

La fallida en el sistema público de pensiones: no en nom de la demografia!

Pau Miret Gamundi / Pilar Zueras, Centre d'Estudis Demogràfics

En una Espanya amb plena ocupació i menor incapacitat, la dependència en el sistema de pensions es reduiria a menys de la meitat de la que actualment patim. Per cada 1 dependent hi hauria 3 contribuents. Segons la majoria d'experts, la principal amenaça a la sostenibilitat del sistema de pensions prové de la demografia. S'argumenta que l'envelliment de la població augmentarà la ràtio entre pensionistes i cotitzants, el que farà inviable el pagament de les pensions, en no haver-hi suficients persones en edat activa per fer front a la creixent nòmina de les pensions.

No obstant això, es té menys present la idea que Espanya gaudeix en l'actualitat de bona salut demogràfica, perquè concentra un gran nombre de cotitzants en les edats adultes i més productives de la vida laboral, fet que podria aprofitar-se per omplir la 'guardiola' de les pensions. Malgrat aquesta demografia favorable, el fons de reserva s'està buidant a causa de la recessió econòmica.

En aquest número de Perspectives Demogràfiques es mostra, precisament, l'extensió d'aquest malbaratament demogràfic i se situa el debat de les pensions més enllà de la simple culpabilització de la demografia. Primer analitzem l'estructura del sistema de la seguretat social diferenciant entre cotitzants, prestacions d'atur i pensionistes per, més endavant, realitzar un exercici de simulació per calcular quina seria la ràtio amb una economia més sanejada.

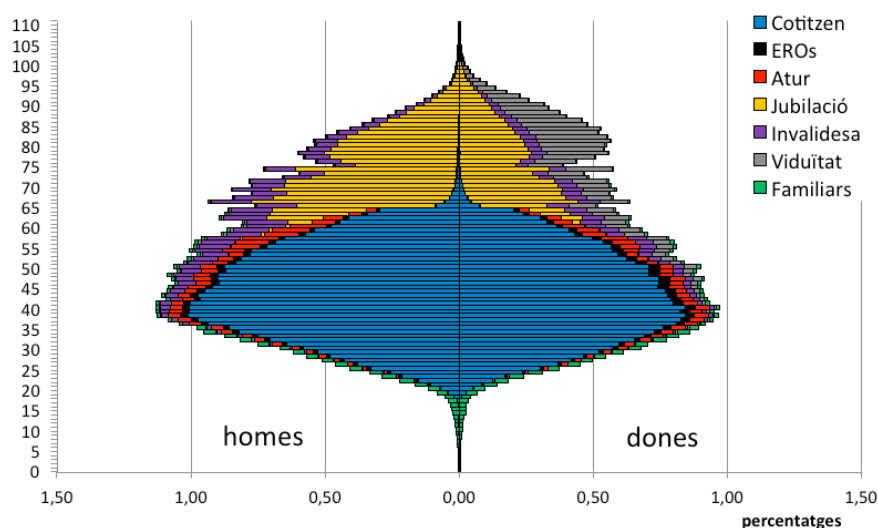
CONTRIBUENTS I PENSIONISTES: QÜESTIÓ D'EQUILIBRI

El sistema públic de pensions a Espanya constitueix, ara com ara, el millor exemple de la solidaritat entre generacions: les cohorts que contribueixen al sistema de cotitzacions sostenen a les que reben algun tipus de pensió.

La Figura 1 mostra l'estructura de la població vinculada a la Seguretat Social per edat, sexe i situació contributiva a Espanya durant 2014 (les dades més recents publicades ara per ara). La base en què se sustenta tot el sistema està formada per cotitzants nets, és a dir, pels qui realitzen aportacions com a part del seu salari o de la renda obtinguda amb el seu treball i, de moment, no reben res a canvi. Aquesta població ha crescut entre 2004 i 2007 i va descendint des de llavors (Figura 2).

Es dibuixa al voltant de l'estructura demogràfica de la cotització el temps passat sota un expedient de regulació d'ocupació, un ERO, cobrant en part un salari i en una altra part la prestació per desocupació.

FIGURA 1. Estructura demogràfica de la població a la Seguretat Social segons situació, Espanya, 2014



Font: elaboració pròpia a partir de la Muestra Continua de Vidas Laborales, 2014 (Seguridad Social)

Nota: S'ha calculat de forma exhaustiva i exclouent, de manera que tots els individus es troben en una i només una situació, prioritzant la contribució al cobrament d'una pensió, i destacant en aquest últim cas la jubilació.

Es tracta d'una població reduïda que s'ha mantingut constant. A l'espera que es resolgui la seva situació, aquí no s'han considerat ni com a contribuents ni com a dependents. Al costat d'aquesta, se situa en la piràmide els qui cobren un subsidi o prestació per desocupació. En teoria els individus cobrant l'atur són cotitzants, però és la Seguretat Social la que s'aporta a ella mateixa la contribució corresponent: en sentit estRICTE, es tracta de població dependent.

En el llinar que assenyalava el pas de l'estat de contribuent al de pensionista no només tenim la jubilació, sinó també la pensió d'invalidesa o la de viduïtat, entre d'altres. Tal com marca la llei, la jubilació comença als 61 anys i pràcticament s'universalitza als 65 anys, respectivament les edats mínima i ordinària per poder cobrar la pensió. Veiem el marcat desequilibri entre gèneres en aquesta àrea, ja que una part substancial de les dones ha dedicat la seva vida potencialment activa a la cura familiar, un treball fora de l'àmbit contributiu que no dóna dret a una pensió de jubilació. En compensació, existeix la pensió de viduïtat, que cobra pràcticament en exclusiva la població femenina. Capítol apart mereix la pensió d'invalidesa per la seva relativa joventut: comença a ser significativa abans dels 40 anys. La seva forta presència en la piràmide suposa que la salut laboral a Espanya manifesta símptomes clars d'anèmia.

Aquesta piràmide no està envellida. Les edats en què hi ha més població s'estenen des dels 38 fins als 59 anys: adults components de les generacions del baby-boom, les més nombroses de la recent història d'Espanya, nascudes durant les dècades dels seixanta i setanta. Aquesta voluminosa cohort presenta un alt nivell d'instrucció i va ser fruit d'una fecunditat elevada i d'un incipient Estat de benestar que redistribuïa cada vegada més recursos. Els baby-boomers es troben en plenes facultats productives i, suposadament, contributives, ja que a aquestes edats els seus components haurien d'haver aconseguit un bon posicionament en la seva carrera laboral. A més, els queda entre una i tres dècades de vida laboral. No obstant això, alguns estan cobrant una prestació per desocupació.

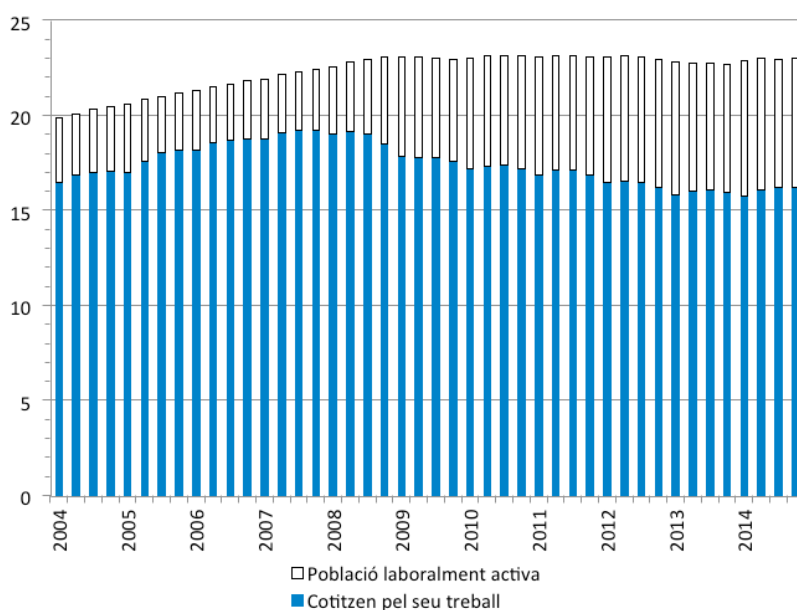
Predir el futur immediat no és complicat, atès que els protagonistes tant d'entrades com de sortides són ja a la piràmide presentada per a l'any 2014 (Figura 1). Així, les generacions que estan complint la majoria d'edat són les nascudes entre 1997 i 2008, fruit del petit baby-boom durant l'expansió econòmica. En conseqüència, van entrant al mercat de treball cohorts cada vegada més nombroses. Desaprofitarem aquest dividend demogràfic?

LES OPORTUNITATS PERDUDES: NO FALTEN TREBALLADORS, FALTA TREBALL

Mai com fins ara hi ha hagut tanta població disponible per treballar. No obstant això, una part important queda involuntàriament fora del mercat laboral formal i, per tant, de la Seguretat Social. Si comparem la població cotitzant neta amb la població laboralment activa (formada pels qui treballen més qui busca treball) ens enfrontem al grau d'aprofitament del potencial demogràfic (Figura 2). La població activa a Espanya va passar dels 20 milions al 2004 als 23 milions al 2008, s'ha estabilitzat a aquest nivell i no dóna símptomes de minvar els seus efectius.

En contrast, els efectius que cotitzen pel seu treball han gaudit d'una fase d'increment i han sofert una fase de caiguda, i tant l'una com l'altra no han estat causades per la demografia sinó per la conjuntura al mercat de treball. Durant la bonança es va passar dels 16,5 milions a una mica més de 19 milions entre el segon trimestre de 2007 i el tercer de 2008: en un quinquenni es van incorporar

FIGURA 2. Població laboralment activa i cotitzant (milions de persones): la potencialitat demogràfica, Espanya 2004-2014, per trimestres



Font: elaboració pròpia a partir de la MCVL –Mostra de Vides Laborals (Seguretat Social) i la EPA Enquesta de Població Activa (INE).

com a contribuents a les arques de la Seguretat Social dos milions i mig d'efectius. I això malgrat que anaven complint els 16 anys, l'edat mínima per treballar i així poder contribuir, les generacions nascudes a la fi dels vuitanta i principis dels noranta, la generació dels millennials, fruit d'una fecunditat de les més baixes del món.

Quina paradoxa! En contrast, durant la fase de declivi, el nombre de cotitzants es va precipitar fins a un valor per sota dels 16 milions, perdent en el següent lustre una mica més del que s'havia crescut en el quinquenni anterior.

La proporció entre la població cotitzant i l'activa ajuda a estimar la potencialitat demogràfica desaproveitada. Durant la bonança aquest indicador es va elevar per sobre del 85%, a l'actualitat amb prou feines supera el 70%: un precipici de 15 punts percentuals. Si prenem l'indicador als bons temps com a referència, estimem que avui dia s'aprofita un 82% del potencial demogràfic (70 punts sobre un màxim de 85) i que, complementàriament, es malgasta el 18% del mateix: en altres paraules, actualment, el potencial demogràfic malmès afecta gairebé a 1 de cada 5 persones laboralment actives.

En definitiva, la transfusió intergeneracional que suposa el sistema públic de pensions s'està ressentint davant la manca de donants, però no a causa de la demografia, sinó d'un mercat de treball que no demanda suficients ocupacions o per una oferta laboral que s'ha submergit més en la informalitat. Hi ha 4 milions de persones que podrien cotitzar i no ho fan, no per falta de desig –gosem dir– sinó per falta de col·locació en l'economia que nodreix a la Seguretat Social.

TENSIONS AL SISTEMA PÚBLIC DE PENSIONS

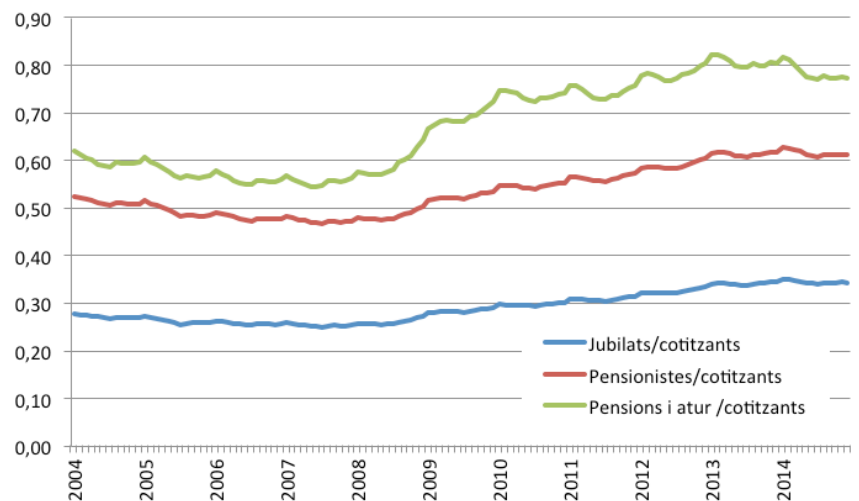
La població que cobra una pensió de jubilació ha passat de 4,5 a 5,6 milions de persones durant el període 2004-14, un substancial increment del 23%. Des de la perspectiva demogràfica, aquest volum anirà augmentant no només per l'augment de l'esperança de vida, sinó també perquè les generacions que compliran l'edat ordinària de jubilació són cada vegada més nombroses, aconseguint el seu zenit quan a la dècada dels quaranta del segle XXI les cohorts nascudes el 1976 exigeixen la seva jubilació.

D'altra banda, els qui sostenen les pensions de jubilació de la població gran són els contribuents nets. El flagrant desaproveïment de la potencialitat demogràfica demostra que les solucions natalistes no arreglarien res si el mercat laboral no és capaç d'absorbir completament el capital humà disponible. Per avaluar la magnitud del problema actual el que s'ha d'estimar és la relació de dependència demogràfica en el sistema de la Seguretat Social, tal com es presenta a l'actualitat.

La relació de dependència demogràfica entre cotitzacions i jubilacions entre 2004 i el final de l'expansió econòmica va millorar de 0,28 a 0,25 (Figura 3), en altres paraules, es va passar de 7 jubilats per cada 25 cotitzants a una ràtio d'1 a 4. El sistema de la Seguretat Social en la relació entre cotitzacions i jubilacions estava exultant, ja que la perspectiva del constant augment de la guardiola del fons de reserva no podia ser més falaguera. En aquest aspecte, la situació a la fi del 2014 és pitjor, encara que dista molt de ser dramàtica, ja que actualment hi ha 3 cotitzants que sostenen cada pensió de jubilació.

El panorama s'agreuja cada vegada més quan es van afegint els altres col·lectius de població que perceben pensions i prestacions contributives. En efecte, existeixen un altre tipus de pensions

FIGURA 3. Relació de dependència demogràfica a la Seguretat Social, Espanya 2004-2014, per mesos



Font: elaboració pròpia a partir de la MCVL, 2004-14 (Seguretat Social).

contributives que exerceixen pressió sobre el sistema, a saber, les d'invalidesa, viduïtat i d'altres com les d'orfanat o a favor de familiars. Durant el període 2004-14 la població pensionista ha passat de 8,6 a 10 milions de persones, un increment del 16% en onze anys, que podria ser la causa de la percepció de col·lapse al sistema contributiu de la Seguretat Social, doncs la relació de dependència en afegir tot tipus de pensionistes sobre els contribuents nets dibuixa una situació d'allò més complicada. Mentre que entre 2004 i 2008 l'indicador va millorar de 0,52 a 0,48, la qual cosa suposa un descens de 13 a 12 pensionistes per cada 25 cotitzants, durant els anys posteriors la relació de dependència s'ha anat embolicant fins a afectar el 2014 un valor de 0,63. És a dir, la ràtio és superior



a 1 pensionista per cada 2 contribuents nets, en concret tenim a 16 pensionistes per cada 25 cotitzants.

La tensió sobre el sistema esdevé insuportable quan s'afegeix a la població pensionista els qui cobren una prestació per desocupació, ja que la relació demogràfica de dependència en la Seguretat Social arriba llavors a 0,8, és a dir, hi ha 4 persones que perceben pensió o prestació per desocupació per cada 5 contribuents nets. No sempre ha estat així, ja que la ràtio va millorar lleugerament entre 2004 i 2007, de 0,6 a 0,56, significat que de 15 dependents per cada 25 contribuents es va passar a una ràtio de 14 a 25.

Com podria relaxar-se eficaçment aquesta tensió? Mentre el mercat de treball a Espanya no sigui capaç d'aprofitar el capital humà disponible, un augment de la natalitat o de la immigració només conduiria a un major desaprofitament del potencial demogràfic. El desplaçament legal de l'edat a la jubilació suposa una solució molt insuficient, ja que res incideix en els altres tipus de pensions no relacionades directament amb la retirada de la vida laboral, com són les de viduitat o incapacitat.

Si s'utilitzés tot el potencial demogràfic, la relació de dependència milloraria deu punts percentuals. Incorporant completament a la població laboralment activa al mercat de treball formal s'incrementaria gairebé 20 punts percentuals en el nombre de contribuents a la Seguretat Social, alhora que desapareixerien els qui cobren una prestació per desocupació. Si, a més, es millorés la salut laboral de manera que les pensions d'invalidesa passessin a ser una categoria residual, aquest indicador podria caure gairebé nou punts percentuals més, de manera que avui dia la relació de dependència seria la meitat que patim actualment.

Tal vegada llavors el sosteniment del sistema públic de pensions tindria un futur més prometedor: de moment seguim en tensió.

LA DEMOGRAFIA NO EN TÉ LA CULPA

L'intercanvi entre i inter generacions és un dels pilars de l'estat de benestar. Encara que en teoria les prestacions per desocupació i el sistema de pensions estan lligades i limitades a cotitzacions individuals, en realitat es tracta d'un poderós aglutinant social mitjançant l'ajuda a la població que no aconsegueix trobar treball després d'haver-lo perdut, als qui les condicions de salut no permeten seguir treballant i als qui es retiren del mercat laboral per deixar pas a les generacions més joves, la qual cosa impedeix que aquestes caiguin en desocupació. La privatització del sistema, si s'ha de jutjar per experiències en altres països, parcials o gairebé totals, no sembla una bona solució, sinó una forma de dinamitar-lo.

Les tensions del sistema contributiu de la Seguretat Social ni tenen ni tindran a les properes dècades una causa estrictament demogràfica, ja que actualment es deuen en exclusiva a la fase recessiva del cicle econòmic capitalista. Per suportar-lo, el sistema ha creat un fons de reserva a engrossir en moments d'expansió i alliberar en moments de crisi, que està de moment complint amb la seva missió. Cal pensar en com reforçar el sistema i no en com beneficiar-se de la seva descomposició fent responsable a la demografia.

Referències bibliogràfiques

Miret, P. i Zuera, P. (2016), "Dar y recibir: población cotizando y pensionistas, España, 2004-2014", a Domínguez-Mújica, J. i Díaz-Hernández, P. (coord.), *Actas del XV Congreso de la Población Española: Población y territorio en la encrucijada de las ciencias sociales*, Fuerteventura, 8-10 de juny de 2016, pp. 607-620.

Spijker, J. (2015), "Alternative indicators of population ageing: An inventory", *Vienna Institute of Demography Working Papers*, n. 4/2015.

Gómez-León, M. i Miret-Gamundi, P. (2014), "Working after age 50 in Spain. Is the trend towards early retirement reversing?", *Vienna Yearbook of Population Research* 2014, vol. 12, pp. 115-140.

Agraïments

A la Subdirecció de Seguiment Econòmic de la Direcció General d'Ordenació de la Seguretat Social, per facilitar la MCVL.

Editors:

Andreu Domingo i Albert Esteve

Correspondència dirigida a:

Pau Miret Gamundi
pmiret@ced.uab.cat

Cita

Miret-Gamundi, P., Zuera, P. (2016) "La fallida en el sistema públic de pensions: no en nom de la demografia!", *Perspectives Demogràfiques*, 4:1-4.

Maquetació

Xavier Ruiz Vilchez

Enllaç url

<http://ced.uab.es/es/difusion/butlleti-perspectives-demografiques>

Contacte

Centre d'Estudis Demogràfics.
Carrer de Ca n'Altayó, Edifici E2
Universitat Autònoma de Barcelona
08193 Bellaterra / Barcelona
Espanya
Telèfon: +34 93 5813060
E-mail: demog@ced.uab.es
Web: <http://ced.uab.es/es/>