

Mirades alternatives sobre la pobresa a Espanya: una qüestió de definició i mesura.

Ĩnaki Permanyer/Pinar Köksel, *Centre d'Estudis Demogràfics*

L'any 2010 la Unió Europea (UE) va presentar el programa Europa 2020: un conjunt de mesures que havia de servir per fer front als efectes adversos de la recent crisi financera i enfortir les economies de la zona Euro. Entre altres qüestions, es va plantejar com a objectiu prioritari la necessitat de reduir en 20 milions el nombre de persones amenaçades pel risc de viure en condicions de pobresa o exclusió social a la totalitat de la UE. Pel cas Espanyol, aquest objectiu es traduïa en reduir el nombre de persones pobres en 1.4 milions entre els anys 2010 i 2020.

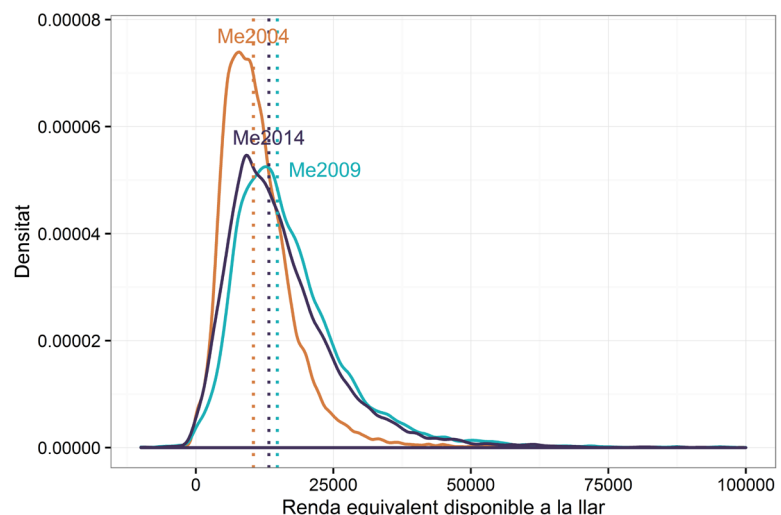
En quina mesura s'estan assolint els objectius de reducció de la pobresa que es van fixar per a Espanya de cara a l'any 2020? Aquesta és la pregunta que volem respondre en aquest número de Perspectives Demogràfiques. Havent passat recentment la meitat del període establert es tracta d'un bon moment per a fer un balanç provisional dels progressos realitzats fins ara per tal d'analitzar quines són les perspectives d'èxit pels propers anys. A tal efecte, començarem repassant breument les virtuts i els defectes de les mesures oficials actualment emprades per tal de quantificar la pobresa i en proposarem una d'alternativa. Tot i que la nova mesura es tant arbitrària com les actualment existents, té la virtut de donar una visió complementària i, tal vegada, més realista dels preocupants processos d'exclusió social que s'estan desenvolupant recentment al nostre país.

Les maneres com definim i mesurem els fenòmens socials tenen una importància cabdal no només a l'hora d'intentar retratar i comprendre el món que ens envolta sinó també quan intentem modificar-lo i corregir-lo. En aquest sentit, la pobresa és un exemple paradigmàtic amb un gran ressò mediàtic i social arran del cicle econòmic recessiu iniciat l'any 2008. Quina ha estat la seva evolució els darrers anys? A quins sectors ha afectat més fortament? Què n'esperem de cara al futur? Si ens apartem d'unes mesures oficials excessivament acomodaticies que no semblen fer-se ressò dels importants canvis estructurals que estan esdevenint a l'economia espanyola, hi ha raons pel pessimisme: infants, estrangers i persones sense estudis universitaris són alguns dels sectors més afectats per les anades i tornades de la conjuntura econòmica actual.

LA POBRESA: UN FENOMEN COMPLEX I ELUSIU

La distribució dels ingressos a Espanya ha patit transformacions molt destacables al llarg dels darrers deu anys fruit d'una conjuntura econòmica molt variable. A la Figura 1 es mostren les distribucions corresponents als anys 2004, 2009 i 2014, provinents de les dades de les enquestes de condicions de vida EU-SILC ("Statistics on Income and Living Conditions"). Mentre el primer any correspon a un període de bonança, el segon i el tercer corresponen a l'inici i al posterior desenvolupament d'una de les crisis econòmiques que han sacsejat més fortament les economies dels països rics durant les darreres dècades. Si es compara la distribució de 2004 amb la de 2009 es pot apreciar una millora força generalitzada en la distribució dels ingressos

FIGURA 1. Funcions de densitat de la distribució d'ingressos a Espanya els anys 2004, 2009 i 2014.



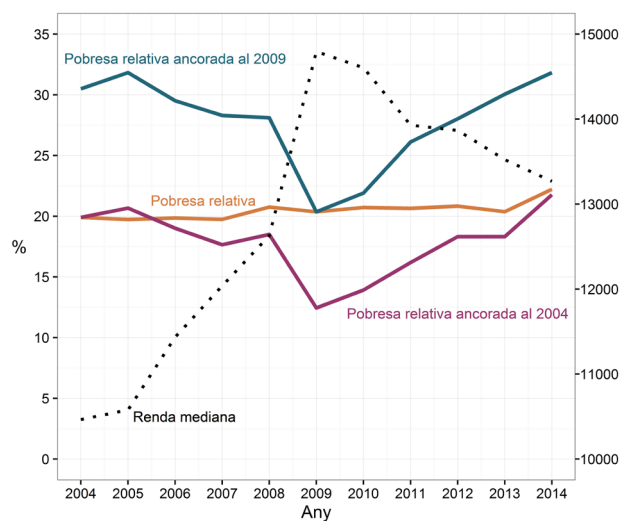
(la corba s'ha desplaçat clarament cap a la dreta). D'altra banda, comparant la distribució de 2014 amb la de 2009 es pot apreciar una clara contracció dels ingressos (la corba s'ha desplaçat cap a l'esquerra) – tot i que no tan forta com l'expansió que la va precedir. Els desplaçaments en la distribució dels ingressos queden reflectits en els valors de les medianes corresponents, que van pujar de 10.464€ a 14.794€ entre 2004 i 2009 (màxim històric) per baixar a continuació fins 13.268€ cinc anys després. Val la pena constatar que no es detecten canvis importants amb el pas del temps als extrems inferiors de les distribucions (ingressos al voltant de zero, on hi ha les rendes dels individus extremadament pobres). Què podem dir del percentatge de persones pobres al llarg dels darrers deu anys? Donades les notables transformacions que han patit les corresponents distribucions d'ingressos durant el període analitzat, hom esperaria que aquestes quedessin reflectides en els corresponents indicadors de pobresa. Sorprenentment, però, les mesures oficials de pobresa s'han mantingut tossudament estables al llarg de la darrera dècada: entre 2004 i 2013 han oscil·lat lleugerament entre un 20% i un 21%, amb un tímid repunt fins al 22% l'any 2014 (veure Figura 2). Com és possible que els indicadors oficials no siguin sensibles a una de les crisis econòmiques més colpidores de les darreres dècades?

L'explicació d'aquesta aparent paradoxa rau, lògicament, en la definició formal que els instituts d'estadística fan servir per tal de decidir qui es pobre i qui no ho és. Actualment, als països de la UE es considera que una persona es pobre si el seu nivell d'ingressos és inferior al 60% de la mediana d'ingressos al país i any corresponents. Aquest és un exemple dels anomenats llinars de pobresa relatius, que pretenen reflectir la importància que els individus atorguen a la seva posició relativa respecte la resta de la societat. El greu inconvenient d'aquestes mesures és que només tenen en compte la posició relativa dels individus, independentment dels nivells absoluts d'ingressos, de manera que són completament insensibles als períodes d'expansió i contracció generalitzats pels que ha passat l'economia espanyola al llarg dels darrers deu anys.

Per tal d'evitar aquests inconvenients, diversos autors han suggerit que, en presència d'episodis de variabilitat en el cicle econòmic, a l'hora de mesurar l'evolució de la pobresa val la pena emprar el que tècnicament es coneix com a línies de pobresa ancorades (Morelli et al 2014, pp. 610). La idea és ben senzilla: es tracta de fixar (o ancorar) un determinat llinar de pobresa i estudiar l'evolució de les tendències en base a aquest nou llinar que no està afectat per les fluctuacions de la conjuntura econòmica (tenint en compte, això sí, la inflació registrada any rere any). Tot i tractar-se d'un llinar que es podria criticar per la seva relativa arbitriietat (¿perquè ancorar

respecte un any i no un altre?), té la gran virtut de donar una visió complementària a l'oficial i que, possiblement, reflecteix de forma més realista els avatars de la pobresa a Espanya al llarg de la darrera dècada. A la Figura 2 mostrem l'evolució recent del percentatge de persones pobres a Espanya emprant línies de pobresa ancorades als anys 2004 i 2009. Tot i que els nivells dels dos indicadors són força diferents durant tot el període (fet que cal atribuir a l'expansió de l'economia espanyola durant aquest període), les tendències són

FIGURA 2. Evolució de la renda mediana (eix dret) i dels nivells de pobresa (eix esquerra) segons diferents definicions durant el període 2004-2014.



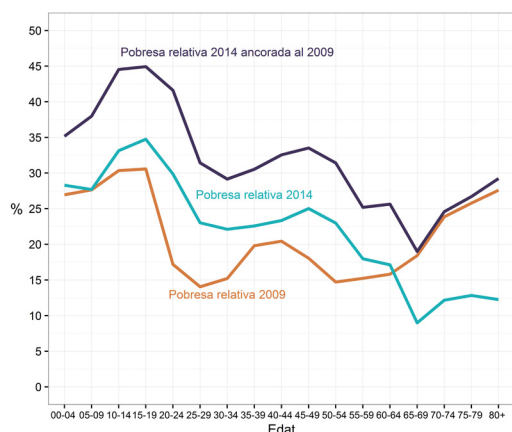
remarcablement semblants. En ambdós casos observem un clar descens dels nivells de pobresa fins l'any 2009, moment a partir del qual hi ha un marcat canvi de tendència. Sens dubte, l'evolució d'aquests indicadors s'ajusta molt més al que hom esperaria trobar en períodes d'expansió i recessió econòmiques; a la Figura 2 hem mostrat també els corresponents nivells de renda mediana per ressaltar la naturalesa contracíclica (és a dir: en direcció oposada al creixement econòmic) dels nous indicadors. A la resta de l'article, doncs, explorarem amb més detall quina ha estat l'evolució de la pobresa a Espanya emprant la línia de pobresa ancorada a l'any 2009 – moment en el que la renda mediana espanyola va assolir el seu punt més elevat i que va marcar l'inici d'una davallada que, per ara, no sembla tenir aturador – tot comparant-la respecte la mesura oficial.

ANATOMIA D'UN ESFONDRAMENT

L'heterogeneïtat de la població espanyola fa que la crisi econòmica hagi colpejat de forma ben diferenciada als diversos grups que la conformen. A continuació repassarem breument l'evolució recent dels nivells de pobresa en funció de tres característiques sociodemogràfiques bàsiques: l'edat, el país de naixement i el nivell edu-

catiu. A la Figura 3 mostrem quina ha estat l'evolució dels nivells de pobresa per grups d'edat tot comparant les mesures oficials amb les mesures alternatives aquí proposades. Quan comparem les me-

FIGURA 3. Percentatge de gent pobra per grups d'edat als anys 2009 i 2014 emprant definicions alternatives.



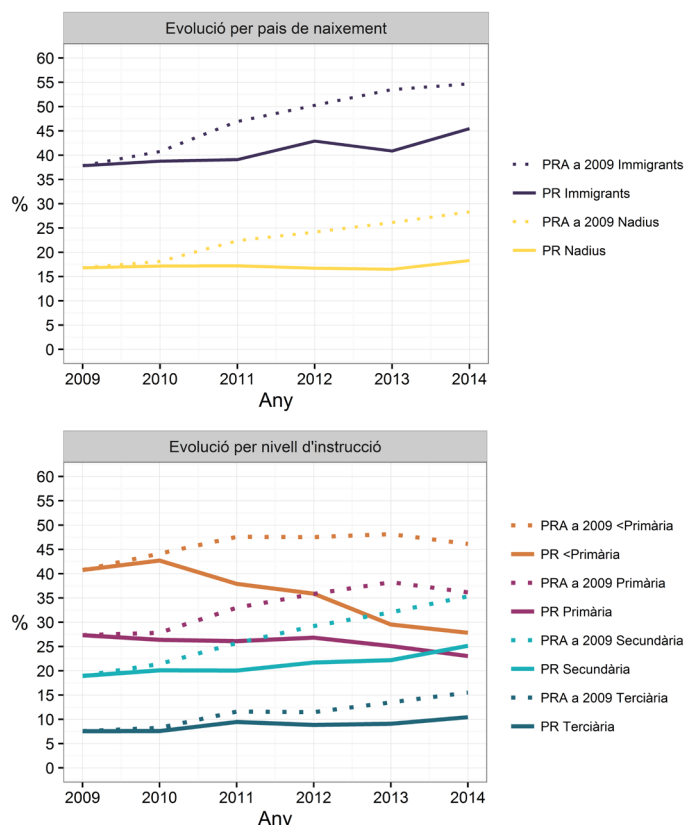
sures de pobresa relativa oficials entre 2009 i 2014 es pot apreciar com s'ha produït un increment de la pobresa relativa per a tots els grups d'edat per sota dels 65 anys juntament amb un descens de la mateixa per tots els grups per sobre de l'edat a la jubilació. Aquesta ambivalència desapareix quan comparem els resultats oficials de 2009 amb les mesures de l'any 2014 usant línies de pobresa ancorades al 2009. En aquest cas tots els grups d'edat han vist incrementat el nivell de pobresa corresponent, particularment els grups d'edat per sota dels 65 anys i, encara més especialment, els menors de 20 anys. Aquestes comparacions ens permeten concloure que el conjunt de persones en edat a la jubilació és el sector de la població per grups d'edat que – almenys per ara – menys sembla haver patit l'impacte de la crisi econòmica. Val a dir que els alts nivells de pobresa infantil i juvenil encara serien més alts de no ser per uns patrons de co-residència entre generacions que afavoreixen la convivència amb els pares fins edats ben avançades (Köksel, Esteve i Permanyer 2016).

Tot seguit mostrem els nivells de pobresa entre 2009 i 2014 tot comparant els nascuts a Espanya amb els nascuts a l'estranger. Com pot apreciar-se a la Figura 4 (panell superior) hi ha una diferència molt substancial en els nivells de pobresa entre els nadius i els nascuts fora d'Espanya tant si usem les mesures oficials com les mesures ancorades a l'any 2009. En ambdós casos hi ha una diferència entre els dos grups de prop de 20 punts per l'any 2009 que s'incrementa amb el temps fins més enllà de 25 punts per l'any 2014. Segons les noves mesures, més de la meitat del nascuts a l'estranger eren pobres l'any 2014. En aquest cas la nova manera de

mesurar la pobresa no ofereix un diagnòstic diferent pel que fa a la posició relativa entre els dos grups, però confirma que les diferències entre nacionals i estrangers s'estan eixamplant amb el temps i que els nivells oficials de pobresa són sorprenentment estables donada l'actual conjuntura econòmica.

Finalment, podem veure també l'evolució dels nivells de pobresa segons el nivell educatiu dels individus majors de 25 anys (veure Figura 4, panell inferior). Tant si utilitzem les mesures oficials com les mesures alternatives s'aprecia un clar gradient en els nivells de pobresa en funció del nivell educatiu: com més alt és el nivell educatiu dels individus, menor és la incidència de la pobresa. El diagnòstic difereix, però, quan observem les tendències en el temps. Segons les mesures oficials de pobresa s'està produint un procés de convergència segons el qual els nivells de pobresa són cada vegada més semblants entre si independentment del nivell educatiu;

FIGURA 4. Evolució en el temps dels nivells de pobresa per país de naixement i per nivell educatiu. Espanya 2009-2014 (PR=Pobresa relativa, PRA=Pobresa relativa ancorada)



la incidència de la pobresa disminueix fortament entre els menys educats i s'incrementa lleugerament entre els més educats. Quan fem la línia de pobresa ancorada en 2009, però, la incidència



de la pobresa s'incrementa fortament per a tots els grups educatius, tant en termes absoluts com relatius. Per als individus amb estudis secundaris o universitaris la incidència de la pobresa s'ha duplicat en tan sols cinc anys, i gairebé una de cada dues persones major de 25 anys sense educació primària és pobra. Mentre les mesures oficials conviden a un optimisme moderat degut al marcat descens de la incidència de la pobresa entre els individus amb menor nivell educatiu, els resultats no són gaire esperançadors quan ancorem la línia de pobresa als valors que aquesta tenia tan sols cinc anys enrere (els resultats són completament anàlegs quan ancorem la línia de pobresa als nivells observats deu anys enrere).

S'ESTÀ ASSOLINT L'OBJECTIU D'EUROPA 2020?

Hem iniciat aquest treball preguntant-nos si Espanya està en la direcció adequada per tal d'assolir l'objectiu del programa Europa 2020 de reduir el nombre de persones pobres en 1,4 milions entre 2010 i 2020. Aquesta és una qüestió que ha atret l'atenció de nombrosos mitjans de comunicació, acadèmics i institucions governamentals i no governamentals (veure Nota d'Economia 103), però que no admet una resposta senzilla. Com succeeix amb tants fenòmens de les ciències socials tot depèn de com conceptualitzem i mesurem les coses. Conclourem el treball adreçant aquesta pregunta tot emprant les diferents metodologies per mesurar la pobresa que hem mencionat anteriorment.

Si usem la definició oficial de pobresa econòmica (ingrés inferior al 60% de la mediana), el nombre de persones pobres a Espanya ha passat de 9.652.018 a 10.330.459 entre 2010 i 2014, és a dir: un in-

crement absolut de 678.441 persones i un increment relatiu del 7%. Val a dir que els resultats no són ostensiblement diferents quan en comptes de fer servir aquest indicador fem servir l'altre indicador oficial del risc de pobresa i exclusió social emprat a la UE i conegut com AROPE pel seu acrònim en anglès ("At-Risk-Of-Poverty-and-social-Exclusion"). Aquest indicador considera que una persona és pobra quan es compleix alguna de les condicions següents: (i) el seu ingrés està per sota del 60% de la mediana corresponent; (ii) viu en una llar amb baixa intensitat de treball; (iii) viu en una llar amb carències materials (veure les definicions formals a ec.europa.eu/eurostat). Segons aquesta definició alternativa, el nombre de persones en risc de pobresa i exclusió social ha passat de 14.030.046 a 14.397.732 entre 2010 i 2014, és a dir: un increment absolut de 367.685 persones i relatiu del 3% – una mica més moderat que l'observat amb l'indicador de pobresa estrictament econòmica.

Finalment, quan mesurem la pobresa econòmica emprant el lliniar ancorat als nivells de l'any 2009, els resultats són colpidors: entre 2010 i 2014 el nombre de persones pobres passa de 10.206.684 a 14.794.664, amb un increment absolut de 4.587.980 individus (és a dir: un increment relatiu del 45% respecte la quantitat inicial). Aquest increment espectacular ha estat particularment fort per als infants i la població en edat laboral, les persones sense estudis universitaris i pels nascuts a l'estranger. Tot i que els individus amb estudis universitaris són els menys afectats per la incidència de la pobresa, aquesta s'ha incrementat en tots els nivells educatius. En base a l'evidència empírica aquí presentada, i tot i que encara queden cinc anys per arribar a la data límit establerta per la UE, les possibilitats d'assolir l'objectiu de reducció de pobresa semblen, doncs, particularment escasses.

Referències bibliogràfiques

Köksel, P., Esteve, A. i Permanyer, I. (2016), "How do living arrangements affect the prevalence of jobless households across European regions?", article presentat a la Conferència Europea de Població de l'any 2016 (<http://epc2016.princeton.edu/uploads/160636>).

Morelli, S., Smeeding, T. i Thompson, J. (2014), "Post-1970 trends in within-country inequality and poverty: Rich and Middle-income countries", a Atkinson, A. i Bourguignon, F. (eds.) Handbook of Income Distribution, Volume 2A.

Nota d'Economia [Barcelona: Generalitat de Catalunya. Departament de la Vicepresidència, i d'Economia i Hisenda], núm. 103 (novembre 2016): Anàlisi i eines per fer front a la pobresa i la desigualtat.

Editors

Andreu Domingo i Albert Esteve

Correspondència dirigida a:

Iñaki Permanyer

ipermanyer@ced.uab.cat

Crèdits

Edició de gràfics: Anna Turu.

Maquetació

Xavier Ruiz Vilchez

Enllaç url

<http://ced.uab.es/difusio/butlletiperspectives-demografiques/>

Contacte

Centre d'Estudis Demogràfics.
Carrer de Ca n'Altayó, Edifici E2
Universitat Autònoma de Barcelona
08193 Bellaterra / Barcelona
Espanya
Telèfon: +34 93 5813060
Mail: demog@ced.uab.es
Web: <http://ced.uab.es/>

UAB

Universitat Autònoma
de Barcelona