

## La sostenibilitat demogràfica de l'Espanya buida

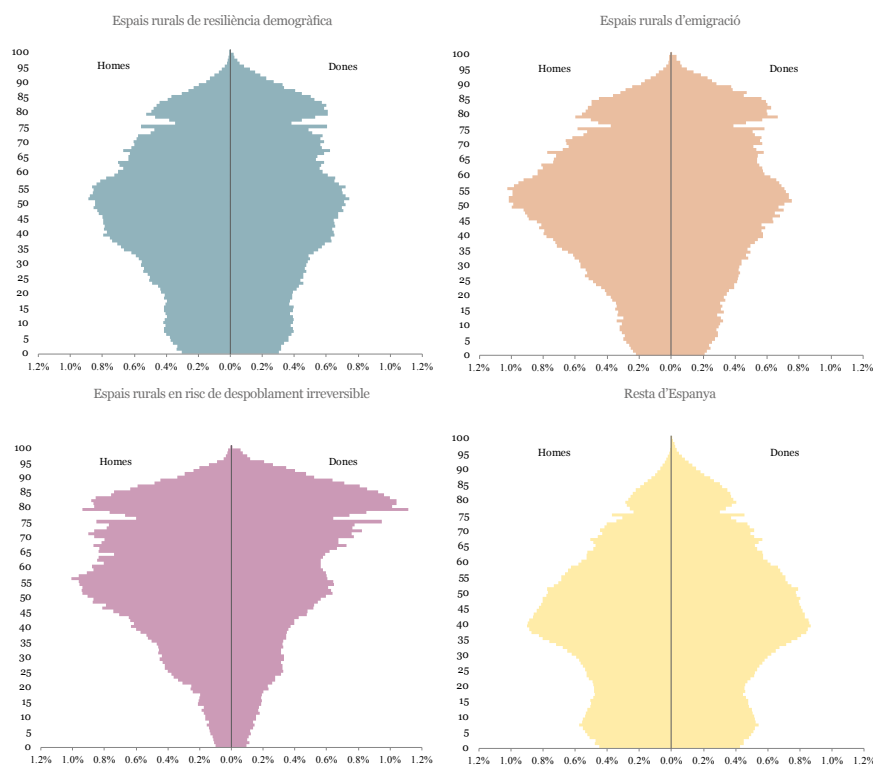
Joaquín Recaño, Centre d'Estudis Demogràfics i Universitat Autònoma de Barcelona

El 60 per cent dels municipis espanyols tenia a 1 de gener de 2016, menys de 1.001 habitants, ocupava el 40 per cent de la superfície i amb prou feines concentrava el 3,1 per cent de la població. Les dades d'Eurostat referents a 2015, situaven a 19 províncies espanyoles entre les menys denses de la Unió Europea. Aquest notable desequilibri entre població i territori constitueix el problema fonamental d'una vasta superfície del centre i nord peninsular, caracteritzada per l'envelliment, una relativa escassetat de dones producte d'una forta emigració diferencial per sexes, i una immigració de pas que no ha pogut tancar les pèrdues demogràfiques que afecten aquests llocs des de mitjan segle XX. La sostenibilitat demogràfica d'aquest conjunt heterogeni de municipis rurals penja d'un fil i planteja un repte demogràfic de primer ordre que ha de tenir en compte, a l'hora d'aplicar polítiques públiques, la seva gran diversitat.

## UNA LLARGA HISTÒRIA DE DESPOBLACIÓ

Els pobles situats en els espais rurals d'Espanya són molt heterogenis, però tots ells han patit, en major o menor mesura, els efectes de la despoblació. Aquest assumpte, encara que no és nou, ha tornat a situar-se en un primer pla, una vegada els efectes de la crisi econòmica han diluït la il·lusió de la immigració, com a panacea per a resoldre l'escassetat de població de les àrees rurals. Els últims anys ens han retornat a la crua realitat: un espai demogràfic que es debat entre la necessitat d'una transformació radical i el risc d'extinció. Però tot no ha estat sempre així. Hi ha una llarga i convulsa història de la població rural que és prèvia als actuals problemes de despoblació.

FIGURA 1. Piràmides de població segons la tipologia dels espais rurals



Font: Elaboració pròpia a partir de les microdades del Padró Continu de 2016.

A principis del segle XX, un de cada cinc habitants d'Espanya -un total de 4 milions de persones-, residia en municipis que al 2016 tenien menys de 1.001 habitants i la densitat de població superava els 20 habitants per km<sup>2</sup>, no molt inferior a la del conjunt d'Espanya (37 habitants per km<sup>2</sup>). Un segle després, la població d'aquests municipis s'havia reduït a 1,45 milions -gairebé una tercera part-, i amb prou feines representava el 3,1 per cent del conjunt espanyol; la seva densitat era de 7,3 habitants per km<sup>2</sup> enfront dels 92 d'Espanya. S'havia consolidat un vast món buit a l'interior de la península. Malgrat això, aquest llarg període de 115 anys conté un relat demogràfic dels espais rurals molt més complex del que aquestes dades escadusseres ens expliquen (Cos i Reques, 2005; Goerlich i altres, 2015).

Encara que l'èxode rural s'inicia a finals del segle XIX en zones pròximes a les àrees urbanes i industrials de Catalunya i el País Basc, durant la primera meitat del segle XX, l'elevada fecunditat i una mortalitat en retrocés van assegurar la continuïtat i fins i tot el creixement demogràfic



dels espais rurals en el seu conjunt. En aquest període, les ciutats es nodreixen només dels excedents demogràfics del món rural. La Gran Recessió de 1929, la Guerra Civil i la postguerra van frenar durant uns anys l'emigració d'un camp que aconseguia, en algunes zones del país, la seva màxima expressió demogràfica entre 1930 i 1950. Però, a partir de la dècada dels cinquanta es produeix un progressiu deteriorament de les condicions socioeconòmiques dels entorns rurals, incapaços de competir amb la mobilitat social ascendent que garantien les ciutats. Entre 1950 i 1991, aquests municipis perden gairebé 2,5 milions d'habitants i són el principal contribuent de l'èxode rural cap als centres urbans. Sense l'emigració rural no disposaríem en l'actualitat de les grans aglomeracions metropolitanes de Madrid, Barcelona o València, ni les capitals de província de moltes regions de l'interior, situades a les mateixes àrees d'emigració, haurien garantit la seva sostenibilitat demogràfica.

## ELS MECANISMES DEMOGRÀFICS DE LA DESPOBLACIÓ

El procés de despoblament és el resultat de la interacció de diferents fenòmens demogràfics (Vidal i Recaño, 1986). El principal, és l'emigració de joves a la recerca d'oportunitats laborals i educatives a les ciutats, al que segueix una profunda depressió del mercat matrimonial local, especialment agreujat per la major emigració de les dones, la petjada més evident és el fort desequilibri entre homes i dones que encara es conserva en nombroses zones rurals (Figura 1). L'emigració va tenir, a més, un efecte diferit, va ser el factor desencadenant de la caiguda de la natalitat del moment i també de la futura desnatalitat, la dels que ja no naixerien en aquestes poblacions per l'emigració dels seus pares. Mentre el camp es deprimia demogràficament, les ciutats espanyoles van registrar, entre principis de la dècada dels seixanta i la segona meitat dels setanta, el nombre més elevat de naixements de la seva història, afavorides per una nupcialitat intensa i primerenca i un flux incessant de població jove des del camp. Des de 1980, un èxode rural més reduït però continu i la caiguda generalitzada de la fecunditat a tot el país, més intensa en els municipis petits del centre i nord de la península, va agreujar la despoblació fins a límits insospitats.

## ELS FACTORS QUE EXPLIQUEN LA DIVERSITAT DE L'ESPANYA BUIDA

El debat sobre la sostenibilitat demogràfica dels espais rurals ha de partir del reconeixement de l'heterogeneïtat dels gairebé 5.000 municipis considerats en aquest treball. Per exemple, els espais rurals situats al sud i als voltants de la costa mediterrània i atlàntica

gaudeixen d'una bona salut demogràfica. Per contra, els situats al centre i nord del país són els més afectats per la despoblació. Així, entre 1981 i 2016, un 15 per cent dels municipis que tractem en aquest document va registrar increments poblacionals. La resta -gairebé 4.200 municipis- van tenir una minva real de població. La varietat de les dinàmiques poblacionals dels municipis rurals exigeix la construcció d'una tipologia que reculli els aspectes que expliquen aquestes diferències.

**Quadre 1.** Factors explicatius de la diversitat dels municipis rurals a Espanya

Variables correlacionades	Factor 1	Factor 2	Factor 3
	Envel·liment	Emigració	Proximitat als espais poblats
Taxa de creixement (1981-2011)	-0.753		
Edat mitjana de la població al 2016	0.947		
Grandària de la població del municipi		-0.76	
Altitud		0.613	
Relació de masculinitat al 2016		0.59	
Intensitat de la emigració al 2016		0.649	
Grandària de la població dels municipis del voltants			0.83
Densitat dels municipis del voltants al 2011			0.631

*Font:* Elaboració pròpia a partir de Goerlich i altres 2015; microdades del Padró Continu de 2016 i dades sobre altitud, superfície i localització de l'Institut Geogràfic Nacional.

La construcció d'aquesta tipologia es realitza en dues fases: en la primera s'identifiquen, a partir d'una tècnica estadística denominada anàlisi de components principals, els factors, com agrupacions de variables que expliquen les diferències entre els municipis. S'han considerat 21 variables que mesuren aspectes lligats a la grandària de la població dels municipis i la dels seus voltants, l'altitud, la taxa de creixement, la densitat de les entitats i els municipis circumdants, la relació de masculinitat, l'estructura demogràfica, la distància a la capital de província i la intensitat de l'emigració interna. Aquest tipus d'anàlisi ha identificat tres factors, les correlacions més significatives es mostren en el quadre 1. Els factors, per ordre d'importància, són els següents: un primer factor associat a l'**envel·liment**, amb una relació intensa amb variables d'estructura; un segon factor connectat amb l'àmbit de l'**emigració**; i, finalment, un factor definit per la **proximitat a espais més poblats**. Els tres factors expliquen gairebé el 60 per cent de la variància entre municipis. Per a cada municipi s'obté una puntuació a cada un dels factors als que, en una segona fase, se'ls ha aplicat una anàlisi de conglomerats. Aquests factors configuren tres espais demogràfics rurals amb unes peculiars característiques poblacionals. Els resultats es presenten en el proper apartat.

## UNA TIPOLOGIA DEMOGRÀFICA DELS ESPAIS RURALS

El desigual impacte de l'envel·liment, la desnatalitat i l'escassetat de dones en els trams centrals de la piràmide són les claus de la

interpretació de les tres tipologies considerades (Figura 1).

El primer grup integrat per 1.463 municipis configura els **espais rurals de resiliència demogràfica**. Són municipis: de major grandària i menor altitud, localitzats a la perifèria de la Meseta Castellana (Figura 2), lluny també de les àrees de muntanya més depri- mides; amb una certa estabilitat demogràfica; presenten densitats de població més elevades que la mitjana rural; un índex de mascul- linitat lleugerament superior al conjunt d'Espanya; i un menor im- pacte de l'emigració (només un 60 per cent dels nascuts en aquests municipis residien, al 2016, en un altre municipi).

En el segon grup, s'en localitzen 1.622 entitats, tenen, com a prin- cipals característiques: una altitud elevada; una petita dimensió demogràfica (una mitjana de 175 habitants); una densitat de 6,2 habitants per km<sup>2</sup>; unes taxes de creixement negatives; un signifi- catiu nivell de masculinitat superior al grup anterior; un relatiu ni- vell d'envelliment; i un elevat impacte de l'emigració (el 80 per cent dels nascuts allà, resideixen en altres municipis). **Són els espais rurals d'emigració**.

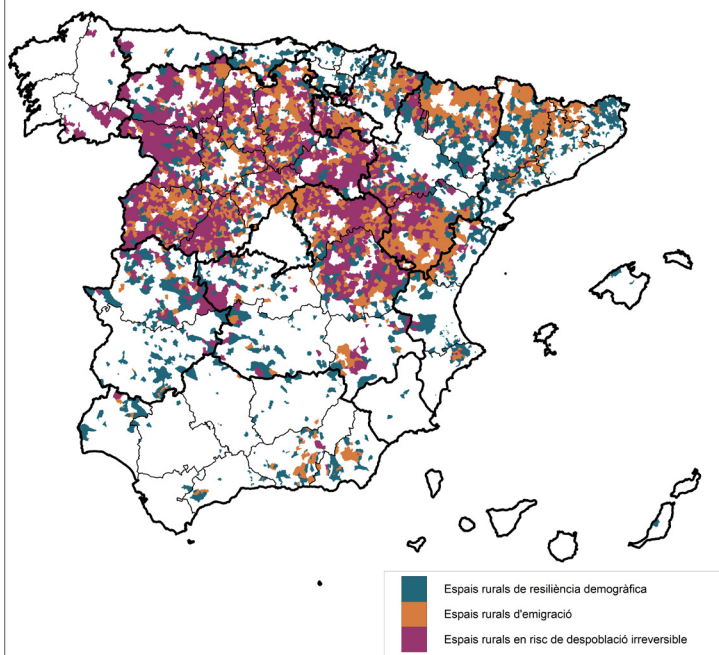
Finalment, el tercer grup, el constitueixen **els espais rurals en risc de despoblament irreversible**, que poden arribar fins i tot a l'extinció. Es tracta de 1.840 municipis amb les característiques més extremes: màxima altitud mitjana; mínima dimensió demo- gràfica; 110 habitants de mitjana; les densitats més baixes (4,3 ha- bitants per km<sup>2</sup>); màxim envelliment, amb edats mitjanes properes als 60 anys i un 45 per cent dels seus habitants de més de 65 anys; són els municipis que han experimentat la màxima emigració feme- nina i presenten un greu envelliment.

Tot i que els tres grups es caracteritzen per una gradació dels prin- cipals indicadors demogràfics, el segon i tercer tenen una major proximitat dels indicadors, el que constitueix una mala notícia per- què la seva supervivència demogràfica està en joc com a conseqüèn- cia de les seves estructures demogràfiques (Figura 1).

Aquests dos últims grups componen una àrea contínua on es lo- calitzen els municipis rurals amb pitjors perspectives de futur: les comunitats del voltant de Madrid, especialment Castella-Lleó, on totes les seves províncies estan implicades en menor o major grau; Castella-la Manxa, on la situació d'insostenibilitat demogràfica en els municipis més petits de les províncies de Guadalajara i Conca és evident; Aragó, amb especial protagonisme de la província de Terol; i finalment; la Rioja. Per contra, a les províncies situades a la Vall de l'Ebre, l'espai al sud de la línia que uneix Càceres i Toledo, la muntanya pirinenca i a les regions mediterrànies, es localitzen els municipis rurals amb una major resiliència demogràfica. L'especial

configuració del poblament d'Astúries i Galícia no permet, a través de l'anàlisi amb dades municipals, constatar la veritable dimensió dels problemes demogràfics que afecten les zones rurals d'aquestes regions.

FIGURA 2. Localització espacial de les tipologies dels municipis rurals a Espanya (2016)



Font: Elaboració pròpia a partir de les microdades del Padró Continu de 2016.

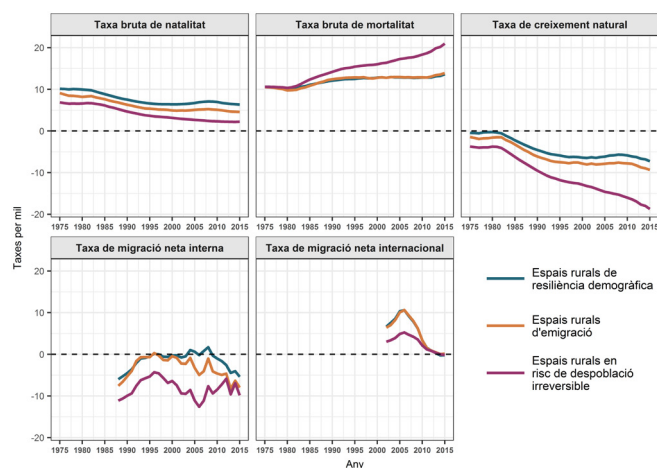
## ELS COMPONENTS RECENTS DEL CREI- XEMENT DEMOGRÀFIC DELS ESPAIS RU- RALS

En els últims anys s'han produït canvis substantius en les causes demogràfiques implicades en la despoblació rural. L'emigració ha perdut força i han adquirit protagonisme les pèrdues demogràfi- ques derivades d'una fecunditat molt baixa i una major mortalitat. D'altra banda, mentre les ciutats s'han beneficiat notablement de l'aportació immigratòria, aquesta ha passat de puntetes per la majoria de les àrees rurals espanyoles. El conjunt de municipis que analitzem només ha captat el 1,85 per cent de la immigració, un valor fins i tot menor del pes que representa la seva població a Espanya (3,1 per cent).

Les estructures demogràfiques dels espais rurals condicionen el seu futur demogràfic. Des de mitjans de la dècada dels setanta, la natalitat ha experimentat un continu descens i la mortalitat ha se- guit un camí de creixement associat a l'envelliment. Els municipis en risc de despoblament irreversible mostren les taxes de natalitat més baixes, les més altes de mortalitat, el menor creixement na- tural (sempre negatiu), una major emigració interna neta i la me-

nor atracció de la immigració exterior. Constitueixen el cas extrem de decreixement entre els municipis analitzats. Els grups un i dos mostren comportaments molt afins en mortalitat i migracions, encara que sempre amb creixements negatius en el seu conjunt. En tot cas, des de 1975 a 2015, el creixement natural dels tres grups ha estat negatiu cada any. La contundència d'aquestes dades és la mostra palpable del greu problema que afecta els municipis de l'Espanya buida.

**FIGURA 3.** Comportaments demogràfics dels espais rurals a Espanya (1975-2015)



**Font:** Elaboració pròpia a partir de les microdades del MNP i els censos de població. Mitjana mòbil de 5 anys.

La immigració exterior ha aparegut com a solució als problemes de despoblament però el seu comportament ha generat un miratge demogràfic. Tot i tractar-se d'espais buits, la capacitat d'atracció d'immigrants de l'exterior ha sigut molt baixa. D'altra banda, una part significativa dels immigrants nascuts a l'estranger, que van

arribar als municipis amb més problemes demogràfics, torna a emigrar. En el període 2000-2015, els municipis rurals espanyols van tenir un saldo migratori intern negatiu de la població nascuda a l'estranger. Aquest resultat suggereix que, a una primera localització dels immigrants en aquests municipis segueix una nova emigració interna. Probablement, els immigrants experimenten els mateixos factors que expulsen a la població autòctona de les àrees rurals.

## LA RECERCA DE LA RESILIÈNCIA DEMOGRÀFICA

Les perspectives demogràfiques dels espais rurals varien considerablement segons els sectors geogràfics que considerem. En algunes àrees, la resiliència econòmica expressada a través del turisme rural, les segones residències i l'existència de recursos concrets lligats al territori poden garantir la continuïtat econòmica i, en menor mesura, el manteniment d'uns mínims poblacionals. Malgrat això, la major part dels nuclis rurals no són capaços de retenir els pocs joves que hi resideixen, especialment a les dones i no són atractius per als potencials immigrants, caracteritzats per una elevada circulació migratòria que no arriba a arrelar al territori. Aquest últim grup de població, l'únic que podria redreçar la malmesa situació demogràfica de la població rural, és la clau de la seva supervivència demogràfica, però no s'entreveuen canvis en aquesta direcció, si no es potencien inversions públiques que fomentin l'ancoratge de la població en els llocs amb problemes demogràfics. Qualsevol intervenció política hauria de tenir en compte la varietat dels espais rurals en qüestió, no dilatar en el temps una avaluació més precisa dels factors que expliquen aquesta heterogeneïtat i identificar finalment aquells aspectes que puguin afavorir la resiliència demogràfica i econòmica.

### Fonts

Fundación BBVA i IVIE (Instituto Valenciano de Investigaciones Económicas). *Cambios en la estructura y localización de la población: series homogéneas (1900-2011)*. Novembre de 2015. Base de dades disponible a Internet: <http://www.fbbva.es/TLFU/tlfu/esp/areas/econ-osoc/bbdd/serieshomg.jsp>

### Referències bibliogràfiques

Collantes, F.; Pinilla, V.; Sáez, L. A. i Silvestre, J. (2014). "Reducing depopulation in rural Spain: the impact of immigration". *Population, Space and Place*, 20 (7), 606-621.

Cos, O. de i Reques P. (2005). "Los cambios en los patrones territoriales de la población española (1900-2001)". *Papeles de Economía española*, 104, 167-192.

Goerlich, F., Ruiz, F., Chorén, P. i Albert, C. (2015). *Cambios en la estructura y localización de la población: Una visión de largo plazo (1842-2011)*. Bilbao: Fundación BBVA, 354 pp.

Molino, S. del (2016). *La España vacía. Viaje por un país que nunca fue*. Madrid: Turner, 296 pp.

Vidal, T. i Recaño, J. (1986). "Rural Demography in Spain today". *Espace, Populations, Sociétés*, 4 (3), 63-73.

### Cita

Recaño, J. (2017) "La sostenibilitat demogràfica de l'Espanya buida", *Perspectives Demogràfiques*, 7: 1-4 (ISSN: 2696-4228). DOI: 10.46710/ced.pd.cat.7.

### ISSN

ISSN 2696-4228

### DOI

<https://doi.org/10.46710/ced.pd.cat.7>

### Editors

Andreu Domingo i Albert Esteve

### Correspondència dirigida a:

Joaquín Recaño  
[jrecao@ced.uab.es](mailto:jrecao@ced.uab.es)

### Crèdits

Edició de gràfics: Anna Turu i Teresa Menacho

### Maquetació

Xavier Ruiz Vilchez

### Enllaç url

<http://ced.uab.es/difusio/butlleti-perspectives-demografiques/>

### Contacte

Centre d'Estudis Demogràfics.  
Carrer de Ca n'Altayó, Edifici E2  
Universitat Autònoma de Barcelona  
08193 Bellaterra / Barcelona  
Espanya  
Telèfon: +34 93 5813060  
Mail: [demog@ced.uab.es](mailto:demog@ced.uab.es)  
Web: <http://ced.uab.es/>  
Universitat Autònoma de Barcelona