

La fecunditat segons la diferència educativa i laboral entre cònjuges: tant se val?

Xiana Bueno i Joan García Román, Centre d'Estudis Demogràfics

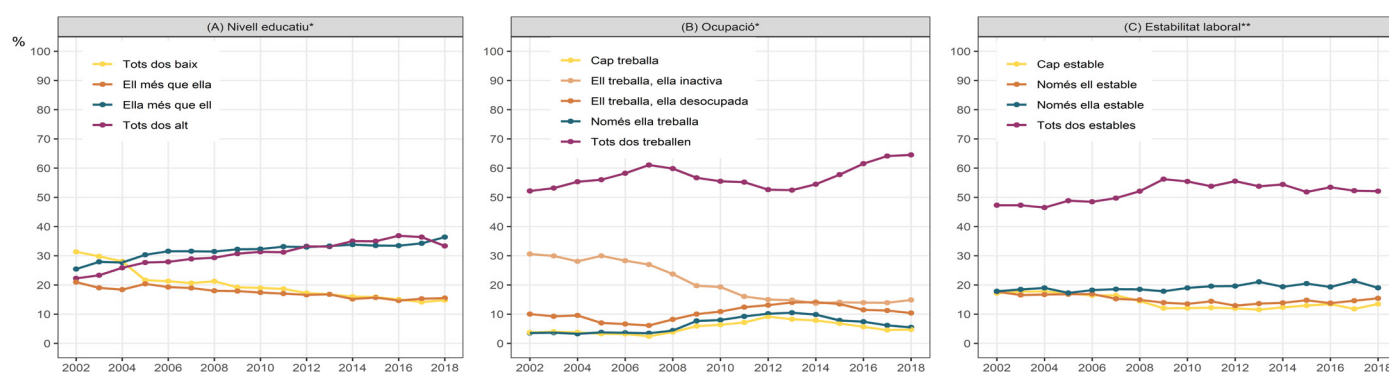
La posició de les dones en la societat ha canviat i, amb ella, la composició de les parelles. En la majoria de societats desenvolupades ha augmentat la participació laboral femenina i el nivell educatiu de les dones superant, aquest darrer, a l'observat entre la població masculina. Com a conseqüència, s'han generalitzat les parelles en les que tots dos membres treballen i han augmentat aquelles en les que la dona és l'única persona ocupada. En aquest número de *Perspectives Demogràfiques* ens preguntem, pel cas d'Espanya, com incideix la diferència educativa i laboral entre els cònjuges sobre la fecunditat de les parelles. Els resultats indiquen que són les parelles més ben posicionades (amb estudis, on tots dos treballen i amb estabilitat laboral), les que tenen més probabilitats d'arribar a la desitjada "parelleta". Quan hi ha diferències entre cònjuges, observem que, més que l'educació, la importància rau en l'estabilitat laboral, i així, són aquelles parelles on la dona té una millor posició laboral que l'home, i no al revés, les que amb més facilitat decideixen augmentar la família.

EVOLUCIÓ DE LA DESIGUALTAT EDUCATIVA I LABORAL ENTRE ELS CÒNJUGES

Les grans transformacions ocorregudes en l'educació i en el mercat laboral espanyol en les darreres dècades han propiciat canvis en la composició de les parelles. A principis dels anys 90 predominava el model de parella on només l'home treballava i la dona era la responsable de les tasques de la llar i de cura. El percentatge de parelles menors de 65 anys en la que l'home era l'únic membre de la parella ocupat, encara representava el 57,8% (García Román, 2020). A més, predominaven les parelles en les que tots dos membres tenien un nivell educatiu baix, tenint l'home un nivell educatiu superior al d'ella. L'escenari avui ja és diferent.

La Figura 1 mostra com ha variat la composició de les parelles segons el nivell educatiu, la participació en el mercat laboral i les característiques de l'ocupació dels dos membres. Les dades provenen de l'Enquesta de Població Activa entre 2002 i 2018 i hem seleccionat aquelles parelles heterosexuales formades per una dona d'entre 20 i 44 anys. Per nivell educatiu (Figura 1A) observem com les parelles on tots dos tenen un nivell educatiu elevat, amb estudis postsecundaris o universitaris (homogàmia alta), i aquelles en les que la dona té un nivell educatiu major que el seu cònjuge (hipogàmia) han crescut de forma constant en tot el període, passant del 22,2% i el 25,4% al 33,3% i 36,8%, respectivament. En canvi, han minvat les parelles on tots dos membres tenen un nivell educatiu baix (homogàmia baixa) o ell té un nivell educatiu més elevat (hipergàmia).

FIGURA 1. Composició de les parelles segons nivell educatiu, relació amb l'activitat i estabilitat laboral entre els membres de la parella. Parelles en què la dona té de 20-44 anys. Espanya, 2002-2018



Nota: * totes les parelles; ** parelles de doble ingrés

Font: EPA, 2002-2018

Paral·lelament a l'expansió educativa -per a tots, però sobretot per a elles- també observem canvis notables en la composició de les parelles segons les característiques laborals. Així, tot i que hi va haver un lleuger descens durant el període de crisi econòmica, les parelles on tots dos membres treballen s'han convertit en les predominants, representant 2 de cada 3 parelles de les edats d'estudi (Figura 1B). Aquest increment ha estat en detriment de les parelles on només treballa l'home, especialment entre aquelles on la dona és inactiva i que representen el model tradicional més estricte.

Centrant-nos en les parelles en les que ambdós membres treballen, observem també la seva estabilitat laboral (Figura 1C). Aquesta tercera dimensió ens permet analitzar les característiques de l'ocupació i constatar que la millor instrucció de la dona no sempre es trasllada a una millor posició en el mercat laboral. Les parelles on tots dos tenen seguretat en l'ocupació (empleat públic o contracte indefinit en el sector privat) han augmentat del 47,3 % al 52%, amb un pic del 56,3% el 2009. Aquest augment ha estat principalment en detriment de les parelles on només ell o cap del dos té estabilitat. Les parelles on només elles tenen estabilitat, també han mostrat una tendència a l'alça i se situen al voltant del 20%.

El dors de la bretxa de gènere en educació i la millora de la posició de la dona en el mercat de treball han interferit, en les darreres dècades, en l'evolució de la fecunditat a Europa (Esteve et al. 2012, Van Bavel, 2012). En els següents apartats analitzem quines són aquestes implicacions en el context espanyol i si es compleix o no la hipòtesi de si la posició social més bona de la dona es pot associar a nivells de fecunditat menors.

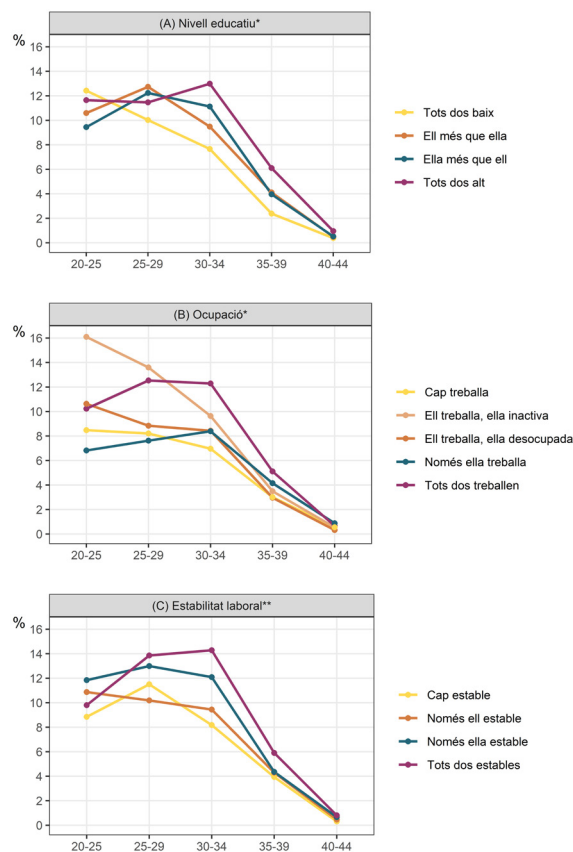
L'EDAT A LA MATERNITAT SEGONS LA DIFERÈNCIA EDUCATIVA I LABORAL ENTRE ELS CÒNJUGES

La inversió de temps necessària per assolir un nivell educatiu superior ha suposat un retard a l'edat a l'emancipació, a la primera ocupació i a l'entrada en unió (Billari i Kohler 2004). La Figura 2 mostra les taxes específiques de fecunditat per edat, representant el percentatge de parelles de cada categoria, en cada grup d'edat, que ha tingut un naixement en el període d'observació. El calendari és molt similar entre tipus de parelles, però trobem diferències en funció del nivell educatiu de la dona.

La Figura 2A mostra una clara relació entre l'accés a l'educació i l'endarreriment de la fecunditat. Les parelles homògames de nivell educatiu baix, tenen els fills més joves que les parelles

homògames de nivell educatiu alt. En canvi, quan la dona té més estudis que l'home, els fills es tenen més tard que en el cas oposat. En relació a l'ocupació, a la Figura 2B observem un patró molt semblant al de l'educació, en quan a un calendari més precoç per a les parelles on ell està empleat i ella és inactiva, i el més tardà per a les que tots dos treballen. A les edats més joves destaquen les parelles on ell treballa i la seva parella es troba fora del mercat laboral. Aquestes mostren una fecunditat sensiblement major a la resta de tipologies. En canvi, les parelles on tots dos treballen, amb prou feines tenen fills a edats primerenques i incrementen la seva fecunditat a partir dels 25 anys, tot i que mostren els valors més elevats en els grups d'edat més tardans. Quan només ella treballa advertim una menor fecunditat entre els 20 i els 29 anys, però posteriorment es recuperen i acaben com el grup amb una taxa superior per a les parelles de més edat. Finalment, pel que fa a l'estabilitat laboral, destaca el fet de que quan tots dos cònjuges o només la dona tenen estabilitat la fecunditat es més alta a totes les edats, tot i que amb un cert endarreriment en el calendari.

FIGURA 2. Taxes específiques de fecunditat per edat segons nivell educatiu, relació amb l'activitat i estabilitat laboral entre els membres de la parella. Espanya, 2002-2018



Nota: * totes les parelles; ** parelles de doble ingrès
 Font: EPA, 2002-2018

LA INTENSITAT DE LA FECUNDITAT SEGONS LA DIFERÈNCIA EDUCATIVA I LABORAL ENTRE ELS CÒNJUGES

Vist com la diferent composició de les parelles les porta a tenir fills a diferents edats, cal preguntar-se: acaben tenint el mateix nombre de fills? Les parelles que comencen a tenir fills més aviat, sumaran més fills que les que endarrereixen la maternitat i la paternitat? O són les que endarrereixen les que poden assegurar-se prou recursos econòmics i materials per assolir els fills desitjats?

La Figura 3 representa el nombre de fills que tindria cada tipus de parella al final del seu període reproductiu si, a cadascuna, li apliquéssim les pautes de fecunditat per edat observades en la Figura 2, és a dir, es tracta d'un indicador sintètic (fictici) de fecunditat, mesurat en nombre hipotètic de fills per parella. Comparat amb l'indicador habitual de fecunditat (nombre de fills per dona) els nivells presentats aquí són superiors ja que es tracta de la fecunditat de dones que estan en parella (i no de tota la població femenina). Per nivell educatiu (Figura 3A) veiem, d'una banda, que les parelles de menor nivell educatiu experimenten una fecunditat menor (1,6 fills) a les parelles on tots dos tenen un nivell educatiu alt. Encara que aquestes últimes hagin començat a reproduir-se més tard, aconseguirien l'ideal dels dos fills, en concret 2,2. D'altra banda observem que la posició relativa d'un cònjuge respecte a l'altre no està associada a una major o menor fecunditat. Aquestes parelles se situarien en els 1,9 fills.

Tanmateix, donada la inestabilitat del mercat laboral espanyol, no sempre un major nivell educatiu es tradueix en una garantia d'ocupabilitat. Els resultats basats en l'ocupació mostren (Figura 3B), en primer lloc, la dualitat entre el model "tradicional" de família, on l'home està ocupat i la dona es inactiva i el model més "igualitari", representat per parelles de doble-ingrés. Tots dos ti-

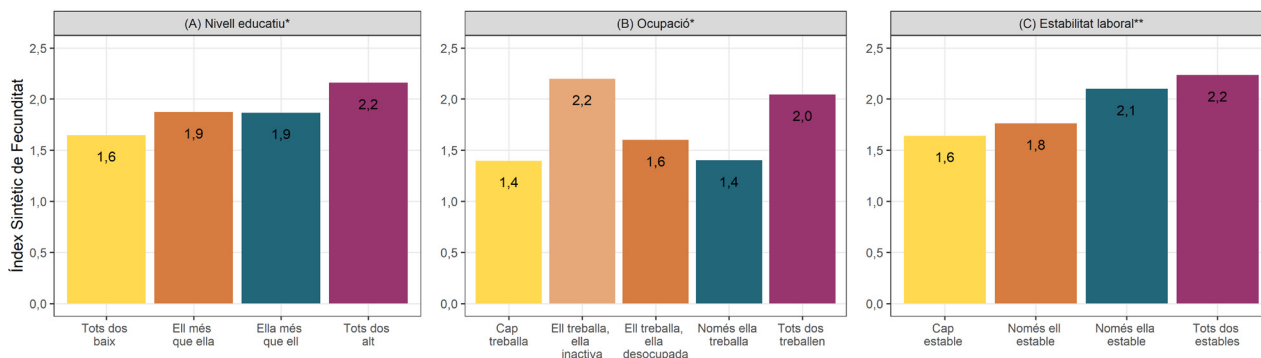
pus de parelles presenten una fecunditat semblant, fins i tot amb un cert avantatge per als primers (2,2 fills contra 2 fills). De totes maneres, el model tradicional ha anat disminuint en importància en les darreres dècades i, probablement, continuarà afeblint-se en el futur. En segon lloc, la fecunditat és menor quan hi ha almenys un cònjuge en situació d'atur: 1,4 fills quan tots dos estan aturats; 1,4 quan és l'home; i 1,6 quan només la dona està desocupada. És a dir, l'anomenat cost d'oportunitat de tenir un fill, o el que és el mateix, el cost econòmic i laboral de la maternitat per a l'economia d'una llar, serà més gran en les parelles on només treballa ella, tenint per tant les parelles hipògames una menor fecunditat.

Finalment, la Figura 3C mostra l'estabilitat laboral dels cònjuges. Els resultats confirmen que la fecunditat és major quan tots dos tenen estabilitat laboral (2,2 fills) i menor quan cap té estabilitat (1,6 fills). Però, d'altra banda, observem que la fecunditat és més gran quan la dona aconseguix estabilitat laboral i l'home no (2,1 fills), que en la situació inversa (1,8 fills). Mentre l'avantatge educativa d'un o altre membre de la parella semblava per si sola no repercutir en la fecunditat, l'avantatge laboral de la dona respecte a l'home sí que sembla posicionar a aquestes parelles en un context més propici per decidir tenir un fill. És més, la diferència percebuda entre parelles on ell treballa i ella és inactiva, respecte a aquelles on ell treballa i ella es troba desocupada estaria posant en evidència que la inestabilitat laboral de la dona alenteix la decisió de tenir fills.

ROLS, FECUNDITAT I FUTUR: TANT SE VAL?

Encara que parlar de baixa fecunditat a Espanya no és una novetat, sí que ho és el preguntar-nos sobre les implicacions dels canvis en la composició de les parelles sobre la fecunditat. Els canvis de la posició de la dona en la societat ha portat a les parelles a dos

FIGURA 3. Índexs sintètic de fecunditat segons nivell educatiu, relació amb l'activitat i estabilitat laboral entre els membres de la parella. Espanya, 2002-2018



Nota: * totes les parelles; ** parelles de doble ingrés

Font: EPA, 2002-2018



camins de difícil retorn.

Un, el propiciat per la inversió de l'esclètxa de gènere en l'educació, que ha donat lloc a un major nombre de parelles homògames de nivell educatiu alt i a un creixement de les parelles hipògames (quan la dona té un nivell educatiu superior al de l'home). Les primeres tenen 0,6 fills per sobre de les homògames de nivell educatiu baix. A mig camí entre totes dues es troben les parelles hipèrgames i hipògames entre les quals no observem diferències de fecunditat. El fet de què cada vegada les dones tinguin un nivell educatiu més elevat que els homes pot alterar la relació inversament proporcional entre nivell d'estudis i fecunditat. Aquesta sembla ser la tendència emergent, que hauria de considerar-se en les polítiques familiars, encara que aquest augment sempre es mogui en una franja limitada ja que gairebé ningú, independentment del seu nivell educatiu, vol tenir molts fills, no més de 2 o 3 segons apunten les enquestes (Sobotka i Beaujouan, 2014).

El segon camí de difícil retorn és el que ha portat a la dona a incorporar-se al mercat de treball, tot i que (encara) no en igualtat de condicions que l'home, sí en igualtat teòrica. L'encara minoritari però creixent col·lectiu de parelles on elles són les principals sustentadores econòmiques de la llar atorga, a l'hora de decidir tenir un fill, un paper fonamental a l'ocupació femenina. Aquest resultat apunta a canvis importants ja que, d'afermar-se en el futur, estaria trencant una tendència i posant un punt i a part a tota una tradició teòrica que, per dècades, va adjudicar la baixa

fecunditat a l'ocupació femenina. No cal obviar que el model de "ell treballa, ella cuida" segueix funcionant per a algunes parelles, encara que amb tendència d'esdevenir una reminiscència d'altres èpoques.

Així doncs, tant se val? No, no és el mateix. El fet que un o altre membre de la parella tingui més o menys nivell d'instrucció, ocupació o seguretat laboral influeix en les seves pautes reproductives. Tot i que en termes merament educatius no s'observen diferències significatives entre les parelles anomenades heterògames (quan l'home o la dona tenen més educació que la seva parella), constatem que l'ocupació, en canvi, sí que importa. Avui dia, assegurar el treball de la dona sembla ser clau per al manteniment o augment de la fecunditat. Recordem que aquest estudi fa referència a la fecunditat en parella i no a la fecunditat general.

Tot això, no ho oblidem, esdevé en un context laboral de gran inseguretat econòmica com l'espanyol que, a més, porta a convertir el model de doble ingrés en una peça clau de l'engranatge familiar. Si, a més, li afegim un sistema de polítiques familiars i de conciliació que, tot i haver avançat, encara no dóna suport, de manera eficient, a la coresponsabilitat en el treball reproductiu, contribueix a un clima que porta a moltes parelles a no aconseguir arribar al seu nombre ideal de fills (Bueno, 2020), especialment aquelles amb menys recursos.

Referències bibliogràfiques

Billari, F.; i Kohler, H.P. (2004). Patterns of Low and Lowest-Low Fertility in Europe. *Population Studies*, 58 (2): 161-176 (DOI: 10.1080/0032472042000213695).

Bueno, X. (2020). Fertility Decisions in Transition: Young Adults' Perceptions on Fertility Three Decades Apart in Spain. *The History of the Family*, 25 (3): 386-405 (DOI: 10.1080/1081602X.2019.1686049).

Esteve A.; García-Román J.; i Permanyer I. (2012). The gender-gap reversal in education and its effect on union formation: the end of hypergamy?. *Population and Development Review*, 38 (3): 535-546 (DOI: 10.1111/j.1728-4457.2012.00515.x).

García-Román, J. (2020). La división de los roles de género en las parejas en las que solo trabaja la mujer en Estados Unidos y España. *Revista Española de Investigaciones Sociológicas*, 170: 73-94 (DOI: 10.5477/cis/reis.170.73).

Sobotka, T.; i Beaujouan, E. (2014). Two is best? The persistence of a two-child family ideal in Europe. *Population and Development Review*, 40 (3): 391-419 (DOI: 10.1111/j.1728-4457.2014.00691.x).

Van Bavel, J. (2012). The reversal of gender inequality in education, union formation and fertility in Europe. *Vienna Yearbook of Population Research* 2012, 10: 127-154 (DOI: 10.1553/populationyearbook2012s127).

Cita

Bueno, X. i García-Román, J. (2020). La fecunditat segons la diferència educativa i laboral entre cònjuges: tant se val? *Perspectives Demogràfiques*, 21: 1-4 (ISSN: 2696-4228). DOI: 10.46710/ced.pd.cat.21.

ISSN

ISSN 2696-4228

DOI

<https://doi.org/10.46710/ced.pd.cat.21>

Editors

Andreu Domingo i Albert Esteve (Centre d'Estudis Demogràfics)

Correspondència dirigida a

Xiana Bueno
xbueno@ced.uab.es

Joan García Román
jgarcia@ced.uab.es

Agraïments

Aquest estudi ha rebut finançament de Marie Skłodowska-Curie Actions (IFGF-657030), Ajuts Ramón y Cajal (RYC2018-024808-I), projecte I+D+I GLOBFAM (RTI2018-096730-B-I00), i el programa CERCA de la Generalitat de Catalunya.

Crèdits

Gràfics: Anna Turu
Maquetació: Xavier Ruiz Vilchez

Enllaç url

<http://ced.uab.es/difusion/butlletiperspectives-demografiques>

Contacte

Centre d'Estudis Demogràfics.
Carrer de Ca n'Altayó, Edifici E2
Universitat Autònoma de Barcelona
08193 Bellaterra / Barcelona
Espanya
Telèfon: +34 93 5813060
Correu: demog@ced.uab.es
Web: <http://ced.uab.es/>



Universitat Autònoma de Barcelona