

Scripta Nova

REVISTA ELECTRÓNICA DE GEOGRAFÍA
Y CIENCIAS SOCIALES

Universidad de Barcelona.

ISSN: 1138-9788

Depósito Legal: B. 21.741-98

Vol. XX, núm. 549-3

30 de noviembre de 2016



Transformaciones territoriales de las migraciones internas de los latinoamericanos en España en tiempos de crisis económica

Doris Cristina Quintero Lesmes
Centre d'Estudis Demogràfics
Universidad Autònoma de Barcelona
dorisuql@gmail.com

Transformaciones territoriales de las migraciones internas de los latinoamericanos en España en tiempos de crisis económica (Resumen)

Este estudio analiza, a partir de la Estadística de Variaciones Residenciales (EVR) y el Padrón Continuo, la evolución de las migraciones internas de los latinoamericanos en España entre 1998 y 2011. En él se destacan los cambios surgidos durante los años de crisis económica. En particular, nos interesamos por los efectos del cambio de ciclo económico en las variaciones de la intensidad migratoria, las distancias recorridas, las pautas geográficas y los saldos migratorios internos. En la primera parte del artículo se muestran los resultados derivados de un análisis estadístico-descriptivo sobre el volumen y peso de los flujos intraprovinciales e interprovinciales de latinoamericanos en el conjunto de la migración interna en España. La segunda parte profundiza sobre diferentes aspectos de la distancia recorrida y los efectos de las migraciones internas sobre el territorio a través del análisis de los saldos migratorios internos y sus consecuencias sobre la concentración y dispersión de los latinoamericanos.

Palabras clave: Migración interna, latinoamericanos, población extranjera, distribución espacial, España.

Spatial transformations of internal migration of Latin Americans in Spain in time of economic crisis (Abstract)

This paper analyzes the evolution of internal migration of Latin Americans in Spain between 1998 and 2011 from the Residential Variation Statistics and the Continuous Population Register. In it we highlight the changes occurred during the years of economic crisis. In particular, we are interested in changes in migration intensity, the effects on the distances, geographical patterns and internal net migration rates. In the first part of the article we show the results from a statistical-descriptive analysis of the intra-provincial and inter-provincial flows. The second part explores first on different aspects of migration distance and secondly,

discusses the effects of internal migration on the territory, through the analysis of internal net migration and its impact on the concentration and dispersion of Latin Americans.

Keywords: Internal migration, Latin American, foreign population, spatial distribution, Spain.

Existen numerosos estudios que abordan las características generales de la migración interna de los extranjeros en España, pero poco se ha investigado sobre las características de los movimientos internos de grupos específicos como los inmigrantes procedentes de América Latina y el Caribe y de las nacionalidades específicas que lo componen. Además, los estudios publicados son en su mayoría anteriores al inicio de la crisis económica, máxime cuando según todos los indicios ésta ha alterado sustancialmente las pautas y características de la movilidad geográfica de los distintos grupos de extranjeros en España. Es por ello que se considera relevante estudiar la movilidad geográfica del grupo de inmigrantes más numeroso en España: la población latinoamericana¹. En particular, nos interesa responder a las siguientes preguntas: ¿los latinoamericanos han modificado las distancias recorridas en los diferentes tipos de migración interna?; ¿los lugares de procedencia (provincias) han tenido algo que ver?; ¿la intensidad migratoria de los latinoamericanos ha convergido o sigue siendo mucho más intensa que la de la población nativa española?; y ¿estos presumiblemente nuevos patrones migratorios incrementan o reducen la concentración de los latinoamericanos en las diferentes provincias españolas? Estas son algunas de las preguntas que pretendemos responder en este artículo.

Este estudio se contextualiza en el seno de la situación de crisis económica que afecta a España desde 2008, durante la cual el decrecimiento de la actividad y el aumento del paro actúan como indicadores que evidencian el notable cambio de ciclo económico.

En el periodo aquí analizado, desde 2008 hasta 2011, que podemos caracterizar como la etapa de la “*crisis laboral*” más intensa, se perdieron 2,2 millones de empleos y la población activa se incrementó en 910.000 personas; como consecuencia de la acción conjunta de estos dos procesos, el volumen de desempleados creció en 3,1 millones hasta superar los 6 millones².

La crisis económica se ha caracterizado también por una ralentización del flujo migratorio total³. En la época del “*boom migratorio*”, España incorporaba medio millón de nuevos ciudadanos cada año. Sin embargo, en 2010, el Padrón Continuo registró un crecimiento de tan solo 3.753 extranjeros⁴. Según datos de la Secretaría de Estado de Inmigración y Emigración⁵, el volumen de las cinco principales

¹ Estudio realizado en el marco de los proyectos de investigación “Inflexión del Ciclo Económico y Transformaciones de las Migraciones en España” (CSO2010-19177/Subprograma SOCI) y “Movilidad geográfica y acceso a la vivienda. España en perspectiva internacional” (CSO2013-45358-R/Programa Retos), financiados por el Plan Nacional de I+D+i 2008-2011 y el Plan Estatal de Investigación Científica y Técnica y de Innovación 2013-2016 (MINECO/FEDER, UE), respectivamente.

² Datos procedentes de la Encuesta de Población Activa (EPA) del Instituto Nacional de Estadística (INE).

³ Datos procedentes del Padrón Continuo del Instituto Nacional de Estadística (INE), fuente de información utilizada en esta investigación que contabiliza tanto el número de extranjeros que están en situación regular como irregular.

⁴ Capital humano, 2012.

⁵ Secretaría de Estado de Inmigración y Emigración (tercer trimestre de 2012).

nacionalidades de extranjeros latinoamericanos, la ecuatoriana, colombiana, peruana, cubana y argentina, se redujo. El número de ecuatorianos residentes bajó un 17,32% entre septiembre de 2009 y septiembre de 2010, el de argentinos un 16,45% en ese mismo periodo, y algo menos el de peruanos (5,78%), brasileños (6,11%), cubanos (5,23%) y bolivianos (2,28%). Este descenso de los extranjeros latinoamericanos residentes, se debió principalmente a la adquisición de la nacionalidad española, la participación en los programas de retorno voluntario que promueve el gobierno español⁶ o a los retornos espontáneos o salidas a terceros países y mostraba una clara señal del cambio de coyuntura migratoria.

Con la perspectiva de la presencia masiva de los latinoamericanos en España, y partiendo de la hipótesis de que la actual crisis económica ha modificado los patrones espaciales preexistentes de distribución de la población e intercambio migratorio entre regiones, se presenta a continuación un estudio de la evolución de las pautas migratorias internas de los latinoamericanos en España en tiempos de crisis. El análisis parte de los flujos migratorios anuales de la Estadística de Variaciones Residenciales desde 1998 hasta 2011 por país de nacimiento, cuyos aspectos técnicos serán explicados con mayor detalle en el apartado de fuentes y metodología.

Marco teórico y conceptual

El punto de partida conceptual desde el que se concibe esta investigación es la caracterización de la dinámica migratoria enmarcada en países con una mayor tradición inmigratoria como Canadá, Estados Unidos, Alemania, Bélgica o Reino Unido. La extensa literatura científica sobre el fenómeno de las migraciones internas de la población extranjera se ha convertido en la base teórica para comprender el impacto de este tipo de movilidad, así como determinar sus factores explicativos. Algunos de esos estudios encontraron diferencias significativas en los patrones espaciales de la movilidad interna de los extranjeros cuando se comparaban con la población nativa. De igual manera, la intensidad de esta movilidad era mayor en la población extranjera y se explicaba por las características demográficas, sociales y económicas específicas de cada colectivo, entre las que se encontraban la estructura por edad y la fase del ciclo de vida en la que se efectuaba la migración interna, el tiempo de residencia, la situación en el mercado de trabajo o el nivel de estudios⁷. Entre todas los factores explicativos mencionados anteriormente despuntaba el siguiente: las cohortes de recién llegados tenían una movilidad más alta que aquellas personas que residían más tiempo en el país⁸.

Newbold⁹ destaca, en su trabajo sobre Canadá, la capacidad de algunas provincias como Ontario para atraer y retener a los inmigrantes extranjeros procedentes de otras provincias, y constataba una mayor concentración de los extranjeros en determinados destinos, que se correspondían con las principales ciudades o áreas metropolitanas que

⁶ Al inicio de la crisis económica, a finales de 2008, el ejecutivo español puso en marcha un plan especial de retorno voluntario que no ha tenido el éxito esperado.

⁷ Bartel, 1989; Bartel y Koch, 1991; Robinson, 1991; Nogle, 1994; Newbold, 1996; Gobber, 1999; Rogers y Hennings, 1999; Schündlel, 2002.

⁸ Newbold, 1999a y 2007.

⁹ Newbold, 1996.

contaban con destacados espacios de actividad económica como para atraer y retener a los inmigrantes; resultados que fueron confirmados en trabajos posteriores¹⁰.

Estudios realizados en Estados Unidos han encontrado que determinados flujos internos muestran características diferentes de acuerdo al nivel educativo o el nivel de conocimiento del inglés. El comportamiento cultural e histórico reforzaba determinados movimientos, en especial, los patrones de asentamiento final de inmigrantes cubanos, mexicanos o puertorriqueños. Es relevante el impacto que estos fenómenos producían en la redistribución de la población extranjera de cada colectivo señalado, ya que las migraciones internas mantenían o potenciaban los patrones de distribución espacial preexistentes¹¹.

Uno de los factores explicativos, que todos estos autores han señalado como determinante en las migraciones internas de extranjeros y su fuerte movilidad, es el papel de las “*redes sociales*” constituidas en el país de acogida. La presencia territorial y la ubicación de las comunidades existentes del mismo origen reducen los costos asociados con el proceso de migración, y también representan la principal fuente de información para los inmigrantes sobre los posibles destinos secundarios¹². En este sentido, la concentración de extranjeros de una misma nacionalidad es fundamental en la movilidad al constituir un factor de atracción y al mismo tiempo de disminución de la emigración¹³. Otros factores que explican las diferencias en las migraciones internas de extranjeros obedecen a su disponibilidad económica, su origen geográfico, el estado de “admisión” en el país de acogida¹⁴, el destino de llegada, los motivos de haber migrado, el idioma, las políticas gubernamentales sobre inmigración, las oportunidades de empleo, el acceso a la vivienda y la información sobre otros lugares como alternativa para mejorar su calidad de vida¹⁵. Sin embargo, estos mismos trabajos han detectado que a pesar de las diferencias entre los desplazamientos de extranjeros y autóctonos, ambos grupos responden a motivos similares para migrar, especialmente a los económicos, de igual manera que factores individuales como la edad, el sexo, o el tipo de familia¹⁶.

Entre los factores económicos que más influyen en la movilidad hay que señalar los niveles de empleo en las distintas regiones, las diferencias salariales y el papel atrayente de las áreas con mayor crecimiento del empleo¹⁷. Algunos estudios muestran que el impacto de las migraciones internas de extranjeros en los mercados de trabajo y en las condiciones salariales pueden acabar afectando también a los flujos de la población autóctona¹⁸. Por otra parte, las concentraciones de los nativos de una comunidad específica en una región son un factor determinante en la atracción del mismo grupo¹⁹.

¹⁰ Krahn y Derwing, 2005.

¹¹ Newbold, 1996, 1999b y 2007.

¹² Frey, 1995; Gurak y Kritz, 2000.

¹³ Nogle, 1997.

¹⁴ Ingreso al país con o sin documentación.

¹⁵ Newbold, 1999.

¹⁶ Newbold, 1996; Recaño y de Miguel, 2012..

¹⁷ Liaw y Frey, 1998; Kritz y Nogle, 1994; Nogle, 1994.

¹⁸ Kritz, M.M. y Gurak, G.T. 2001; Borjas, 2006; Card y DiNardo, 2000; Nogle, 1997.

¹⁹ Nogle, 1997.

Las investigaciones realizadas en España sobre la movilidad interna de los extranjeros no son muy numerosas debido a su carácter reciente, de hecho hasta el año 2002 no existen contribuciones científicas sobre el tema. El gran aumento de los flujos, la mayor movilidad de los extranjeros, en comparación con los españoles, y su relación con variables como la duración de residencia y la distancia, inician una serie de trabajos cuyo objetivo es la exploración de las características demográficas de los migrantes extranjeros y sus diferencias por nacionalidad, así como los patrones espaciales de la migración a escala provincial y de Comunidad Autónoma, así como el análisis de las divergencias respecto a las pautas espaciales de migración interna de los españoles²⁰. Durante nuestro período de estudio las migraciones internas españolas se caracterizan, de acuerdo a los trabajos de Franch y Recaño²¹, por una progresiva reducción de la proporción de migrantes entre regiones y una disminución en la distancia migratoria derivada del aumento del peso de la movilidad intrarregional de carácter residencial vinculada al sector de la vivienda. Estos autores sugieren también que el modelo clásico de movilidad rural-urbana, que trasvasaba población del sector agrario al sector industrial, fue reemplazado por un modelo interurbano en el que el sector servicios adquiere gran importancia.

Algunos de los estudios sobre migración interna de extranjeros en España vinculan la movilidad de este grupo con las condiciones del mercado laboral²², el papel de las redes sociales migratorias y la distancia²³, o ligan la intensidad de la inmigración del exterior con el volumen de los flujos internos de extranjeros²⁴.

A escala territorial, la mayoría de esas investigaciones tratan el conjunto de España y abordan la agrupación de nacionalidades a escala regional; existen, no obstante, trabajos realizados sobre Cataluña²⁵ que analizan las migraciones internas a escala metropolitana. Otras investigaciones estudian lo acontecido en provincias como Madrid, a partir del proceso de redistribución de la población extranjera en los años noventa que utilizan datos censales de 2001²⁶, así como análisis más recientes de la evolución de la migración interna de extranjeros y pautas de distribución espacial en el conjunto regional de Madrid²⁷.

Los estudios sobre el papel de las migraciones internas en escalas más locales de carácter metropolitano se han concentrado, como se ha señalado anteriormente, en la región de Barcelona, donde la movilidad de corta distancia y la movilidad residencial asumían un papel destacado en la dinámica migratoria desde la década de 1970; en muchos casos se trata de una redistribución espacial de los migrantes internos españoles llegados a las ciudades de la región metropolitana en la década anterior quienes, después de establecerse laboralmente, buscaban un asentamiento cuasi-definitivo en residencias de mayor calidad²⁸. En este contexto, el trabajo de Bayona y

²⁰ Recaño, 2002; Recaño y Domingo, 2006; Martí y Ródenas, 2006.

²¹ Franch y Recaño, 2011.

²² Pumares et al, 2006; Pajares, 2009.

²³ Recaño, 2009a.

²⁴ Recaño, 2009b.

²⁵ Domingo, et al., 2004, Pujadas y López, 2005.

²⁶ Vinuesa, 2004; Pozo y Rodríguez, 2009.

²⁷ Pozo y García, 2011.

²⁸ López Gay, 2007.

Gil-Alonso²⁹ reproduce estos esquemas para el conjunto de la migración extranjera y sus consecuencias en la expansión metropolitana, la dinámica natural y la estructura de la población de la Barcelona metropolitana. Existen otros estudios en los que se evidencia la importancia en la movilidad residencial de la población extranjera y la aparición de una difusión territorial de los inmigrantes hacia los municipios más cercanos a Barcelona³⁰.

Finalmente, existen diversos estudios que analizan la evolución, la distribución geográfica y los flujos migratorios de determinados colectivos de extranjeros, como el caso de los marroquíes³¹, rumanos y búlgaros³² y latinoamericanos³³, cuyo objeto es similar al que se presenta en este artículo pero con indicadores de medición diferentes a los tenidos en cuenta en esta investigación.

En conjunto, las investigaciones internacionales y nacionales han recogido una serie de variables de tipo económico, social y migratorio de carácter contextual e individual que inciden de manera decisiva en la movilidad de la población extranjera y cuyo valor explicativo se evalúa, en parte, a lo largo de este artículo para el caso de la población latinoamericana.

Fuentes y metodología

Los datos utilizados en la elaboración del presente trabajo proceden de los microdatos de la Estadística de Variaciones Residenciales (EVR) que confecciona el Instituto Nacional de Estadística (INE). El estudio se ciñe al periodo comprendido entre los años 1998-2011. Esta fuente registra todos los cambios de municipio vinculados a la gestión del Padrón Continuo y proporciona información sobre la ciudadanía y el país de nacimiento de las personas en movimiento, así como características demográficas y geográficas (sexo, edad, origen y destino del movimiento). La información sobre el número de extranjeros para el periodo 1998-2012 en España, proviene del Padrón Continuo y se ha utilizado para confeccionar los denominadores que empleamos en el cálculo de las tasas específicas de migración por sexo y grupo de edad que intervienen en la estimación del índice sintético de migración (ISM). La EVR hace parte del Padrón Continuo, lo que asegura la consistencia estadística entre los flujos registrados (numerador) y la población en riesgo (denominador).

Las tasas se calcularon por sexo, edad quinquenal y país de nacimiento, para españoles y latinoamericanos. Estos últimos aglutinan a la población originaria de todo el continente americano a excepción de Estados Unidos y Canadá. Por efectos de espacio y de representatividad se seleccionaron en el estudio los siguientes países: Ecuador, Colombia, Bolivia, Perú, República Dominicana, Cuba y Argentina.

En este trabajo se construyen dos indicadores diferentes, uno de carácter demográfico, el índice sintético de migración (ISM) y otro, geográfico, consistente en la distancia

²⁹ Bayona y Gil-Alonso, 2008.

³⁰ Bueno et al., 2007; Bayona y López, 2006.

³¹ Pumares, 2005.

³² Viruela, 2008 y 2010.

³³ Gil-Alonso et al., 2012.

recorrida por los flujos de migración interna. Su formulación operacional para ambos es la siguiente:

El *índice sintético de migración (ISM)* se construye como la suma de las tasas específicas multiplicadas por el número de años del grupo de edad utilizado. Calcula la intensidad del fenómeno migratorio y mide el número esperado de movimientos que un individuo efectuaría a lo largo de su vida, bajo el supuesto de estar expuesto a las tasas de migración por edad registradas en un periodo y sobreviviera hasta las edades más avanzadas. Se expresa matemáticamente como:

$$ISM = a * \sum_{x=0-4}^w m_{x,x+n}^{t,t+n}$$

Donde:

a es el número de años del grupo de edad

w el número total de grupos de edad (amplitud del intervalo)

t el periodo de tiempo

$m_{x,x+n}^{t,t+n}$ tasas específicas de migración por edad en el período (t,t+n) y las edades (x,x+n)

La distancia de la migración interna expresada en kilómetros se ha obtenido para cada migración interprovincial. Con datos del municipio de origen (m_1) y el municipio de destino (m_2) y las coordenadas UTM correspondientes a los centroides municipales delimitados por las coordenadas (x_1, y_1) y (x_2, y_2) se obtiene la distancia euclidiana a partir de la siguiente fórmula:

$$d(m_1 m_2) = \sqrt{(x_2 - x_1)^2 + (y_2 - y_1)^2}$$

El segundo componente se centra en el análisis geográfico de los saldos migratorios internos de la población nacida en América Latina. Esta estimación nos informa si se producen cambios en cuanto a la dirección de las migraciones internas, pero sobre todo nos permite establecer una tipología para clasificar la evolución del signo (signo positivo aumento de población, signo negativo disminución de población). Así, para una provincia i y un tiempo t el *Saldo Migratorio Interno (SM) total* se expresa como la diferencia entre la inmigración (I) y la emigración (E):

$$SM_{it} = I_{it} - E_{it}$$

Y se interpreta de la siguiente forma;

Provincias Receptoras $SM > 0$

Provincias expulsoras $SM < 0$

Resultados

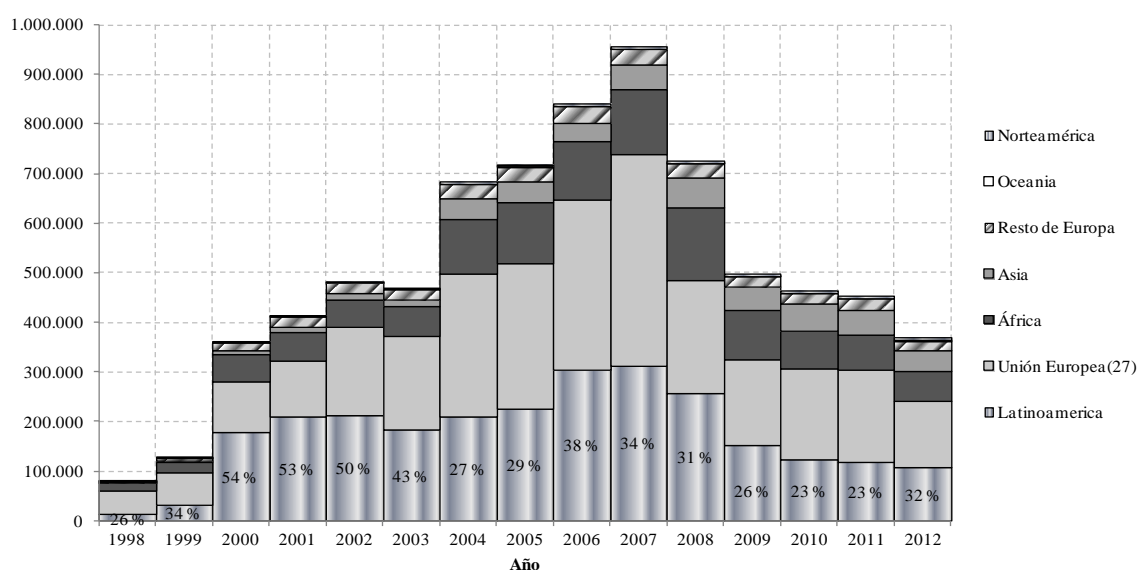
Evolución de la migración interna de los latinoamericanos en España.

El volumen de los flujos migratorios internacionales recibidos en España a finales del siglo XX e inicios del siglo XXI ha tenido tal intensidad que se ha utilizado la

expresión “boom migratorio” para referirse a este fenómeno³⁴. Este elevado aporte ha permitido consolidar la migración de extranjeros como una pauta estructural del sistema migratorio español en todas sus variantes: inmigración, emigración exterior y movilidad interna de corta y larga distancia³⁵. En este artículo se tiene solo en cuenta un solo tipo de movilidad: “la migración interna de la población latinoamericana por país de nacimiento”, que corresponde a los movimientos migratorios dentro de España, ya sean cambios de municipio dentro de una misma provincia (intraprovinciales) o a una provincia distinta a la de residencia (interprovinciales).

El incremento en la entrada de extranjeros desde sus países de origen ha sido identificado como uno de los factores responsables del crecimiento en las migraciones internas de extranjeros en España³⁶.

Figura 1
Evolución de los flujos inmigratorios hacia España desde el extranjero según grupos continentales de nacimiento. 1998-2012



Fuente: INE: Estadística de Variaciones Residenciales. Elaboración propia.

Al desagregar por grupos continentales de nacimiento, todas las corrientes de llegada registraron crecimientos significativos (figura 1). La inmigración procedente de países latinoamericanos actuó al inicio del siglo XXI como principal motor del crecimiento migratorio, al suponer el 50% del total de inmigrantes anuales que recibió España entre 2000 y 2002. A partir de ese último año su peso comienza a disminuir, sobre todo por la fuerte entrada del colectivo rumano³⁷. En 2007, el grupo de los latinoamericanos registra su flujo máximo en términos absolutos aunque ya solo representaba el 31% del total de entradas. Además, en los últimos cinco años esta proporción fue descendiendo paulatinamente hasta ubicarse en un 22% en el año 2012.

³⁴ Izquierdo et al. 2002.

³⁵ Recaño y Roig, 2006.

³⁶ Recaño y Domingo, 2006.

³⁷ Rumania comienza a formar parte de la Unión Europea y actualmente es la primera nacionalidad extranjera en España.

Desde el inicio de la crisis en 2008, el stock de población extranjera fue decreciendo; en esa disminución contribuye de forma destacada la caída de los flujos de entradas de latinoamericanos, que en cifras absolutas pasaron de 293.480 entradas registradas en el 2007 a 123.726 en el 2009. Este desplome de los flujos representa un 42% del valor observado en 2007. De forma paralela se observa un cambio en la composición por origen del flujo: africanos y latinoamericanos dejan de ser los colectivos mayoritarios en las entradas a partir de 2008.

El cuadro 1, elaborado a partir del análisis de más de 25 millones de movimientos internos entre los años 1991-2012, muestra la evolución y el peso de los movimientos residenciales que realizan los españoles y nacidos en el extranjero desde inicios de la década de los noventa del siglo XX; entre ellos, los correspondientes a las personas nacidas en el extranjero significan un 19% del total de cambios de municipio.

Cuadro 1
Evolución de los cambios de residencia internos en España según lugar de nacimiento (1991-2012)

Año	Total	España	Extranjero	%Extranjero
1991	419.608	412.962	6.646	1,58
1992	615.522	602.716	12.806	2,08
1993	695.06	680.284	14.776	2,13
1994	757.448	739.875	17.573	2,32
1995	808.677	789.607	19.070	2,36
1996	573.817	558.62	15.197	2,65
1997	794.681	766.269	28.412	3,58
1998	933.223	893.694	39.529	4,24
1999	1.006.127	955.183	50.944	5,06
2000	1.032.084	952.458	79.626	7,72
2001	994.615	889.814	104.801	10,54
2002	1.323.927	1.085.061	238.866	18,04
2003	1.467.903	1.174.313	293.590	20,00
2004	1.527.446	1.169.708	357.738	23,42
2005	1.570.361	1.168.484	401.877	25,59
2006	1.732.309	1.269.331	462.978	26,73
2007	1.795.353	1.260.160	535.193	29,81
2008	1.643.210	1.149.426	493.784	30,05
2009	1.653.014	1.169.460	483.554	29,25
2010	1.681.395	1.226.525	454.870	27,05
2011	1.650.298	1.210.306	439.992	26,66
2012	1.586.075	1.176.282	409.793	25,84
Total	26.262.153	19.848.224	4.961.615	18,89

Fuente: INE: Estadística de Variaciones Residenciales. Elaboración propia.

El protagonismo que ha ido ganando en los últimos 20 años el colectivo de nacidos en el extranjero es altamente significativo, al pasar de 6.646 movimientos en el año 1991 a 104.801 en el 2001, y superar los 400.000 desplazamientos en el 2012, cuando supone casi el 26 por ciento de los cambios de municipio; de ahí procede el interés que ha despertado el estudio de las migraciones internas de extranjeros en España. No debemos olvidar que en el año 2008, casi 1 de cada 3 movimientos internos realizados en España correspondía a personas nacidas fuera de España (cuadro 1).

En el año 2011, se contabilizaron un total de 206.681 movimientos internos efectuados por latinoamericanos. Se trata de una cantidad elevada de desplazamientos, caracterizada por un crecimiento continuo desde el año 1998, una aceleración desde el año 2002 y un máximo que se alcanza en 2007.

Esta evolución general de la migración interna de latinoamericanos (cuadro 2) se repite en los dos tipos de flujos que la componen, aunque con diferentes intensidades. El papel de la movilidad de los latinoamericanos crece paulatinamente hasta representar en el año 2008 el 15% del total de los movimientos de larga distancia (entre provincias), con una caída de tres puntos entre 2008 y 2011, asociada claramente al impacto de la crisis.

Cuadro 2
Migraciones internas de los latinoamericanos en España sobre la movilidad total, según país de nacimiento y tipo de movimiento efectuado (1998-2011).

Año	Movimientos efectuados por personas nacidas en Latinoamérica			Proporción de movimientos en el conjunto de España (%)		
	Interior de la provincia	Entre provincias	Total	Interior de la provincia	Entre provincias	Total
1998	10.476	5.960	16.436	1,82	1,67	1,76
1999	12.749	7.661	20.410	2,08	1,95	2,03
2000	21.128	15.737	36.865	3,39	3,85	3,57
2001	32.903	29.369	62.272	5,52	7,37	6,26
2002	71.834	59.637	131.471	9,09	11,18	9,93
2003	88.847	72.156	161.003	10,09	12,29	10,97
2004	97.124	79.288	176.412	10,70	12,80	11,55
2005	109.338	76.462	185.800	11,58	12,21	11,83
2006	126.239	85.294	211.533	12,03	12,50	12,21
2007	133.805	104.351	238.156	12,74	14,01	13,27
2008	134.662	102.719	237.381	14,04	15,01	14,45
2009	140.674	97.392	238.066	14,30	14,55	14,40
2010	129.061	86.135	215.196	12,78	12,83	12,80
2011	125.009	81.672	206.681	12,78	12,15	12,52
	1.233.849	903.833	2.137.682	10,31	11,23	10,68

Fuente: INE: Estadística de Variaciones Residenciales. Elaboración propia.

Un aspecto a resaltar es que entre el 2003 y 2007, los movimientos de los latinoamericanos se incrementaron, indicando una mayor predisposición a realizar desplazamientos de larga distancia en el conjunto de todos los movimientos registrados en España. Esta tendencia es contraria a la experimentada por los españoles, quienes mostraban una mayor proporción de movimientos de corta distancia (intraprovincial) y una mayor estabilidad residencial durante el periodo estudiado.

No obstante, entre el conjunto de movimientos internos de latinoamericanos, la migración intraprovincial era, tanto en valores absolutos como relativos, la forma de movilidad predominante. Su crecimiento fue continuo hasta el 2009, aunque la intensidad no siguiera una pauta temporal uniforme. Hasta el año 2000, el peso de los movimientos intraprovinciales de los latinoamericanos en el conjunto de la movilidad total fue también superior al de los interprovinciales, sin embargo, a partir de ese año se experimenta lo contrario, alcanzando para el 2007 la mayor diferencia a favor de los movimientos interprovinciales. Esta dinámica se explica por el paulatino proceso de sustitución de los españoles en la migración de media y larga distancia, ahora con un

mayor protagonismo de los extranjeros, entre ellos especialmente los latinoamericanos. Además, un análisis más detallado de la evolución de los flujos intraprovinciales de latinoamericanos indica que el descenso de su peso relativo no fue continuo en el tiempo; por el contrario, en los años 2002-2003 y 2005-2006, el incremento de los valores absolutos y relativos de los movimientos intraprovinciales fue incluso mayor al interprovincial, mientras que para el 2009 se mantuvo e incluso aumentaron estos flujos. Ello se podría explicarse por la nueva redistribución territorial experimentada en este colectivo derivada de la crisis económica, sobre todo, dibujada más claramente en la caída de la movilidad de media y larga distancia por motivos laborales.

Tras unos años de crecimiento ininterrumpido del peso relativo en ambos flujos, el inicio de la crisis contribuyó a ralentizar los movimientos, especialmente las salidas hacia otras provincias, porque las oportunidades laborales se redujeron drásticamente en las áreas que anteriormente generaban un volumen significativo de empleo: el sector de la construcción y los servicios.

En resumen, a pesar de que la movilidad de los latinoamericanos se incrementó significativamente en todo el territorio español desde el 2002, ésta experimentó una clara disminución con el inicio de la crisis económica; esta tendencia global oculta a su vez una distribución muy diversa en cada uno de los colectivos de latinoamericanos. Para establecer estas diferencias y eliminar los efectos de estructura se calculó el Índice Sintético de Migración (ISM)³⁸, el cual nos permite realizar una comparación de la intensidad en la movilidad de los inmigrantes de países de origen latinoamericano y evaluar los cambios netos que sufrió desde el inicio de la crisis económica.

Crisis económica y variación de la intensidad migratoria según el tipo de movimiento

En 2009 el número de personas nacidas en el extranjero alcanzaba los 6,5 millones, con una proporción de inmigrantes que representaba casi el 14% de la población total. En la llegada a España destacan los años transcurridos entre 2001 y 2004, aunque en términos absolutos las entradas de 2007 fueron las más numerosas. Este periodo de crecimiento sostenido de la población inmigrada, especialmente la latinoamericana, que terminó con la llegada de la crisis, se puede explicar por las características de la economía española, en particular, por las necesidades de fuerza de trabajo en sectores como la construcción, el servicio doméstico, el cuidado de personas dependientes, la hostelería y la agricultura.

Se inicia en 2008 una fase de ralentización en la llegada de latinoamericanos, con una población inmigrante ya asentada que se enfrenta a la crisis a través de diferentes estrategias migratorias, que se manifiestan especialmente a través de la intensidad con la que se mueven por todo el territorio español. Así, por ejemplo, la figura 2 muestra la

³⁸ Expresa la intensidad del fenómeno migratorio y mide el número esperado de movimientos que un individuo efectuaría a lo largo de su vida, bajo el supuesto de estar expuesto a las tasas de migración por edad registradas en un periodo y sobreviviera hasta las edades más avanzadas.

evolución del índice sintético de migración intra e interprovincial por sexo y país de nacimiento seleccionado³⁹.

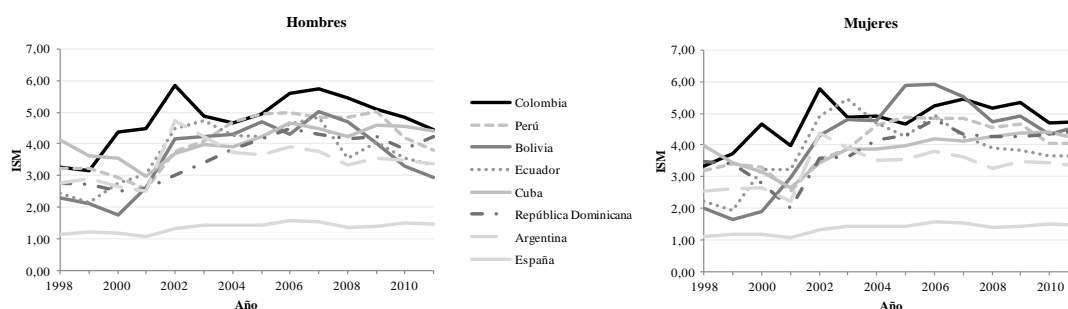
Los españoles aumentaron paulatinamente la intensidad en su movilidad interna desde 1998 (1,9 movimientos) hasta el 2011 (2,4 movimientos), al igual que el número de movimientos absolutos. Manteniendo, no obstante, durante todo el periodo analizado unas intensidades 3,5 veces inferiores a la media anual de los latinoamericanos. El índice sintético de migración (ISM) más elevado durante el período de estudio correspondió a las mujeres colombianas, registro muy por encima del resto de países de origen latinoamericano, alcanzando un máximo de 11,3 en el año 2002. Sin embargo, entre 2006 y 2008 toma el relevo el grupo de varones colombianos, con una media de 10 cambios de municipios.

Para el resto de población de origen latinoamericano la evolución fue similar (figura 2): un fuerte aumento de los movimientos migratorios internos antes de la crisis y un descenso generalizado posterior. La explicación puede atribuirse a los efectos de la crisis sobre la inmigración, que se manifiesta notablemente a partir del último trimestre del año 2008, con el aumento del desempleo, el descenso de la población inmigrante, la pérdida de permisos de trabajo y residencia (por desempleo prolongado) y la entrada en la economía sumergida, el retorno a los países de origen o la re-emigración a terceros países.

Según la Encuesta de Población Activa (EPA) correspondiente al segundo trimestre del 2008, la tasa de paro de los extranjeros comunitarios se situaba en el 15,3% y la de los extracomunitarios en el 17%, mientras que la de los españoles era del 9,3%. Cuatro años después las tasas de desempleo se habían incrementado: hasta el 29,7% en el caso de los extranjeros de la Unión Europea; el 38,7% para extracomunitarios y el 22,7% para los españoles. Es decir, mientras la tasa de desempleo entre la población de nacionalidad española aumentó durante ese periodo en 13,3 puntos porcentuales, la de los extranjeros comunitarios lo hizo en 14,4 y la de los extracomunitarios en 21,7. Esto indica que los trabajadores extranjeros conformaron el grupo más castigado por la crisis.

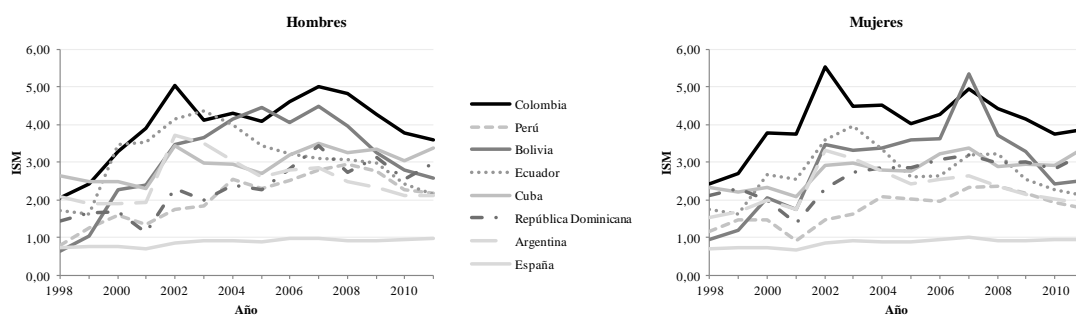
Figura 2
Evolución del índice sintético de migración interna de la población latinoamericana (ISM), según país de nacimiento y sexo. 1998-2011

ISM Intraprovincial

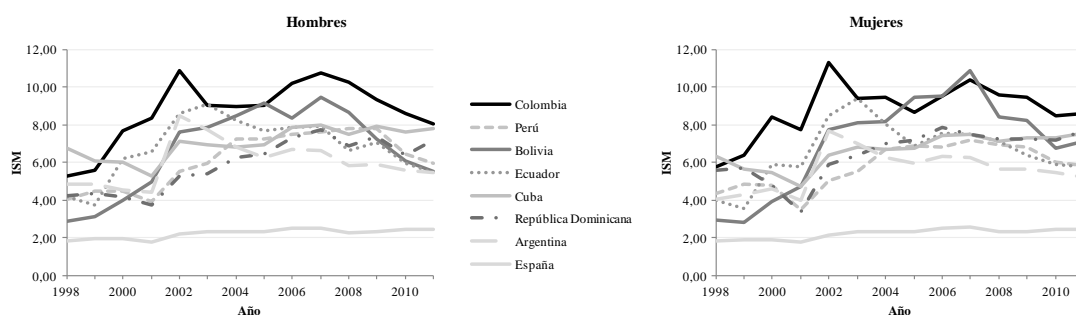


³⁹ Para la selección de estos países se tuvo en cuenta lo expuesto en Sabater et al. (2012).

ISM Interprovincial



ISM Total migración interna



Fuente: INE: Estadística de Variaciones Residenciales y Padrón Continuo. Elaboración propia.

Ahora bien, en el grupo de parados extracomunitarios las personas naturales de Latinoamérica (ecuatorianos en particular) y el Magreb (marroquíes) constituían los dos colectivos con un mayor número de parados. Pajares⁴⁰ comprobó que en términos absolutos los ciudadanos procedentes de estas dos regiones eran quienes aportaban más nuevos parados, junto con los europeos del este (rumanos). En 2008 el aumento de desempleados ecuatorianos y marroquíes procedía principalmente de la pérdida de ocupación, y no del aumento de la población activa por inmigración, tal como ocurrió con otros colectivos, especialmente el rumano.

Respecto al colectivo latinoamericano, los trabajadores ecuatorianos fueron, como se ha subrayado, los que más desempleados sumaron en el 2008. Los 59.000 nuevos parados ecuatorianos se deben no solo al incremento de personas activas sino especialmente a la pérdida de 29.000 ocupados; al mismo tiempo la disminución en su índice sintético de migración fue muy notable en ese año (cuadro 3). A este colectivo le seguían en volumen de parados los colombianos y bolivianos.

Los trabajadores bolivianos, a diferencia de los ecuatorianos, colombianos y argentinos, tenían en 2008 una mayor proporción de población en situación irregular. Este grupo, junto con paraguayos, hondureños, brasileños y nicaragüenses, eran los de más reciente inmigración y por ese motivo no se habían beneficiado del último gran proceso extraordinario de regularización en 2005. Además, se trataba de trabajadores inmigrantes concentrados en el sector de la construcción, el más castigado por la crisis, donde la pérdida de empleo fue casi exclusivamente masculina. Esta situación coincide con el cambio en la intensidad de la movilidad migratoria interna reflejada en la figura 2.

⁴⁰ Pajares, 2009.

Los bolivianos constituían el segundo grupo con un ISM más elevado; su promedio se sitúa en 10,4 cambios de municipios, alcanzando un máximo en 2007 de 10,9 movimientos en el grupo de las mujeres. Sin embargo, este grupo fue el que presentó una caída más intensa de la movilidad entre 2007 y 2011, superior al 40 por ciento en ambas formas de migración interna. Una vez más, la intensidad de la crisis en el sector de la construcción, donde trabajaba un elevado número de bolivianos, y su reciente llegada a España, que no había permitido a muchos de ellos adquirir la nacionalidad española, fueron, por tanto, circunstancias que propiciaron sus menores opciones para combatir el desempleo.

Es importante subrayar que en el primer trimestre del 2009, el paro alcanzó ya una tasa del 16% entre la población española y de un 26% entre la población latinoamericana. Ese momento de la crisis es altamente significativo porque el desempleo de los latinoamericanos superó las 250.000 personas entre el más de 1 millón de inmigrantes en paro; representando, por ende, el punto en el que se inicia un aumento continuado de la tasa de desempleo entre la población inmigrante, y que como primera respuesta causó un aumento relevante de la movilidad en busca de nuevas alternativas de trabajo.

Por otro lado, el cuadro 3 presenta el índice sintético de migración para los años 2007 y 2011 años y su variación porcentual, según el tipo de migración, país de nacimiento y sexo para los países latinoamericanos seleccionados en este artículo y España. El año 2007 actúa como el punto de inflexión (es anterior al inicio de la crisis) permitiéndonos evaluar los cambios acaecidos en la intensidad migratoria durante la crisis económica en España.

Al comparar las intensidades migratorias de españoles y latinoamericanos, se observa una reducción significativamente mayor en este último grupo, especialmente en los movimientos entre provincias asociados a las medias y largas distancias. La mayor variación en la migración interna corresponde, como ya se ha mencionado, al colectivo masculino boliviano, con una caída de más de un 40%. En orden decreciente le siguieron los hombres de Ecuador, Colombia, Perú y Argentina; los nativos de Cuba y República Dominicana eran, por el contrario, los colectivos que registraron un menor porcentaje de cambio. Se trata por tanto de una respuesta masculina a la crisis de empleo. Se ha de destacar que las variaciones de la intensidad femenina son, por lo general, significativamente menores. La razón de esta diferencia radica en el hecho de que el empleo de las mujeres latinoamericanas se vio menos afectado por la crisis, al concentrarse su actividad mayoritariamente en el sector de los cuidados personales y/o domésticos.

Cuadro 3

Variación de la intensidad migratoria durante la crisis económica según tipo de movimiento, país de nacimiento y sexo. España 2007-2011

	2007		2011		Variación	
	Hombres	Mujeres	Hombres	Mujeres	Hombres	Mujeres
INTRAPROVINCIAL						
España	1,53	1,56	1,46	1,48	-4,31%	-4,70%
Latinoamérica	4,25	4,46	3,57	4,08	-15,87%	-8,57%
Argentina	3,76	3,63	3,37	3,32	-10,18%	-8,52%
Bolivia	5,01	5,52	2,94	4,59	-41,39%	-16,77%

Colombia	5,75	5,44	4,46	4,73	-22,48%	-13,17%
Cuba	4,50	4,13	4,42	4,21	-1,89%	2,08%
Ecuador	4,85	4,28	3,32	3,65	-31,42%	-14,82%
Perú	4,86	4,83	3,80	4,04	-21,76%	-16,30%
República Dominicana	4,31	4,33	4,23	4,45	-2,02%	2,73%
INTERPROVINCIAL						
España	0,99	1,01	0,97	0,95	-2,07%	-5,41%
Latinoamérica	3,13	2,90	2,22	2,42	-28,97%	-16,43%
Argentina	2,87	2,66	2,12	1,91	-26,04%	-28,18%
Bolivia	4,48	5,35	2,60	2,60	-42,00%	-52,71%
Colombia	5,01	4,94	3,60	3,88	-28,24%	-21,46%
Cuba	3,51	3,39	3,37	3,37	-3,94%	-0,66%
Ecuador	3,11	3,20	2,14	2,11	-31,08%	-34,04%
Perú	2,79	2,35	2,20	1,80	-21,39%	-23,47%
República Dominicana	3,46	3,19	2,98	3,23	-13,64%	1,30%
MIGRACIÓN INTERNA						
España	2,52	2,56	2,43	2,43	-3,43%	-4,98%
Latinoamérica	7,38	7,36	5,80	6,50	-21,43%	-11,67%
Argentina	6,62	6,29	5,49	5,23	-17,05%	-16,83%
Bolivia	9,49	10,87	5,53	7,12	-41,68%	-34,46%
Colombia	10,77	10,38	8,06	8,61	-25,16%	-17,11%
Cuba	8,01	7,52	7,79	7,58	-2,79%	0,84%
Ecuador	7,96	7,48	5,47	5,76	-31,29%	-23,04%
Perú	7,65	7,18	5,99	5,84	-21,63%	-18,65%
República Dominicana	7,77	7,52	7,21	7,68	-7,19%	2,13%

Fuente: INE: Estadística de Variaciones Residenciales y Padrón Continuo. Elaboración propia.

En resumen, el impacto de la crisis económica supuso una disminución de la intensidad migratoria para todos los grupos analizados y en todas las formas migratorias; sin embargo, fue la movilidad de media y la larga distancia de los hombres correspondiente a los naturales de Bolivia y Ecuador la que resultó más afectada.

La evolución de la distancia de las migraciones según el país de nacimiento

En este apartado se aborda la evolución de la distancia migratoria. La siguiente tabla de resultados muestra la distribución de migraciones según el tipo de distancia recorrida y el país de nacimiento (cuadro 4). Para ello se utilizó la clasificación establecida por Franch y Recaño⁴¹ compuesta por tres categorías: a) distancias menores de 50 kilómetros, b) entre 50 y 200 km, y c) superiores a 200 kilómetros. De acuerdo a esta división, se puede diferenciar entre los desplazamientos de corto recorrido (menos de 50 kilómetros) y de largo recorrido (más de 200 kilómetros).

La forma dominante de migración en todos los grupos de población latinoamericana corresponde a los desplazamientos de corto recorrido cuyos valores fluctúan durante todo el periodo de estudio. Por ejemplo, los bolivianos se inician con un 65% de movimientos localizados en esa categoría, posteriormente, en el año 2007, disminuye al 52% para finalmente remontar al 61% en el 2011. Para los nacidos en Argentina, esta fluctuación es permanente siendo más notorio el cambio registrado entre el año 2008 y 2009. Los peruanos son el grupo con el porcentaje más alto de movimientos de

⁴¹ Franch y Recaño, 2011.

corta distancia con un 68% en promedio durante todo el periodo, debido principalmente a la composición por sexo de esta población y, especialmente, por su elevada duración de residencia en España.

Cuadro 4
Distribución del porcentaje de las migraciones internas por país de nacimiento y distancia.
España, 1998-2008

Año	España			Argentina			Bolivia			Colombia		
	< 50	50-200	>200	< 50	50-200	>200	< 50	50-200	>200	< 50	50-200	>200
1998	60,9	16,8	22,4	60,7	12,4	26,9	65,1	10,1	24,8	58,3	16,6	25,2
1999	60,3	17,1	22,7	61,1	12,6	26,3	63,9	14,3	21,8	59,3	14,6	26,1
2000	60,0	16,7	23,3	57,1	12,7	30,2	48,3	18,3	33,4	54,4	14,7	31,0
2001	60,5	16,4	23,1	55,2	12,3	32,5	52,9	14,8	32,4	49,8	14,1	36,1
2002	60,6	16,7	22,8	53,4	12,1	34,5	53,2	17,8	29,0	50,5	14,5	35,1
2003	60,9	16,8	22,3	53,9	12,1	34,1	52,7	16,5	30,8	51,0	14,0	35,0
2004	61,1	16,6	22,3	53,3	12,5	34,2	52,2	16,0	31,8	51,0	14,1	34,9
2005	61,8	16,5	21,7	56,7	12,3	31,0	57,0	14,2	28,9	54,8	13,5	31,7
2006	61,9	16,7	21,4	57,7	11,7	30,6	57,7	13,3	29,0	55,2	13,4	31,4
2007	60,7	17,0	22,3	55,6	12,4	32,1	51,7	13,2	35,2	53,3	13,7	33,0
2008	60,2	16,8	23,0	55,8	12,0	32,2	54,6	12,4	33,0	53,3	13,3	33,4
2009	60,8	16,7	22,5	59,3	11,4	29,3	57,4	12,5	30,0	55,8	12,5	31,8
2010	61,2	17,0	21,8	60,8	10,9	28,3	59,1	12,5	28,4	56,4	12,2	31,4
2011	60,2	16,9	22,9	60,8	11,2	28,0	61,6	11,9	26,5	57,0	12,2	30,8
Total	60,8	16,8	22,4	56,8	11,9	31,3	56,0	13,2	30,8	53,8	13,4	32,8

Año	Cuba			Ecuador			Perú			República Dominicana		
	< 50	50-200	>200	< 50	50-200	>200	< 50	50-200	>200	< 50	50-200	>200
1998	59,3	12,4	28,3	60,6	11,6	27,8	73,2	8,2	18,5	64,9	13,6	21,4
1999	56,5	13,5	30,0	55,7	15,3	29,1	72,2	8,1	19,6	61,4	11,5	27,1
2000	54,7	13,8	31,4	47,7	17,8	34,5	71,4	8,1	20,5	59,3	13,3	27,4
2001	53,1	13,3	33,7	47,2	17,5	35,3	71,5	8,1	20,4	60,7	12,1	27,2
2002	50,7	13,3	36,1	52,7	14,7	32,6	70,2	8,6	21,2	61,7	12,6	25,7
2003	53,4	14,0	32,6	53,1	14,1	32,8	69,9	9,3	20,8	59,1	14,3	26,6
2004	53,9	12,9	33,1	53,6	13,9	32,6	69,2	9,5	21,3	60,2	12,6	27,3
2005	56,9	12,8	30,3	60,0	12,6	27,4	70,9	9,9	19,2	59,6	12,3	28,1
2006	57,7	12,3	30,0	62,4	12,5	25,1	69,7	10,1	20,2	61,1	12,2	26,7
2007	55,0	13,5	31,5	57,4	12,5	30,1	66,6	11,2	22,2	57,2	12,8	30,1
2008	57,2	12,2	30,5	55,7	13,0	31,3	66,4	10,4	23,2	58,9	13,1	27,9
2009	57,9	12,4	29,7	59,5	11,7	28,7	67,3	10,9	21,8	58,8	13,7	27,6
2010	58,0	12,7	29,3	59,9	12,2	27,9	67,8	10,6	21,6	58,9	13,3	27,8
2011	55,4	12,9	31,7	61,5	11,6	26,9	67,8	10,3	21,9	59,8	13,6	26,6
Total	55,9	12,9	31,2	56,6	13,3	30,1	68,4	10,2	21,4	59,5	13,1	27,5

Fuente: INE: Estadística de Variaciones Residenciales. Elaboración propia.

Por otro lado, las migraciones superiores a 200 kilómetros aumentan entre el año 2007 y 2008 para los colectivos de España, Argentina, Colombia, Ecuador y Perú, lo que parece indicar que el inicio de la crisis tuvo alguna influencia inmediata en la ampliación del campo migratorio de algunos colectivos en la búsqueda de mejores oportunidades de trabajo. Pero a partir del año 2009, la profundización y generalización de la crisis hizo que disminuyeran las migraciones de largo recorrido en prácticamente todas las nacionalidades.

Dimensión territorial de las migraciones internas de los latinoamericanos en España

Existe un desequilibrio geográfico en la movilidad de los latinoamericanos que guarda estrecha relación con los puntos de entrada a España y su posterior distribución en el país causada por la movilidad interior. De acuerdo con la evolución presentada en la primera parte de este estudio, encontramos que España experimentó un aumento extraordinario de entradas de Latinoamericanos hasta el 2007, que representaba más del doble de las entradas registradas en 2001, así como una modificación progresiva en la composición por origen de los contingentes de llegada. Así, por ejemplo, en los primeros cinco años la mayor aportación llegaba de Ecuador y Colombia, con una media anual de 54.959 y 33.049 entradas respectivamente. En los cinco años siguientes (2003-2007) Bolivia es el mayor contribuyente inmigratorio latinoamericano con 47.624 efectivos de promedio anual y Ecuador pasa a un segundo lugar, con una media de 31.721 entradas por año. Por su parte, los colombianos han tenido siempre una contribución significativa y son los que ocuparán el primer lugar en el último periodo analizado con una media anual de 21.187 entradas.

De acuerdo a los datos del Padrón Continuo a 1 enero, en 2008 la población total de España ascendía a 46.157.822 personas. Cuatro años más tarde se situaba en 47.265.321, es decir, un crecimiento de algo más de 1.107.000 personas. En cambio, para el 2013 la población había descendido hasta los 47.059.533 efectivos, lo que significa un retroceso de 205.788 personas con respecto del año anterior. Esta caída del número de habitantes se debe principalmente a la reducción de la población de origen extranjero, que en 2008 ascendía a 5.268.762 para pasar a 5.736.258 y el año siguiente a 5.520.133. Entre 2008 y 2012 aumentó el número de extranjeros procedentes de la Unión Europea, África, América del Norte, América Central y el Caribe. Por el contrario disminuyeron los de América del Sur. En este mismo periodo, entre los diez primeros colectivos extracomunitarios, creció el número de personas de origen ucraniano, marroquí, dominicano y chino; y disminuyó el procedente de Argentina, Bolivia, Brasil, Colombia y Ecuador. El número de extranjeros peruanos permaneció prácticamente estable.

Si bien esta reducción afectó a todos los colectivos, es manifiesto que la distribución territorial de la población de origen inmigrante, en especial la de los latinoamericanos, ha experimentado desde su llegada a inicios del siglo XXI una tendencia hacia la dispersión por toda España. El cuadro 5 muestra los flujos inmigratorios procedentes de Latinoamérica, según la provincia inicial de destino. Se indican las diez primeras provincias que reciben mayor porcentaje de entradas ordenadas de manera descendente en cada periodo. Madrid, Barcelona y Valencia son por este orden las principales provincias de entrada para los latinoamericanos, aunque en el caso de Madrid, ésta redujo de manera considerable su protagonismo inicial, de un 42,1%

(1998-2002) a un 25,6% (2003-2007) en favor de otros destinos, en especial hacia Barcelona.

Sin embargo, al desagregar esta información por país de nacimiento en algunos colectivos estas puertas de entrada fueron diferentes. Veamos algunos ejemplos: para los nacidos en Cuba, Madrid seguía siendo en el último periodo (2008-2011), el primer destino con un (17,9%), mientras Barcelona caía a un cuarto puesto superada por Santa Cruz de Tenerife (14,1%) y Las Palmas (12,3%); entre los nicaragüenses, Zaragoza era con un 19.2% la provincia donde se empadronan por vez primera en España; los hondureños otorgaban una tercera posición de entrada a Girona (17,2%). Estas tres situaciones son una muestra de la extrema heterogeneidad espacial que va adquiriendo la entrada a España de los latinoamericanos a medida que progresa el tiempo.

Cuadro 5
Flujos procedentes de países latinoamericanos, según la provincia de primer empadronamiento
(% respecto al total)

	1998-2002		2003-2007		2008-2011
Total	140,532	Total	269,657	Total	144,643
Madrid	42.1	Madrid	25.6	Madrid	24.4
Barcelona	7.3	Barcelona	17.7	Barcelona	21.3
Valencia	6.4	Valencia	5.5	Valencia	4.2
Murcia	5.8	Alicante	3.9	Baleares (Islas)	3.1
Alicante	5.2	Murcia	3.8	Málaga	2.9
Palmas (Las)	3.5	Málaga	3.7	Alicante	2.8
Málaga	2.9	Baleares (Islas)	3.4	S.C. de Tenerife	2.8
S.C. de Tenerife	2.6	S.C. de Tenerife	3.2	Palmas (Las)	2.5
Coruña (A)	1.7	Palmas (Las)	2.4	Murcia	2.3
Vizcaya	1.7	Girona	2.2	Sevilla	2.2

Fuente: INE: Estadística de Variaciones Residenciales. Elaboración propia.

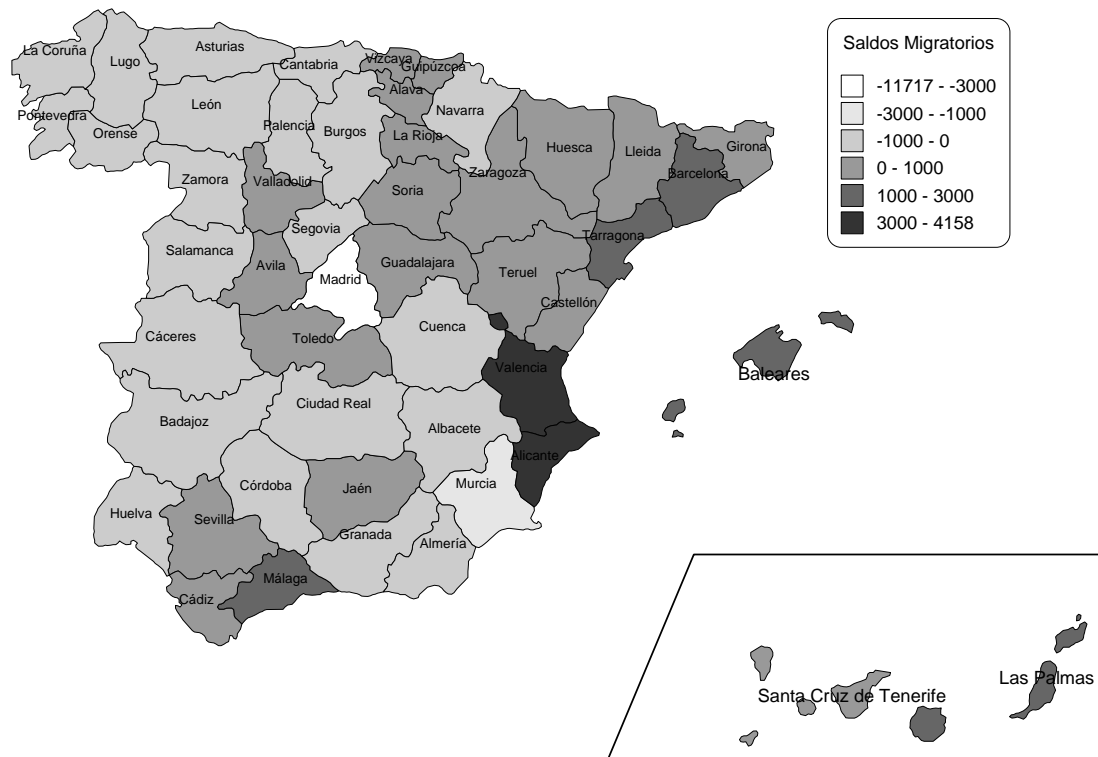
En relación con los anteriores resultados, para una elevada proporción de individuos procedentes de Latinoamérica que llegaban a España, el primer destino no era, por lo general, el definitivo. Así pues, los más de 900.000 (903.833) desplazamientos interprovinciales de latinoamericanos registrados entre 1998 y 2011, muestran un balance muy diverso, con provincias que en los primeros años tenían un balance positivo (migración neta interprovincial) y pasaban a negativas al final del periodo, y viceversa.

Para ilustrar los cambios producidos en estos catorce años, se compara lo ocurrido en tres períodos, asociando la evolución conjunta de la inmigración exterior y la migración interna (Figuras 3, 4 y 5): el período 1998-2002, que es el de la llegada a España; el período 2003-2007, que es del asentamiento; y, finalmente, los años 2008-2011, que son los de la crisis.

Durante el primer período considerado, el de la llegada a España, Madrid es la provincia con mayor número de residentes latinoamericanos. Como puerta de entrada muestra su función redistribuidora hacia el resto de España y, por tanto, se caracteriza por un balance claramente muy negativo. Por el contrario, provincias como Alicante y

Valencia presentan en esos mismos años una migración neta de latinoamericanos claramente positiva; se trata de las provincias más receptoras de latinoamericanos. En menor proporción encontramos a Barcelona, Tarragona, Málaga, Islas Baleares, Santa Cruz de Tenerife y Las Palmas, entre otras. Todas ellas contaban con un mercado laboral dinámico con fuerte presencia de la construcción y los servicios, que favorecían la contratación de latinoamericanos.

Figura 3
Saldos migratorios internos interprovinciales de latinoamericanos, según país de nacimiento. 1998-2002



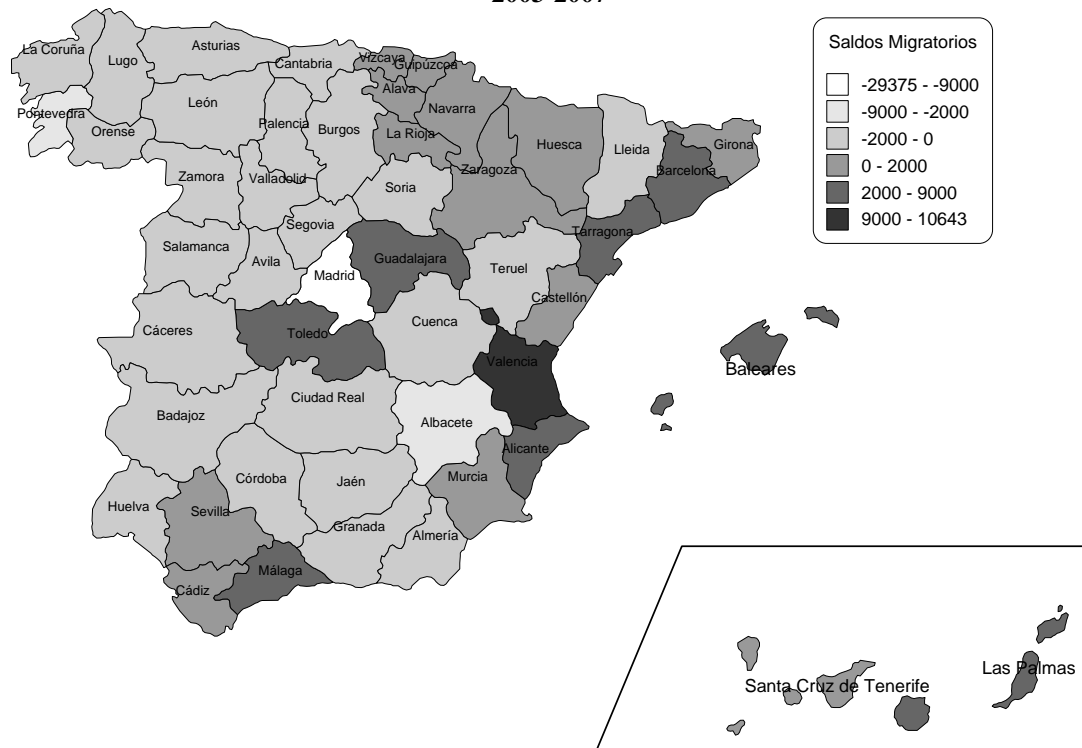
Fuente: INE: Estadística de Variaciones Residenciales. Elaboración propia.

La figura 4 corresponde al periodo 2003-2007. Madrid continúa siendo un centro redistribuidor de población latinoamericana hacia toda España. Durante este periodo encontramos 21 provincias con saldo positivo, destacando por su intensidad las provincias de Valencia, Málaga, Guadalajara, Toledo, Tarragona, Alicante y Baleares.

Así mismo, provincias como Valladolid, Teruel, Lleida y Ávila cambiaron de signo y pasaron de ser receptoras a provincias expulsoras, lo que denota una probable falta de oportunidades económicas en esas zonas. Caso contrario es el de provincias como Murcia y Navarra. Este periodo coincide con el de mayor número de entradas del extranjero por parte de los latinoamericanos, alcanzando valores máximos en el año 2007. Para todos los casos, las provincias con más residentes son las que, en general, registran un mayor volumen de entradas y salidas y los mayores saldos. La movilidad entre provincias permite identificar zonas de expulsión y zonas de atracción. Algunos autores han descrito que el componente demográfico no puede explicar por sí solo la dinámica migratoria y mucho menos cuando ésta cambia en tan poco tiempo. En resumen, este período se caracteriza por la dispersión de latinoamericanos desde

Madrid a las provincias limítrofes de Guadalajara y Toledo, hacia todas las provincias del litoral mediterráneo desde Girona a Málaga, con especial incidencia en Valencia, el valle del Ebro y el País Vasco y las dos comunidades insulares. Por el contrario, el área del noroeste peninsular, Castilla-León y otros sectores centrales cercanos a Madrid permanecen como centros expulsores.

Figura 4
Saldos migratorios internos interprovinciales de latinoamericanos, según país de nacimiento. 2003-2007



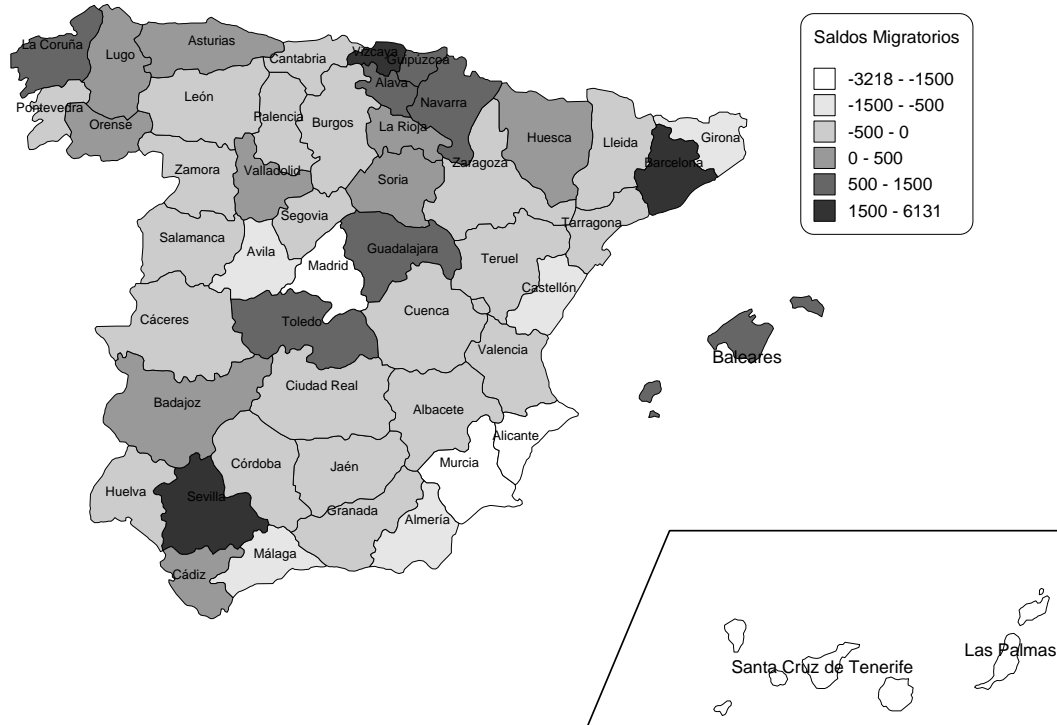
Fuente: INE: Estadística de Variaciones Residenciales. Elaboración propia.

El mapa de la figura 5 es probablemente el más interesante porque nos muestra el impacto de la crisis sobre la migración interna neta. En ese período los saldos migratorios de los latinoamericanos varían considerablemente dibujando un panorama muy diferente al de los dos periodos anteriores. Una parte del litoral mediterráneo que había constituido el foco más atractivo para los latinoamericanos por la amplia y diversificada oferta de empleo en la construcción y los servicios y, en general, en actividades relacionadas con el turismo, se convierte en esos años en un área expulsora. Todas las provincias que abarca este eje, desde Girona hasta Málaga, cambiaron de signo, excepto Barcelona que se convirtió para los latinoamericanos en la principal provincia refugio durante la crisis. Durante este período son también receptoras netas Vizcaya, Sevilla, Navarra, A Coruña, Toledo y Guadalajara.

Los saldos en algunas provincias son modestos, pero van en aumento conformando una nueva área de atracción neta de 19 provincias, en su mayoría en el norte y centro peninsular a las que se incorpora Madrid desde 2010. Su balance positivo en los dos últimos años (2010-2011) le asigna un papel similar al de Barcelona como centro refugio en tiempos de crisis. Las entradas y salidas en valores absolutos y relativos evidencian la elevada circulación migratoria que se registra en algunas provincias (Madrid, Barcelona, Valencia), principal responsable de los elevados valores del ISM

presentados en el cuadro 3. En esta nueva coyuntura económica, los puestos de trabajo perdidos ya no permiten la rotación laboral anterior, en la que la mayoría de los empleos abandonados eran ocupados por los nuevos inmigrantes que llegaban. Esta situación ha provocado que provincias del norte de España, destinos anteriormente poco atractivos para los latinoamericanos, estén registrando un aumento de los flujos de llegada desde otras provincias españolas.

Figura 5
Saldos migratorios internos interprovinciales de latinoamericanos, según país de nacimiento. 2008-2011

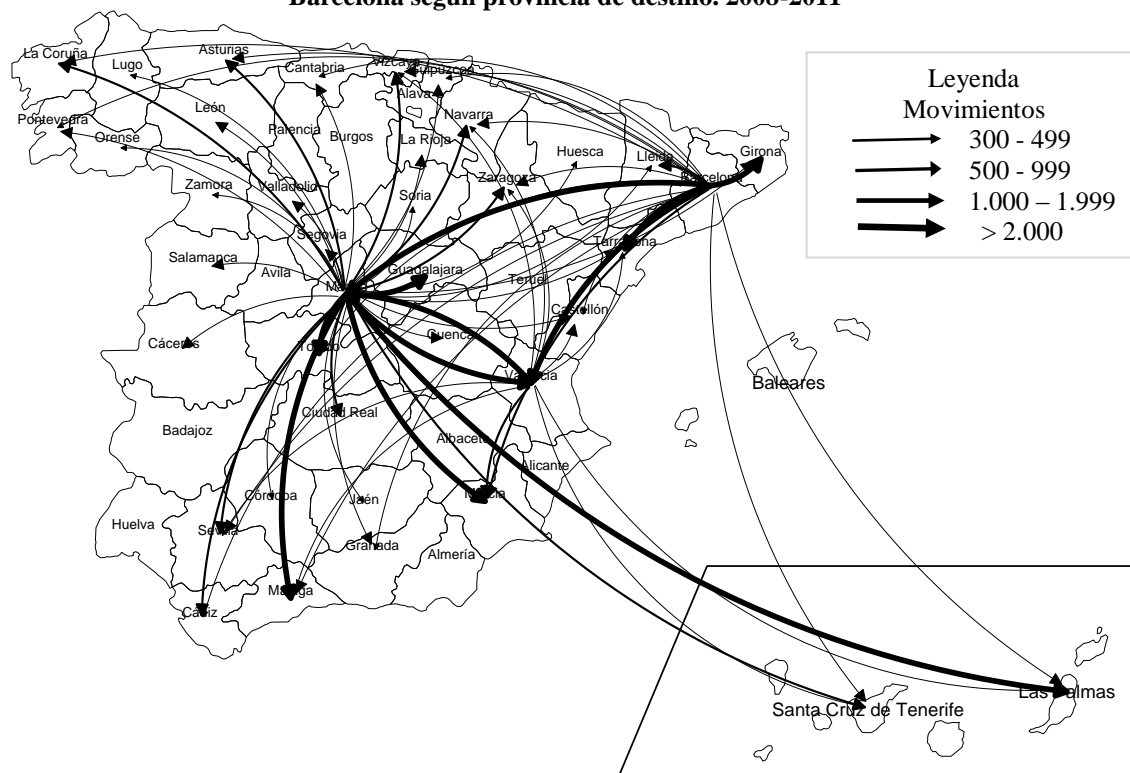


Fuente: INE: Estadística de Variaciones Residenciales. Elaboración propia.

En último lugar, existe un número considerable de provincias (casi la mitad), cuya cifra de efectivos latinoamericanos es baja, y como consecuencia genera un volumen reducido de entradas y salidas. Pese a esto, cualquier movimiento en términos relativos es importante. A este grupo pertenecen provincias de Castilla y León, Extremadura y Aragón, teniendo la mayoría de ellas balances negativos. Son provincias que consideramos secundarias o de paso, ya que los migrantes llegan a ellas con el objetivo de buscar posibilidades de trabajo o mejorar su calidad de vida, y tras comprobar que éstas son escasas, buscan otras alternativas o regresan a las provincias de las cuales proceden.

En cuanto a la direccionalidad de los flujos y de acuerdo al cambio que se ha producido en los últimos cuatro años (desde el inicio de la crisis), se pone de manifiesto que Madrid y el litoral mediterráneo (catalán y valenciano) marcan unas pautas en la redistribución de la población latinoamericana muy diferentes. Madrid, Valencia y Barcelona son las provincias que con más frecuencia tienen flujos de origen y/o destino que superan los 2.000 movimientos (figura 6).

Figura 6
Principales flujos interprovinciales de latinoamericanos que salen de Madrid, Valencia y
Barcelona según provincia de destino. 2008-2011



Fuente: INE: Estadística de Variaciones Residenciales. Elaboración propia.

En el mapa de la figura 6, el protagonismo de Madrid como centro redistribuidor se pone de nuevo en evidencia en las cifras absolutas de los vectores representados durante el período de crisis. A pesar de que en los dos últimos años (2010-2011) sus salidas han disminuido, sigue siendo en la fase más álgida de la crisis el principal centro difusor hacia todas las provincias, con una mayor intensidad hacia Málaga, Murcia, Barcelona, Valencia, Toledo y Guadalajara. La provincia de Barcelona se caracteriza por un circuito más reducido donde destacan los flujos hacia sus provincias limítrofes y del resto del arco mediterráneo. Finalmente, es importante resaltar que casi el 53% de las salidas de Valencia y, en general, del litoral mediterráneo, tienen como destino algunas provincias del norte, especialmente Vizcaya, Navarra, A Coruña y Asturias, constituidas en los nuevos destinos de la emigración interna latinoamericana durante la crisis.

Conclusiones

Los resultados obtenidos en este análisis coinciden con investigaciones realizadas anteriormente que destacan el papel determinante de los latinoamericanos en las migraciones internas españolas y la elevada movilidad espacial. Su papel, no obstante, se ha visto afectado por la disminución de la población empadronada nacida en América del Sur durante la crisis económica. ¿A qué responde este descenso? Se debe principalmente a tres motivos: a) el primero es artificial, la facilidad de acceso a la nacionalidad española por residencia que tiene la población latinoamericana (después

de dos años de residencia legal, comparada con otras poblaciones inmigrantes que deben esperar hasta diez años); b) la existencia de colectivos que retornan a su país de origen mediante programas de retorno o por cuenta propia; también se reconocen colectivos que se desplazan a terceros países, principalmente de la Unión Europea; y c) la mayor incidencia del desempleo, pues según la EPA, en 2011, el 32,2% de los extranjeros estaban en paro de los cuales más de un tercio eran de origen latinoamericano, frente al 21,6% de los españoles.

Existe una gran heterogeneidad de los valores del índice sintético de migración (ISM) entre los latinoamericanos; no obstante, todos han experimentado sin excepción el impacto de la crisis económica desde su comienzo en 2008. Los colombianos son el grupo de máxima movilidad y sus valores permanecen muy estables a lo largo del periodo considerado, con un índice sintético de migración significativamente superior al del total de latinoamericanos y españoles. En segundo lugar, destacan los ecuatorianos que alcanzaron su máximo de movilidad en 2002, disminuyendo drásticamente en los últimos cuatro años hasta alcanzar en 2011 un ISM similar al de los primeros años. El colectivo de los nacidos en Bolivia, que llegan más tarde a España, alcanzan la intensidad máxima en 2007, superior incluso a la registrada entre los colombianos. No obstante, es el grupo cuya intensidad está más afectada por la crisis.

En cuanto a la distancia, el efecto de la crisis muestra un aumento significativo de las distancias recorridas entre 2007 y 2008; en especial un crecimiento de los movimientos de larga distancia (superiores a 200 kilómetros) para pasar a reducirse éstas a partir del año 2009. Tras su evaluación en el análisis territorial se puede evidenciar hacia dónde se producen estos desplazamientos: la mayoría se dirigen desde la zona Mediterránea (la más afectada por la crisis) hacia la zona del País Vasco (menos afectada por la crisis).

La crisis parece estar teniendo otra consecuencia de naturaleza espacial: un descenso claro del volumen de saldo migratorio interno debido sobre todo a la disminución de las entradas del exterior, y en menor medida, al aumento de los retornos. Entre el conjunto de los latinoamericanos la principal provincia de expulsión hasta el año 2009 fue Madrid, que disminuyó su saldo migratorio negativo hasta pasar a ser una provincia receptora en el año 2011. Caso contrario ocurre en provincias como Alicante y Valencia, que invierten su saldo migratorio positivo en 2007 y 2009 respectivamente, y pasan a uno negativo, convirtiéndose Alicante durante el último periodo en la principal provincia expulsora. Lo mismo ocurre con el resto de las provincias del litoral mediterráneo a excepción de Barcelona. También se incluyen como provincias expulsoras Málaga, Murcia, Santa Cruz de Tenerife, Las Palmas y Almería; que registran un balance negativo en todos los periodos. Sin embargo para el último ciclo (2008-2011) se incrementan por efecto de las salidas.

En el último periodo analizado, la principal provincia receptora de latinoamericanos en España es Barcelona seguida por Vizcaya, Sevilla y Navarra. Otras provincias han pasado de tener saldos de signo negativo a positivo, aunque con balances moderados: se trata de provincias situadas en el norte y centro peninsular, A Coruña, Asturias, Orense, Lugo, Valladolid y Badajoz, confirmando la emergencia de nuevos destinos de la migración interna latinoamericana.

Bibliografía

BARTEL, A. Where do the new U.S. immigrants live? *Journal of Labor Economics*, 1989, vol. 7, nº 4, p. 371-91.

BARTEL, A.P y KOCH, M.J. Internal migration of U.S. immigrants. En ABOWD, J.M. y FREEMAN, R.B. (Eds), *Immigration, trade and the labor market*, Chicago: The University of Chicago Press, 1991, p. 121-134.

BAYONA, J. y GIL-ALONSO, F. La movilidad residencial de la población de nacionalidad extranjera generada en Barcelona (1998-2007). *Scripta Nova. Revista electrónica de geografía y ciencias sociales*. [En línea]. Barcelona: Universidad de Barcelona, 2008, vol. XII, nº. 270(161). <<http://www.ub.edu/geocrit/sn/sn-270/sn-270-132.htm>>.

BAYONA, J. y LÓPEZ, A. La movilidad residencial de la población de nacionalidad extranjera generada en Barcelona, 2000-2004. *Papers de Demografia*, 2006, vol. 288.

BORJAS, G.J. Native Internal Migration and the Labor Market Impact of Immigration. *Journal of Human Resources*, 2006, vol. 41, nº 2, p. 221-258.

BUENO, X. CASANOVA, LL. y LÓPEZ, A. Movilidad residencial de la población española y extranjera en los municipios limítrofes a la ciudad de Barcelona. En *VIII Congreso de la ADEH*. 2007.

CAPITAL HUMANO. *Migraciones y capital humano en tiempos de crisis*. Instituto Valenciano de Estudios Económicos (IVIE). 2012, nº. 134, p. 1-8.

CARD, D. y DiNARDO, J. Do Immigrant Inflows Lead to Native Outflows? *American Economic Review*, 2000, vol. 90, nº 2, p. 360-367.

DOMINGO, A., BAYONA, J. y LOPEZ, A. Impacto demoespacial de la internacionalización de los flujos migratorios en la ciudad de Barcelona. *Migraciones*, 2004, nº. 16 p. 157-198.

FREY, W.H. Immigration and internal migration "flight" from U.S. metropolitan areas: toward a new demographic balkanisation. *Urban Studies*, 1995, vol. 32, nº 4-5, pp.733-57.

FRANCH, X. y RECAÑO J. La evolución de las migraciones internas en España: un estudio de la distancia de las migraciones intermunicipales en las dos últimas décadas. En PUJADAS, Isabel et al. (Coord.). *Población y espacios urbanos*. XII Congreso de la Población Española. Barcelona, 2011, p. 109-126, ISBN: 978-84-694-2666-1. 2011.

GIL-ALONSO, F. BAYONA-i-CARRASCO, J. y VONO DE VILHENA, D. Las migraciones internas de los latinoamericanos en España: Del boom a la crisis económica. *Papeles de Población*, 2012, nº 18, p. 1-42.

GOBER, P. Settlement dynamics and internal migration of the U.S. foreign-born population. En PADIT, K. y WITHERS, S.D. (Eds), *Migration and restructuring in the United States: A geographic perspective*, Rowman and Littlefield, Lanham (Maryland/London, 1999, p.231-249.

GURAK, D.T. y KRITZ, M.M. The Interstate Migration of U.S. Immigrants: Individual and Contextual Determinants. *Social Forces*, 2000, vol. 78, nº 3, p. 1.017-1.039.

IZQUIERDO, A., LÓPEZ DE LERA, D. y MARTÍNEZ, R. Los preferidos del siglo XXI: la inmigración latinoamericana en España. En CANALES, A. *Panorama actual de las migraciones en América Latina*, Asociación Latinoamericana de Población. Universidad de Guadalajara, Guadalajara, México. 2006.

KRAHN, H. y DERWING, T.M. The Retention of Newcomers in Second- and Third-Tier Canadian Cities, *International Migration Review*, 2005, vol. 39, nº. 4, p. 872-894.

KRITZ, M.M. y GURAK, G.T. The impact of immigration on the internal migration of natives and immigrants, *Demography*, 2001, vol. 38, nº 1, p. 133-145

KRITZ, M. M. y NOGLE, J. M. Nativity Concentration and Internal Migration among the Foreign-Born, *Demography*, 1994, nº 31(3), p. 509-524.

LIAW, K.L. y FREY, W.H. Destination choices of the 1985-90 young adult immigrants to the United States: importance of race, educational attainment, and labor market forces, *International Journal of Population Geography*, 1998, vol. 4, nº. 1, p. 49-61.

LÓPEZ, A. Canvis residencials i moviments migratoris en la renovació poblacional de Barcelona. Tesis Doctoral, CED y UAB, 2007.

LÓPEZ, C. y PUJADAS, I. Hogares y cambios residenciales: la diferenciación territorial de los hogares en la Región Metropolitana de Barcelona. *Cuadernos Geográficos*, Universidad de Granada, 2005, vol. 36, p. 409-436

MARTÍ, M. y RÓDENAS, C. Reinterpretando el crecimiento de la movilidad en España: la población extranjera y las migraciones repetidas. *Cuadernos Aragoneses de Economía*, 2006, vol. 16, nº 1, p. 37-60.

MARTINEZ, M. 2007. Migraciones interregionales en España, 1996-2004. *Presupuesto y Gasto Público*, Secretaría General de Presupuestos y Gastos. 2007, nº. 48, p. 85-106.

NEWBOLD, K.B. Internal migration of the foreign-born in Canada, *International Migration Review*, 1996, vol. 30, nº 3, p. 728-747.

NEWBOLD, K.B. Internal migration of the foreign-born: Population concentration or dispersion? *Population and Environment*, 1999a, vol. 20, nº 3, p. 259-76.

NEWBOLD, K.B. Spatial distribution and redistribution of immigrants in the metropolitan United States, 1980 and 1990. *Economic Geography*, 1999b, vol. 75, nº 3, p. 254-271.

NEWBOLD, KB. Secondary migration of immigrants to Canada: an analysis of LSIC wave. *Canadian Geographer*, 2007, vol. 51, nº 1, p. 58-71.

NOGLE, J. M. Internal migration for recent immigrants to Canada, *International Migration Review*, 1994, vol. 28, nº 1, p. 31-48.

NOGLE, J.M. Internal migration patterns for U.S. foreign-born, 1985-1990, *International Journal of Population Geography*, 1997, vol. 3, nº 1, p. 1-13.

PAJARES, M. Inmigración y Mercado de trabajo. *Informe 2009*. Madrid: Subdirección General de Información Administrativa y Publicaciones. Observatorio permanente de la Inmigración, Ministerio de Trabajo y Asuntos Sociales, 2009.

POZO, E. y RODRÍGUEZ, J.M^a. Transformaciones sociodemográficas recientes en las comarcas castellano manchegas limítrofes con la Comunidad de Madrid. *Anales de Geografía de la Universidad Complutense*, 2006, vol. 26, p. 249-281.

POZO, E. y GARCÍA, J.C. Evolución reciente y pautas de distribución espacial de las migraciones internas de extranjeros: El caso de la Comunidad de Madrid (1997-2008). *Scripta Nova, revista electrónica de geografía y ciencias sociales*. 2011, vol. XV, nº 384, p. 1-32.

PUMARES FERNÁNDEZ, P., GARCIA COLL, A. y ASENSIO HITA, A. La movilidad laboral y geográfica de la población extranjera en España. Madrid: Ministerio de Trabajo y Asuntos Sociales, 2006, pp. 128-191

RECAÑO, J. Migraciones internas y distribución espacial de la población española. En LEAL MALDONADO, J. (dir.). Informe sobre la situación demográfica en España. Madrid: Fundación Abril Martorell, 2002, p. 187-228.

RECAÑO, J. La movilidad geográfica de la población extranjera en España: factores sociodemográficos y territoriales. En PONS, J.J. *et al.* (Ed.). *Territorio y movilidad interior de la población en España*. Pamplona: Eunsa, 2009a.

RECAÑO, J. Inmigración exterior y transformaciones de las migraciones internas en España. En XXXV Reunión de Estudios Regionales. Valencia, 2009b.

RECAÑO, J. y DOMINGO, A. Evolución de la distribución territorial y la movilidad geográfica de la población extranjera en España. En AJA, E. y ARANGO, J. (Eds): *20 años de inmigración en España: perspectiva jurídica y sociológica, 1985-2004*, Barcelona, CIDOB edicions, 2006, p. 303-337.

RECAÑO, J. y DE MIGUEL, V. The Internal Migration of Foreign-Born Population in Southern Europe: Demographic Patterns and Individual Determinants. En FINNEY,

N. and CATNEY, G. (Eds): *Minority Internal Migration in Europe*, Surrey: Ashgate Publishing, International Population Studies Series. 2012.

RECAÑO, J. y ROIG, M. The internal migration of foreigners in Spain, Comunicación presentada en la *European Population Conference*, Liverpool, junio de 2006.

ROBINSON, V. Goodbye yellow brick road: The spatial mobility and immobility of Britain's ethnic population, 1971-1981, *New Community*, 1991, 17 (3), p. 313-350.

ROGERS, A. y HENNING, S. The internal migration patterns of the foreign-born and native-born populations in the United States: 1975-80 and 1985-90. *International Migration Review*, 1999, vol. 33, n° 2, pp. 403-29.

SABATER, A., BAYONA, J. y DOMINGO, A. Internal Migration and Residential Patterns Across Spain After Unprecedented International Migration. En FINNEY, N. and CATNEY, G. (Eds): *Minority Internal Migration in Europe*, Surrey: Ashgate Publishing, International Population Studies Series. 2012.

SCHÜNDELN, M. Migration of natives and foreigners within Germany: Responsiveness to labor market differentials and cost of migration. Comunicación presentada en la *the UNU/WIDER Conference on Poverty, International migration and Asylum in Helsinki*. Septiembre de 2002, p 33.

SECRETARÍA DEL ESTADO DE INMIGRACIÓN Y EMIGRACIÓN. *Informe de extranjeros residentes en España. Principales resultados*. Tercer trimestre 2012. En línea <<http://extranjeros.empleo.gob.es/es/Estadisticas/operaciones/concertificado/-index.html>>

VIRUELA, R. Población rumana y búlgara en España: Evolución, distribución geográfica y flujos migratorios. *Cuadernos de Geografía*, 2008, n° 84, p.169-194.

VIRUELA, R. Movilidad geográfica de los rumanos: Estructura territorial de las migraciones interiores en España". *Revista de Metodología de Ciencias Sociales*, 2010, n° 19, p.157-181.

© Copyright Doris Cristina Quintero Lesmes, 2016.

© Copyright *Scripta Nova*, 2016.

Ficha bibliográfica:

QUINTERO LESMES, Doris Cristina. Transformaciones territoriales de las migraciones internas de los latinoamericanos en España en tiempos de crisis económica. *Scripta Nova. Revista Electrónica de Geografía y Ciencias Sociales*. [En línea]. Barcelona: Universidad de Barcelona, 30 de noviembre de 2016, vol. XX, n° 549-3. <<http://www.ub.es/geocrit/sn/sn-549-3.pdf>>. ISSN: 1138-9788.