

Demografia. Situació actual i escenaris de futur

Mariona Lozano

Centre d'Estudis Demogràfics, Universitat Autònoma de Barcelona
Universitat Pompeu Fabra, Grup de Recerca en Sociodemografia

Elisenda Rentería

Centre d'Estudis Demogràfics, Universitat Autònoma de Barcelona

Elena Vidal-Coso

Institut de démographie et socioéconomie, Université de Genève

Pilar Zuera^{**}

Centre d'Estudis Demogràfics, Universitat Autònoma de Barcelona

Agraïments: Aquest article s'ha realitzat en el marc dels projectes “Sociodemografia del sistema de pensiones y del cuidado de la población mayor dependiente” (MINECO CSO2016-77449-R), “La sostenibilidad de las pensiones desde una perspectiva demográfica: El aumento de la actividad laboral femenina y la mejora de la relación contribuyentes/pensionistas” (proyecto de la Fundación Ramón Areces - Ayudas a la Investigación en Ciencias Sociales) i “¿Con quién viviré y quién me cuidará? Determinantes actuales y futuros de las pautas de convivencia y dependencia de la población mayor” (MINECO CSO2014-60113-R). Igualment, s'agraeix el finançament del CERCA Programme de la Generalitat de Catalunya i del programa Juan de la Cierva (FJCI-2015-27107 i FJCI-2014-21178). Finalment, volem agrair a Amand Blanes la seva ajuda en el marc de les projeccions de població i al Grup d'Estudis Demogràfics i de les Migracions (GEDEM), dirigit per Andreu Domingo, les dades sobre fluxos migratoris.

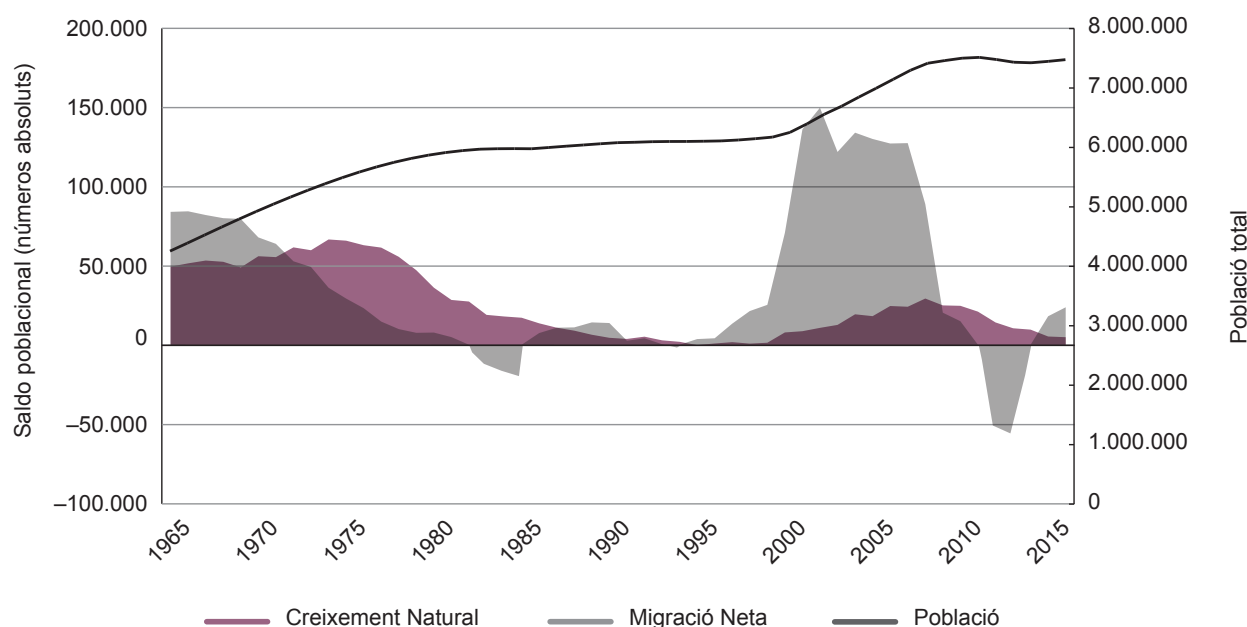
1. Introducció

A partir de l'inici del segle XXI i després de dues dècades d'estancament, Catalunya ha experimentat un fort creixement poblacional, molt superior al que es va registrar als anys seixanta i setanta, i s'ha passat de 6.174.547 habitants de l'any 2000 a 7.477.131, segons les dades provisionals a 1 de gener del 2017 (figura 1). Aquest extraordinari augment de

^{**} L'ordre de les autores és únicament alfabètic; totes hi han contribuït en la mateixa proporció.

la població catalana ha estat possible gràcies fonamentalment a un saldo migratori positiu, amb un flux immigratori entre el 2000 i el 2015 d'1,8 milions de persones nascudes a l'estranger. La importància del saldo migratori contrasta amb el baix creixement natural de Catalunya. Tot i haver assolit una de les esperances de vida més altes del món, el creixement natural de la població catalana ha estat molt marcat per l'evolució de la fecunditat. Des que va concloure l'increment de naixements dels anys seixanta i setanta conegut com *baby boom*, la baixa fecunditat és una constant que recentment es caracteritza per una alta infecunditat (més dones que no tenen fills) i una edat molt tardana a la maternitat. El creixement poblacional inverteix la seva tendència amb l'arribada de la crisi econòmica, degut principalment al saldo migratori negatiu provocat per un augment de l'emigració i el retorn als països d'origen o la reemigració a tercers països.

Figura 1. Població, creixement vegetatiu i saldo migratori, a Catalunya, 1965-2016



Aquestes dinàmiques demogràfiques recents han contribuït a una davallada de la dependència demogràfica,¹ cosa que ha provocat que l'any 2005 es registri la dependència demogràfica global més baixa a Catalunya (44,6 persones dependents —de menys de 15 anys i de 65 anys i més— per cada 100 persones de 15 a 64 anys). La reducció de la fecunditat ha fet que la proporció d'infants disminuís, al mateix temps que la proporció de gent en edat de treballar anés en augment, causada per l'entrada a la força de treball de les generacions nascudes durant els anys del *baby boom* espanyol (entre el 1954 i el 1977). A aquests *baby boomers* se'ls afegiren les recents

1 Indicador que es deriva de la composició per edats de la població, i expressa el quocient entre les edats econòmicament dependents (0-14, i 65+) i la població en edats econòmicament productives (15-64 anys).

onades de migracions internacionals, per aquesta raó disminueix la dependència poblacional. No obstant això, si bé és cert que la immigració ha reduït, almenys a curt termini, la relació de dependència de la població catalana a llarg termini no ha pal·liat els efectes previstos pel creixent envelliment de la població i la propera arribada de les generacions plenes del *baby boom* a l'edat de jubilació, ni la progressiva davallada dels efectius de població en edat activa resultant de la substitució d'aquestes cohorts més nombroses per les menys nombroses fruit de la baixa fecunditat.

Aquest article exposa els principals reptes als quals s'enfronta la població catalana avui en dia i en el futur pròxim, i intenta discernir els factors directament relacionats amb les dinàmiques demogràfiques d'aquells que depenen de l'economia o de les polítiques públiques. En concret, se centra a analitzar tres temes de màxima importància, com són l'efecte de l'envelliment sobre el sistema de transferències públiques i de cura, la immigració i l'evolució de la força de treball.

2.

L'envelliment de la població i els seus efectes sobre les pensions, la sanitat i la cura

Un dels principals reptes de l'envelliment de la població està relacionat amb l'augment de població entre les edats avançades, que són les que més demanden transferències públiques, cosa que afecta en especial el sistema de pensions. Tot i que l'índex de dependència de la gent gran (hi ha 29 persones de 65 anys i més per cada 100 persones de 15 a 64 anys l'any 2017 a Catalunya) està augmentant des del 2005 i segons projeccions de l'Idescat seguirà augmentant (serà de 36,6 l'any 2030), la dependència econòmica depèn d'altres factors que no només els purament demogràfics (Mason *et al.*, 2017). Les notícies recents són alarmistes i ens indiquen la insuficiència de les cotitzacions presents per poder fer front al pagament de les transferències cap als pensionistes actuals. Però, a curt termini, aquests desequilibris semblen resultat d'un llarg període de recessió econòmica i no tant d'una pressió demogràfica amb un augment relatiu en el nombre de jubilats (Miret i Zuera, 2016).

Si ampliem la visió a tot el sistema públic i, per exemple, prenem com a referència la situació econòmica d'Espanya el 2006, ens trobem en un moment en què encara hi havia una situació excedentària a les finances públiques, provocat per un moment d'expansió econòmica, on els ciutadans contribuïen més a l'Estat del que l'Estat retornava en forma de transferències. Agafem, doncs, per a aquest any de referència, el total de transferències que els ciutadans de cada edat realitzen cap a l'Estat, és a dir, tots els impostos i contribucions socials, i al mateix temps, calculem totes les transferències públiques rebudes per cada grup d'edat, en espècie (consum públic en salut, educació i altres) i monetàries (pensi-

ons i altres transferències socials). Per fer-ho ens basem en la metodologia proposada pels Comptes de Transferències Nacionals (National Transfer Accounts [NTA], en anglès), que assegura que els perfils per edat estiguin ajustats als valors agregats dels comptes nacionals (United Nations, 2013; Abío *et al.*, 2018). Si apliquem aquests perfils per edat a la població catalana del 2017 i a la del 2030 projectada, ens trobem que les transferències netes per al sector públic (impostos i cotitzacions menys transferències monetàries i en espècie),² seguirien sent positives en els dos anys, de 13.560 milions d'euros el 2017 i 7.623 milions d'euros el 2030; ambdues magnituds s'expressen en euros constants del 2006. Així doncs, s'observa una reducció important d'un any a l'altre, però veiem la importància de l'evolució econòmica en la magnitud d'aquest saldo. En definitiva, l'impacte negatiu de la demografia podria arribar a quedar molt alleugerit si tornéssim a una situació econòmica més favorable semblant a la de l'any 2006. Al mateix temps, observant els perfils agregats per edat (figura 2) de les transferències netes (transferències rebudes menys transferències realitzades), es veu clarament la reducció de la capacitat productiva de la força de treball provocada per la disminució del nombre de treballadors el 2030 en relació amb el 2017 i per l'entrada de generacions més buides en edat de treballar, així com comença a intuir-se l'arribada a la jubilació de les generacions dels *babyboomers*.

Figura 2. Transferències públiques netes agregades i per edat de l'any 2006 aplicades a la població de Catalunya dels anys 2017 i 2030



Nota: L'eix vertical denota dades agregades expressades en milions d'euros constants del 2006. Les edats estan expressades en l'eix horitzontal.

Font: Perfils per edat de l'any 2006 extrets d'Abío *et al.* (2018), aplicats a les dades de població del 2017 i del 2030 de Catalunya de l'INE.

2 En el càlcul de les transferències netes públiques no s'inclouen les operacions de capital, com, per exemple, les inversions. Per tant, un saldo positiu o negatiu de transferències netes indica la capacitat de l'Estat de poder fer inversions, i no és una referència de la capacitat/necessitat de finançament de l'Estat.

En aquest exercici no fem una anàlisi aïllada del sistema de pensions, sinó que també s'hi inclouen altres transferències públiques com el consum realitzat dins el sistema públic de salut, que són també objecte d'anàlisi exhaustiva pel que fa als efectes de l'envelliment en la seva sostenibilitat (Ahn *et al.*, 2003; Simó Miñana, 2012). En el cas de les despeses sanitàries, els factors demogràfics també tenen un efecte directe, no tant perquè les persones es facin grans, sinó perquè s'acumulen més defuncions en edats molt avançades, ja que els costos de salut augmenten sobretot a prop de la mort (Zweifel *et al.*, 1999) a partir dels 65 anys. Pel que fa a l'anàlisi futura d'aquestes despeses, s'han de tenir en compte altres factors no demogràfics, com les innovacions tecnològiques, que poden alterar els costos de salut independentment que la població envellaixi, i l'evolució epidemiològica de les malalties que afecten la gent gran, que depèn en gran manera dels hàbits saludables (tabaquisme, dieta, exercici físic, etc.). D'altra banda, entre el 1994 i el 2011 a Catalunya, l'increment de l'esperança de vida es va produir alhora que s'avançava l'aparició de les malalties cròniques cardiovasculars i l'edat a l'inici de la discapacitat es va mantenir estable. Aquesta expansió de la morbiditat i de les limitacions de mobilitat va suposar un augment de la proporció d'anys viscuts amb morbiditat del 52 al 70 % per als homes i del 56 al 72 % per a les dones, i sense funcionalitat del 24 al 30 % i del 40 al 47 %, respectivament (Solé-Auró i Alcañiz, 2015). És possible que aquesta tendència es reverteixi, però, fins i tot en un escenari de compressió de la discapacitat, el nombre més elevat de persones d'edats molt avançades suposarà un augment de la despesa sanitària.

Igualment, l'aparició de la discapacitat entre les persones grans comporta la demanda d'assistència personal. Segons les dades publicades per l'Idescat a partir de l'Enquesta sobre discapacitats, autonomia personal i situacions de dependència de l'INE del 2008, a Catalunya gairebé 300.000 persones de 65 anys i més que residien a llars presentaven alguna discapacitat (el 65 % de les quals eren dones) i 193.100 rebien algun tipus d'ajuda personal. Complementàriament, 41.316 persones d'aquestes edats amb discapacitat vivien a establiments col·lectius de tipus assistencial. La població institucionalitzada ha experimentat un augment constant en les darreres dècades que ha fet que, en termes absoluts, aquest col·lectiu es triplicqués des del 1981, cosa que representa el 2011 el 4 % de la població més gran de 65 anys i més del 10 % dels més grans de 80 anys (Zueras i Ajenjo, 2016).

L'organització de la cura de les persones grans ha evolucionat cap a una diversificació i complementarietat de la cura amb la participació de la cura formal, cosa que ha contribuït a descarregar els cuidadors familiars (Spijker i Zueras, 2016). Però tot i el creixement recent de la institucionalització, el sistema de cura dels països mediterranis, en general, i de Catalunya, en particular, es fonamenta principalment en la família. El 2008 el 60 % dels cuidadors principals de les persones amb discapaci-

tat tenien relació de parentiu, que en el 73 % dels casos era de parella o filiació. Així mateix, el 73 % dels cuidadors principals eren dones i, en concret, 4 de cada 10 eren dones en edats entre els 45 i els 65 anys.

La persistència d'un model assistencial familiar on la provisió de cura de les persones més grans es concentra en mans de les dones en edats madures entra en conflicte amb les transformacions socials associades a la mercantilització del treball femení (Zueras *et al.*, 2017), on les generacions de dones que arriben a aquestes edats tenen cada vegada un nivell educatiu i de participació laboral més alt. Cal replantejar la participació pública en la provisió de cura a les persones grans. Si es manté aquest model essencialment familiarista i feminitzat, a l'horitzó del 2030 es comprometrà el benestar de les persones grans, alhora que es penalitzarà a curt i llarg termini les dones, per a qui les repercussions negatives del treball de cura tenen un impacte més gran sobre el treball formal que entre els homes (Zueras *et al.*, 2017). En aquest sentit, la conciliació del treball productiu i reproductiu en igualtat de gènere esdevé un objectiu polític i social primordial per garantir el benestar de la població gran.

Aquesta pressió serà encara més important a llarg termini (any 2050), quan les generacions plenes nascudes durant el *baby boom* arribin a les edats avançades i requereixin assistència personal. Al gran volum d'efectius que generarà una elevada demanda de cura s'afegirà que les xarxes familiars disponibles per a aquestes generacions seran més reduïdes, degut a la progressiva reducció de la fecunditat i a l'augment de la infecunditat, i a la propensió més gran de divorci. Així, la professionalització de la cura podria suposar un nínxol de mercat important tant dins el sector públic com del privat.

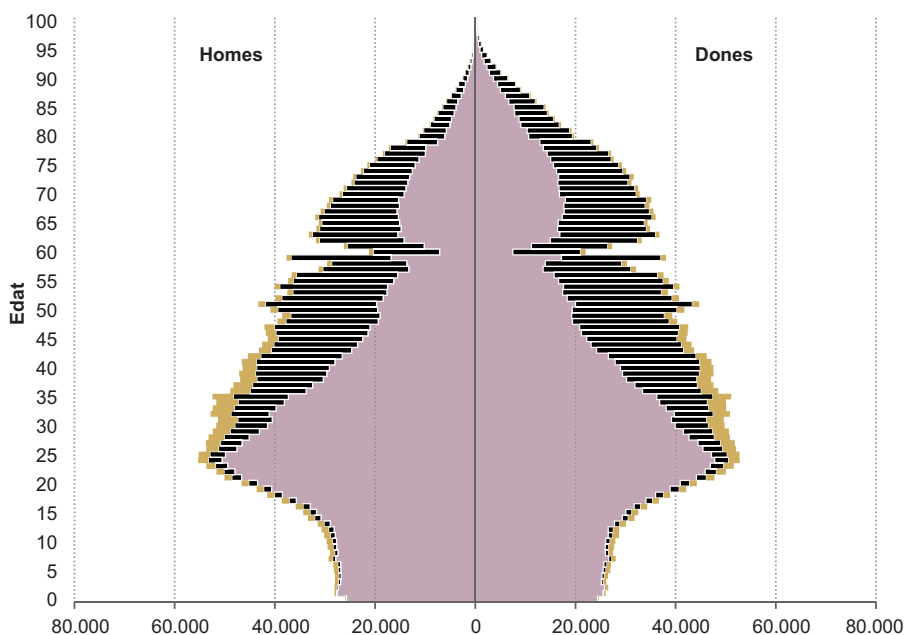
3. El paper dels fluxos migratoris

Catalunya és un exemple d'un sistema complex de reproducció basat en la immigració (Cabré, 1999). L'evolució de la població de Catalunya de les darreres dècades, així com l'evolució de cadascun dels seus fenòmens demogràfics, ha estat marcada pels successius fluxos migratoris, ja siguin procedents de la resta d'Espanya —com els arribats durant els anys seixanta i setanta—, o els més recents i intensos procedents de l'estranger. Efectivament, amb l'arribada del nou segle XXI i la intensificació dels fluxos migratoris en pocs anys, el percentatge de persones nascudes a l'estranger passa del 4 % del total de població catalana el 2000 al 17 % el 2016. L'arribada sobretot de joves en edat de treballar ha intensificat el pes relatiu de les generacions plenes del *baby boom* (figura 3). Així mateix, la fecunditat de les dones nascudes a l'estranger —amb un calendari més avançat més que no pas un nombre més gran de fills que les dones autòctones (Castro-Martín i Martín-García, 2013; Devolder,

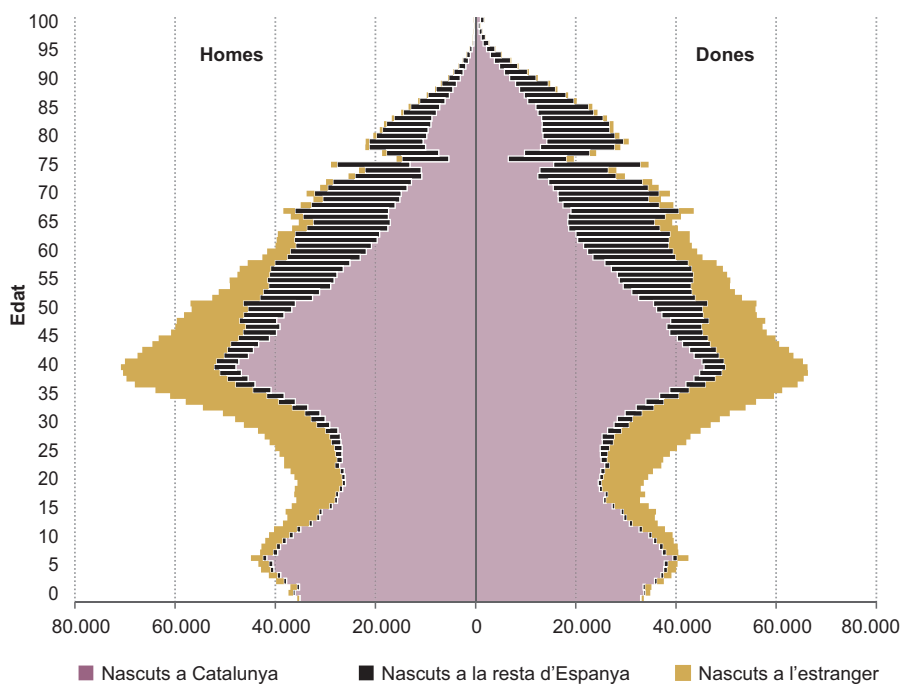
2010)— explica l'augment del nombre de naixements esdevingut a Catalunya durant els primers anys del nou segle i fins a l'arribada de la crisi econòmica. Durant el període de contracció econòmica, els fluxos migratoris arribats de l'estranger, tot i disminuir, no s'han interromput. El que destaca és el canvi de l'estructura per sexe i edat d'aquests fluxos, molts dels quals de reagrupació familiar (Domingo, 2016).

Figura 3. Piràmides de la població de Catalunya, per naturalesa, 2000 i 2016

2000



2016



Font: Domingo (2016).

La immigració ha aportat una heterogeneïtat més gran de la població catalana, no només en relació amb el seu origen nacional i/o ètnic, també en relació amb les seves condicions socioeconòmiques. Si bé els immigrants van arribar atrets per la demanda de mà d'obra poc qualificada en el segmentat mercat de treball espanyol, han estat els treballadors nascuts a l'estranger, i per extensió les seves famílies, qui més han sofert els efectes nefastos de la crisi econòmica, especialment l'augment de l'atur (Gil-Alonso i Vidal-Coso, 2015). Actualment, tots els indicadors apunten a una recuperació parcial de l'economia i del mercat de treball. A curt termini, hi ha marge demogràfic per donar resposta a l'esperada recuperació de l'activitat econòmica. La disminució de l'atur i la participació més gran de les dones en el mercat de treball, que malgrat que és de les més altes del territori espanyol és encara inferior a la taxa d'activitat d'altres països europeus, poden donar resposta a un augment de la demanda de mà d'obra. A llarg termini, la reducció dels efectius en edat activa serà més difícil de compensar.

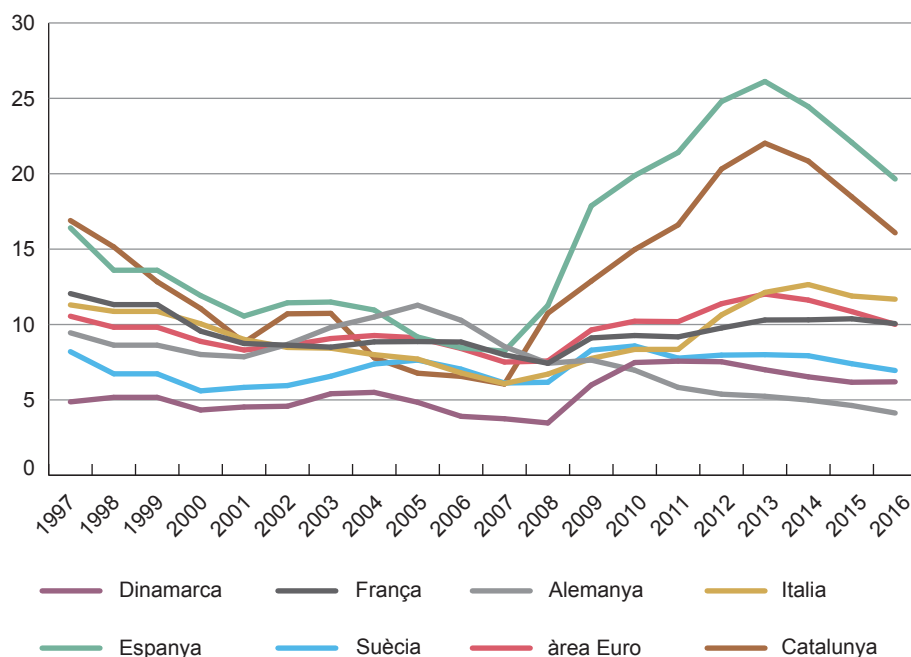
Per tant, les projeccions migratòries s'han de vincular als diversos escenaris previstos d'evolució del mercat de treball (Fernández Cordón i Planelles, 2011). D'altra banda, l'arribada de dones immigrades ha estat fortament relacionada amb la demanda de treballadores domèstiques i de cuidadores informals (Vidal-Coso i Vono, 2015). Per tant, cal tenir en compte la necessitat assistencial de cura de la societat catalana del futur a la qual hem fet esment a l'apartat anterior a l'hora de preveure l'arribada i les oportunitats laborals de nous fluxos d'immigració, especialment femenina. La cohesió de les persones arribades de l'estranger i dels seus descendents a la societat i a l'economia catalana contribuirà al nivell de competitivitat de Catalunya.

4. L'evolució de la força de treball

La població activa ha registrat un fort creixement a Catalunya des de l'inici del segle XXI. Després de la plena incorporació de les generacions de *babyboomers* al mercat de treball, el creixement de la participació laboral femenina i l'arribada massiva de treballadors immigrants són els elements que més han influït en aquest augment. La dinàmica de la població activa té un paper clau en el desequilibri entre el volum de les generacions buides dels anys vuitanta i noranta i les plenes dels anys seixanta i setanta, que planteja la incògnita de si en un futur hi haurà prou treballadors per assegurar l'equilibri del sistema de pensions. Però també serà fonamental que hi hagi ocupació per aprofitar el potencial demogràfic (Miret i Zueras, 2016) i que aquesta sigui de qualitat per assegurar un nivell òptim de cotitzacions que permeti finançar les pensions de generacions cada vegada més qualificades sense augmentar la desigualtat social.

L'any 2011 es va registrar el rècord històric de 3,97 milions de persones actives, i des de llavors s'ha reduït fins als 3,78 milions l'any 2016. Però l'atur també ha assolit taxes molt elevades durant la crisi iniciada el 2008. Com s'observa a la figura 4, la desocupació és un problema notable tant a Espanya com a Catalunya, especialment a partir de la crisi econòmica. Catalunya va aconseguir durant la primera dècada dels 2000 situar-se per sota de la mitjana de l'àrea euro, cosa que no va succeir amb les taxes d'atur registrades per al conjunt espanyol. Tanmateix, a partir del 2008 es va situar de nou molt per sobre de la resta de països europeus.

Figura 4. Evolució de les taxes d'atur a Catalunya i Europa, països seleccionats, 1997-2016. (%)

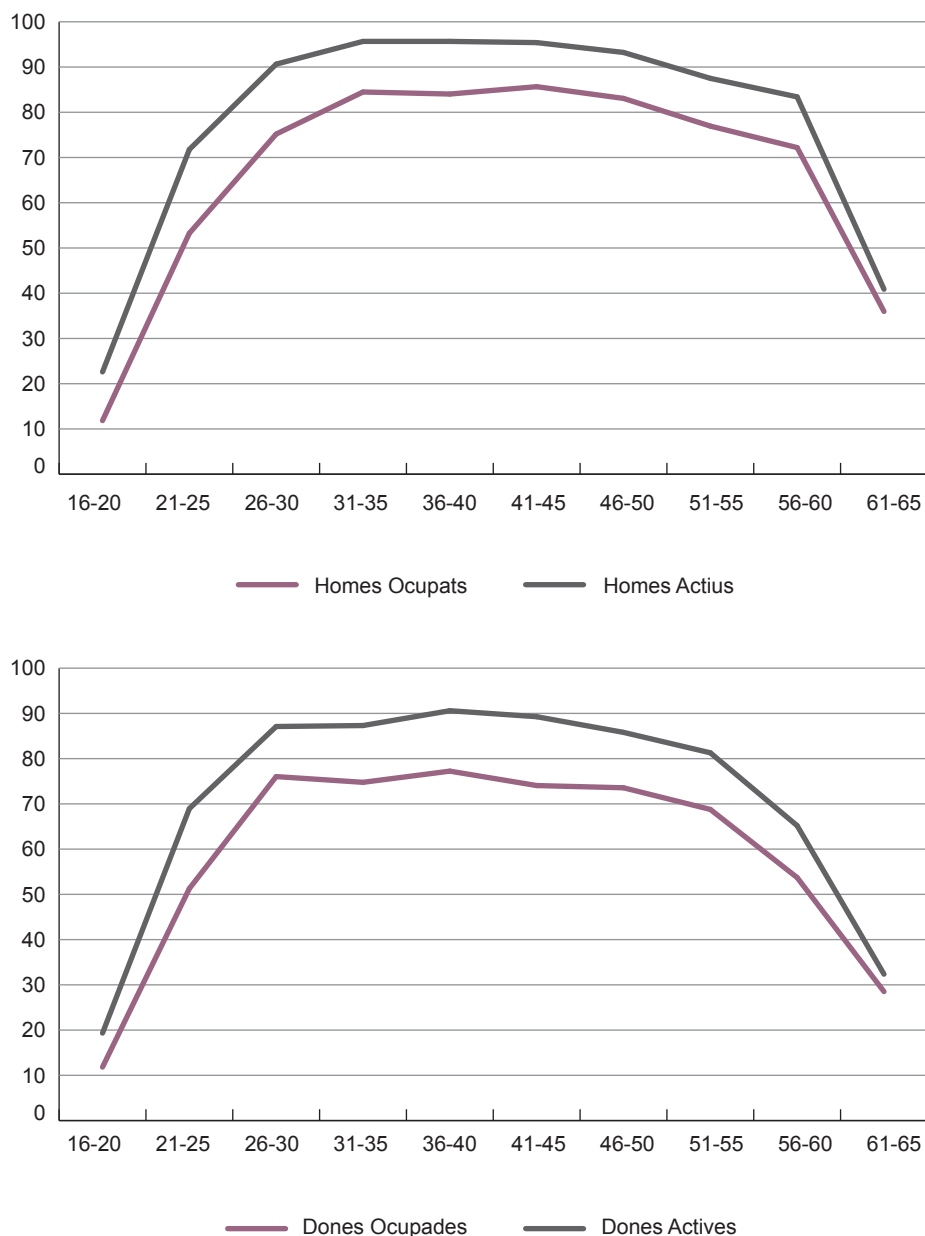


Notes: La taxa per a Espanya inclou Catalunya. En la mesura del que ha estat possible, les dades han estat ajustades per assegurar-ne la comparació al llarg dels anys. Les taxes anuals han estat calculades fent una mitjana de les estimacions mensuals i/o trimestrals (tant per a la desocupació com per a la població activa).

Font: OCDE (Europa), Idescat (Catalunya).

Actualment, tot i que les proporcions d'activitat i ocupació són superiors en el cas masculí, la incorporació de les generacions joves femenines al mercat de treball durant les darreres dècades ha assimilat els patrons per edat entre homes i dones, especialment entre els més joves (figura 5). L'àrea que es dibuixa entre ambdues línies correspon a la proporció de desocupats, on s'observa un impacte superior de l'atur entre les dones de 31 i 55 anys.

Figura 5. Relació amb el mercat de treball segons edat i sexe, 1r trimestre del 2017, Catalunya (% sobre la població total)



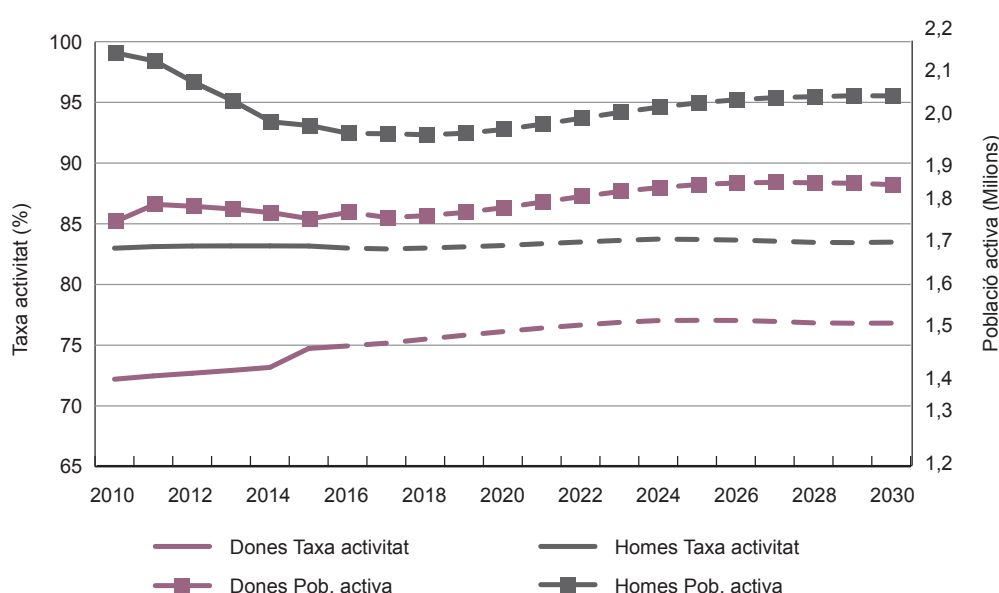
Font: EPA-2017 1T.

Segons les projeccions de l'Idescat, es preveu que la població activa torni a créixer fins a arribar a un màxim de 3,93 milions l'any 2030, amb el supòsit d'un escenari de recuperació econòmica.³ Segons aquestes pro-

3 Els escenaris de futur corresponen a les dades que l'Idescat posa a disposició a la seva pàgina web. Les projeccions de població, en base 2015, proporcionen tres escenaris diferents de creixement: baix, mitjà i alt. L'escenari mitjà és el que es pren com a referència en aquest article, i correspon a un context de recuperació econòmica progressiva. Totes les projeccions incorporen també l'impacte que tindran a curt i a mitjà termini les novetats legislatives referents a les pensions de jubilació (Llei 27/2011, de l'1 d'agost, per la qual es regula l'endarreriment progressiu de l'edat de jubilació, i l'ampliació dels períodes de còmput de la base reguladora).

jeccions, la taxa d'activitat a Catalunya es preveu que creixi fins al 2025 amb una estabilització posterior al voltant del 80 % (figura 6). Aquest creixement es deu bàsicament a la incorporació plena de les generacions femenines més joves al mercat de treball. La taxa d'activitat de les dones ha augmentat en els darrers 30 anys de manera molt significativa a Catalunya, i les projeccions de l'Idescat la situen al 77 % l'any 2030, de manera que convergirà amb la dels homes. Tanmateix, l'atur segueix sent un problema. Un dels reptes que es plantegen actualment és com absorbir de nou tots aquests treballadors que van perdre el seu lloc de treball, especialment en un context de forta destrucció d'ocupació, com ha estat el cas del sector de la construcció.

Figura 6. Taxes d'activitat i població activa segons sexe, Catalunya 2010-2030 (%). Edats entre 16-64



Nota: Les taxes de 2010-2016 corresponen a la mitjana registrada pels quatre trimestres de l'any a través de l'Enquesta d'ocupació activa, i les dades de 2017-2030 són projeccions efectuades per l'Idescat.

Font: Idescat.

Un altre dels reptes de la futura societat catalana és la pèrdua de competitivitat deguda a l'emigració de part de la població jove més qualificada. Per fer-hi front s'haurien de crear les condicions econòmiques i institucionals per afavorir el retorn d'aquells que vulguin tornar. La crisi econòmica recent ha potenciat aquesta emigració, però les característiques del mercat laboral català ja suposaven un problema. La segmentació del mercat de treball dificulta l'ingrés de les cohorts d'edat més joves. Fins i tot durant les tres dècades prèvies al començament de la crisi econòmica, el mercat laboral català s'havia caracteritzat per tenir altes taxes d'atur (Castelló *et al.*, 2012), i un gran nombre d'ocupacions precàries concentrades entre la població més jove, les dones, la població immigrant i els treballadors poc qualificats. Aquesta precarietat es tradueix, segons Re-

cio (2007) i Santos Ortega (2008), en ocupacions de baixa qualitat, poca seguretat contractual, poques perspectives de formació i promoció, alta temporalitat i salaris baixos. La solució probablement passa per eliminar aquesta segmentació i oferir bones oportunitats de treball a la població més jove, per aconseguir així una millora de la qualificació i de la productivitat de la força de treball catalana (Ortiz, 2013).

5.

Conclusions: els reptes demogràfics per a l'economia catalana

L'accidentada evolució demogràfica catalana de les dues darreres dècades ha estat fortament marcada per la intensificació dels fluxos d'entrada i de sortida de població nascuda a l'estranger, que han respost als condicionants de l'economia catalana, a la successió d'un període d'expansió i d'un altre de contracció del mercat de treball. En un context de baixa fecunditat, d'augment de l'esperança de vida i d'una entrada a les edats adultes de cohorts poc nombroses, el creixement natural de la població es preveu minso o negatiu a llarg termini. Per tant, en aquest escenari els moviments migratoris adquireixen un paper destacat en la dinàmica demogràfica futura. Malauradament, la previsió de futur en relació amb la migració exterior és un exercici arriscat, ja que els mecanismes que la determinen són plurals i difícilment previsibles.

Aquesta evolució demogràfica, que afavoreix un ràpid envelliment poblacional, presenta una sèrie de reptes a mitjà termini, però sobretot a llarg termini per a l'economia i la societat catalana en relació amb la sostenibilitat del sistema de transferències públiques. L'entrada a la jubilació de les generacions plenes dels *babyboomers* posarà en escac el sistema de pensions. La creixent longevitat augmentarà la despesa sanitària, fins i tot si es produeix una millora de les condicions de salut i discapacitat. Igualment, comportarà una creixent demanda d'assistència personal a les persones grans que, amb l'actual sistema de cura, depèn en gran manera del treball no remunerat de les dones entre 45 i 64 anys, que en un futur pròxim estaran cada cop menys disponibles.

Tot sembla assenyalar la importància que una reestructuració del mercat de treball podria tenir per assegurar un millor equilibri entre producció i beneficis. Equilibri que pot ser millorat a través de moltes variables, com l'augment gradual de l'edat de la jubilació, canvis en les normes de contribució i nivells de beneficis de les rendes més altes, però, sobretot, invertint en una població cada cop més productiva, per polítiques que millorin l'ocupació i la renda dels ocupats, així com la inserció laboral dels joves altament qualificats. Els esforços de futur s'hauran de concentrar a fer front als mecanismes de segmentació i discriminació en el mercat de treball, reduir les elevades taxes d'atur, així com facilitar la conciliació entre la vida familiar i laboral de les famílies per tal d'ampliar

la participació laboral femenina. Una millora del mercat de treball pot afavorir una entrada d'immigrants i una reducció de l'emigració de joves qualificats que pot ajudar també a millorar la relació entre treballadors i pensionistes. Així doncs, a llarg termini la dinàmica demogràfica depèn de l'economia més del que la condiciona (Cabré, 2011).

Bibliografia

- ABÍO, G.; PATXOT, C.; RENTERÍA, E.; SOUTO, G. "Intergenerational Transfers in Spain: The Role of Education". *Hacienda Pública Española/ Review of Public Economics*, manuscrit 1790 (2018, en premsa).
- AHN, N.; MESEGUER, J. A.; HERCE SAN MIGUEL, J. A. "Gasto sanitario y envejecimiento de la población en España". *Documentos de Trabajo*, 7 (2003). Fundación BBVA.
- CABRÉ, A. *El sistema català de reproducció*. Barcelona: Proa, 1999.
- CABRÉ, A. "Nuevos enfoques sobre el futuro de la población". A: ARROYO, A. (coord.), *El futuro de la población*. Sevilla: Instituto de Estadística y Cartografía, 2011.
- CASTELLÓ, L.; BOLÍBAR, M.; BARRANCO, O.; VERD, J. M. "Condicions en el mercat de treball i trajectòries laborals de la joventut catalana". *Enquesta a la joventut de Catalunya, 2012*, volum 1 (2012), p. 117-224.
- CASTRO-MARTÍN, T.; MARTÍN-GARCÍA, T. "Fecundidad bajo mínimos en España: pocos hijos, a edades tardías y por debajo de las aspiraciones reproductivas". A: ESPING-ANDERSEN (ed.), *El déficit de natalidad en Europa. La singularidad del caso español*. Barcelona: Obra Social "la Caixa", 2013. Colección Estudios Sociales, 36.
- DEVOLDER, D. *Anàlisi de la fecunditat a partir de l'Enquesta demogràfica de Catalunya 2007. Quaderns d'estadística*, 4. Institut d'Estadística de Catalunya, Generalitat de Catalunya, 2010.
- DOMINGO, A. "Resiliència i estrès demogràfic a la Catalunya del segle XXI". *Perspectives Demogràfiques*, núm. 2 (2016), p. 1-4.
- FERNÁNDEZ CORDÓN, J. A.; PLANELLES ROMERO, J. *Proyección de la población española con integración del mercado de trabajo, 2009-2049*. Madrid: Estudios de la Fundación Primero de Mayo, 2011.
- GIL-ALONSO, F.; VIDAL COSO, E. "Inmigrantes extranjeros en el mercado de trabajo español: ¿más resilientes o más vulnerables al impacto de la crisis?". *Migraciones*, núm. 37 (2015), p., 97-123.

- MASON, A.; LEE, R.; ABRIGO, M.; LEE, S-H. "Support Ratios and Demographic Dividends: Estimates for the World". United Nations, Department of Economic and Social Affairs, Population Division, Technical Paper 2017/1, 2017.
- MIRET-GAMUNDI, P.; ZUERAS, P. "La fallida en el sistema público de pensiones: no en nom de la demografia!". *Perspectives Demogràfiques*, núm. 4 (2016), p. 1-4.
- ORTIZ, L. "Comentari a l'informe Better Skills. Better Jobs. Better Lives". A: CAPSADA, Q.; HOECKEL, K.; ORTIZ, L. (coord.). *Educació, competències i mercat de treball. Els reptes de Catalunya a partir de l'estratègia de l'OECD*. Fundació Jaume Bofill, 2013.
- RECIO, A. "Precariedad laboral: reversión de los derechos sociales y transformación de la clase trabajadora". *Sociedad y Utopía*, núm. 21 (2007), p. 273-292.
- SANTOS ORTEGA, A. "Las relaciones laborales en los márgenes del mercado de Trabajo". *Arxius de Sociologia*, núm. 18 (2008), p. 25-37.
- SIMÓ MIÑANA, J. "El gasto sanitario en España, 2002-2008: ¿empieza el rescate presupuestario de la atención primaria?". *Atención Primaria*, núm. 44(1) (2012), p. 20-29.
- SOLÉ-AURÓ, A.; ALCAÑIZ, M. "Are we living longer but less healthy? Trends in mortality and morbidity in Catalonia (Spain), 1994-2011". *European Journal of Ageing*, núm. 12(1) (2015), p. 61-70.
- SPIJKER, J.; ZUERAS, P. "El cuidado a los mayores en un contexto de envejecimiento y cambio social, político y económico". *Panorama social*, núm. 23 (2016), p. 109-124.
- UNITED NATIONS. *National Transfer Accounts Manual. Measuring and Analysing the Generational Economy*. Nova York: Population Division, Department of Economic and Social Affairs. United Nations Publication, 2013.
- VIDAL COSO, E.; VONO, D. "Entrapped as Domestic Workers? The Effect of Economic Context on Work Opportunities". A: DOMINGO, A.; SABATER, A.; VERDUGO, R. *Demographic Analysis of Latin American Immigrants in Spain. From Boom to Bust?*, Springer Verlag, Applied Demography Series, vol. 5, p. 83-104, 2015. ISBN: 978-3-319-12361-5 (<http://www.springer.com/gp/book/9783319123608>).

ZUERAS, P.; AJENJO I COSP, M. “Persones grans institucionalitzades a Catalunya: quantes són i com són?”. *Revista Catalana de Sociologia*, núm. 31(2) (2016), p. 5-23.

ZUERAS, P.; SPIJKER, J.; BLANES, A. “Evolución del perfil de los cuidadores de personas de 65 y más años con discapacidad en la persistencia de un modelo de cuidado familiar”. *Revista Española de Geriatria y Gerontología* (2017).

ZWEIFEL, P.; FELDER, S.; MEIERS, M. “Ageing of Population and Health Care Expenditure: A Red Herring?”. *Health Economics*, núm. 8 (1999), p. 485-496.

Paraules clau

Catalunya, població, envelliment, migració, mercat de treball, projeccions.